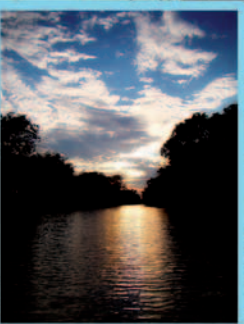


Společný průvodce

BAŤOVÝM KANÁLEM



**PROGRAM
CEZHRANIČNEJ
SPOLUPRÁČE**
SLOVENSKÁ REPUBLIKA
ČESKÁ REPUBLIKA



**EURÓPSKA ÚNIA
EURÓPSKY FOND
REGIONÁLNEHO ROZVOJA**
SPOLOČNE BEZ HRANÍČ



FOND MIKROPROJEKTŮ



Vážení návštěvníci,

vítejte na Baťově kanálu. Tato historická vodní cesta byla vybudována ve 30. letech 20. století. Původně sloužila pro nákladní plavbu, dnes je Baťův kanál využíván pouze k rekreačním účelům. Na výlet plný zážitků se můžete vydat na pravidelných výletních lodích nebo si vypůjčit člun v půjčovnách lodí podél Baťova kanálu a proplouvat si tak vodní cestou podle svých představ. Na trase můžete okusit řadu lákadel a nabídek. Plavbu lodí je možné spojit s ochutnávkou místních vín, návštěvou vinných sklepů a historických měst, ale také s cykloturistikou a poznáváním chráněných přírodních lokalit, naučných stezek a ojedinělých technických památek.

Vyberte si tedy z pestré nabídky Baťova kanálu a nechte se unést jedinečnou atmosférou této unikátní vodní cesty.

Přejeme příjemné zážitky a spokojený pobyt.

Dobrovolný svazek obcí Obce pro Baťův kanál

Dobrovolný svazek obcí Obce pro Baťův kanál byl založen v prosinci roku 2005 za účelem prosazování, koordinace a ochrany společných zájmů členských obcí zejména v oblasti rozvoje turistického ruchu na Baťově kanálu a v jeho okolí. Jedním z cílů svazku je budování doprovodné infrastruktury v zájmovém regionu. Svazek sdružuje 6 obcí nacházejících se v bezprostřední blízkosti Baťova kanálu, a to: Veselí nad Moravou, Strážnice, Petrov, Sudoměřice, Rohatec a Hodonín. Území dobrovolného svazku obcí je turisticky atraktivní oblastí nabízející svým návštěvníkům k poznání nejen řadu historických stavebních památek, přírodních zajímavostí, turistických

a cyklistických tras vedoucích nádhernou přírodou, ale také řadu akcí z oblasti kulturního a společenského života. Na území dobrovolného svazku obcí Obce pro Baťův kanál žije v současnosti přibližně 48.000 obyvatel.



Město Skalica

Okresní město Skalica leží na hranicích s Českou republikou, v blízkosti města Hodonín. Skalica je dynamické město s pestrým výběrem kulturních a sakrálních památek, ale i nabídkou folklórních a hudebních akcí po celý rok. Historie města má významné postavení. Jeho strategická poloha v úrodném povodí řeky Moravy a hospodářský vývoj dal podnět uherskému králi Ludvíkovi I. k udělení královských výsad tomuto městu. Město dostalo právo opevnit se hradbami. V historickém jádru města můžete navštívit městskou památkovou zónu. Symbolem města je jeho nejstarší památka – románská Rotunda sv. Jiřího, která je jednou z nejzachovělejších románských památek na Slovensku. Skalica se za poslední roky stala cen-

trem kulturního života regionu. Město a jeho okolí nabízí mnoho značených pěších turistických stezek a cyklostezek.



HISTORIE A SOUČASNOST BAŤOVA KANÁLU

Historická vodní cesta - Baťův kanál, neboli vnitrozemský průplav Otrokovice - Rohatec představující zajímavou technickou památku Slovácka, byla vybudována v letech 1934 - 1938. Důvodem bylo nejen zlepšení stavu hladiny spodních vod po regulacích řeky Moravy, ale také realizace původní myšlenky na vybudování plavební cesty.

Vodní cesta původně sloužila pouze pro nákladní plavbu, a to za účelem přepravy lignitu z dolu v Ratíškovicích do Baťových továren v Otrokovicích.

Plavební trasa byla dlouhá přibližně 53 km. Lodě musely proplout 14 plavebními komorami, které regulovaly výškové rozdíly hladiny. Kromě komor byla vybudována řada dalších technicky náročných zařízení jako železniční most nebo jezy. Většina těchto zařízení byla

zničena za války, část dosloužila nebo již nebyla obnovena, některé se však dochovaly dodnes.

Samotná plavba po kanálu probíhala následovně: prázdný nákladní člun byl z Otrokovic odtažen remorkérem do Spytihněvi, odkud byl dále tažen traktorem (v začátcích koňským potahem) jedoucím po břehu. Ze Starého Města nákladní člun opět táhl remorkér, který ve Veselí nad Moravou znovu vystřídal traktor. Ten dotáhl člun do Sodoměřic, odkud se po naplnění nákladem vydal na obdobnou cestu zpět. Za ideálního stavu vody trvala celá cesta 10 hodin, často však déle. Kromě lodí s lignitem se od roku 1939 po kanálu plavila i výletní loď Mojena, která tak předznamenala dnešní turistické využití vodní cesty.

Za 2. světové války byl kanál značně po-

škozen německými vojsky a těsně po válce došlo ke znárodnění Baťových závodů, do kterých spadala i vodní doprava. V 60. letech byla pro nerentabilitu zrušena nákladní doprava na Baťově kanálu úplně. Život se na tuto unikátní vodní cestu vrátil až v polovině devadesátých let 20. století, kdy se začaly rodit různé aktivity pro rozvoj turistiky na Baťově kanálu a s nimi se pomalu začaly objevovat půjčovny lodí.

Dnes je Baťův kanál uznávanou turistickou vodní cestou, kterou využívá čím dál víc návštěvníků. Baťův kanál je ideálním místem pro dovolenou na lodi, při které zažijete plno zážitků, jste neustále obklopeni přírodou a proplouváte mnoha městy a vesnicemi s historickými památkami, přírodními a jinými turistickými zajímavostmi.

V současné době je Baťův kanál označen jako vodní cesta 0. třídy a je využíván pouze k rekreačním účelům. V letních měsících od května do září můžete využít skupinové výletní plavby, doplněné poznávacími a gastronomickými programy, nebo si vypůjčit loď v půjčovnách, které

jsou rozmístěny po celé délce Baťova kanálu, a zvolit svůj vlastní program. Kvalifikovanou obsluhou v půjčovně budete proškoleni pro plavbu (není zapotřebí žádné oprávnění nebo průkaz). Vodní cesta je přístupná i pro ty, kdo vlastní člun. Plavbu na lodi je možné spojit také s cyklistikou. Baťův kanál lemuje asi 80 km dlouhá cyklistická stezka (č. 47), která vede převážně po rovině.

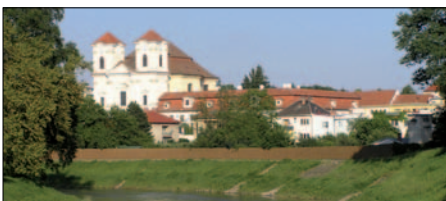
Délka Baťova kanálu je nyní přibližně 53 km (Otrokovice - Skalica). Některé úseky vedou řekou Moravou a jinde jsou vedeny uměle vyhloubenými kanálovými úseky. Pro bezproblémovou plavbu je po celé trase v provozu 13 plavebních komor, díky kterým lze snadno překonat výškový rozdíl hladiny. Průměrná hloubka Baťova kanálu je 1,5 m.

Do následujících let je plánováno splavnění Baťova kanálu po jez Hodonín a splavnění severním směrem do Kroměříže. Novým posláním vodní cesty Baťův kanál, prodloužené na souvisle splavný úsek Kroměříž - Hodonín o celkové délce cca 76 km, je vytvořit osu významné turistické oblasti Slovácko.



foto: V. Zpěvák

VESELÍ NAD MORAVOU



Město Veselí nad Moravou s necelými 12 tisíci obyvateli leží na řece Moravě v samotném srdci Slovácka, v blízkosti chráněné krajinné oblasti Bílé Karpaty. Město bylo původně kupeckou osadou založenou na křižovatce obchodních cest. Nejstarší stopy osídlení na území Veselí nad Moravou pochází z období mladší doby kamenné. První písemná zmínka o hradu Veselí se datuje roku 1261. Ten nechal při dopravní cestě podél řeky Moravy vybudovat břeclavský komorník Sudomír z moravského rodu Tvrdišovců. Díky své strategické poloze má město za sebou pohnutou minulost, kdy období rozvoje a hospodářské prosperity střídala období bídy, hladu a válečných útrap.

Velký hospodářský rozmach zaznamenalo Veselí v 19. století v souvislosti s budováním železnice. Označení Veselí nad Moravou bylo poprvé použito v roce 1883, a to pro název železniční stanice. Velký vliv na ekonomický rozvoj města mělo zprovoznění tzv. Baťova plavebního kanálu roku 1936. V druhé polovině 20. století se Veselí stalo důležitým průmyslovým, kulturním a správním centrem Moravského Slovácka. Až do roku 1960 bylo Veselí nad Moravou okresním městem.

V současnosti je Veselí nad Moravou moderním městem, jehož historii tu dál připomínají architektonicky cenné stavby a místa. Město je zároveň významným

silničním a železničním uzlem s dobrým spojením na Slovensko a vhodným východním bodem pro výlety do širokého okolí za krásami přírody a památkami, do historických vinných sklepů a vinoték, za stále živými tradicemi a folklorem. Na své si zde přijdou cykloturisté díky poměrně husté síti cyklostezek a cyklotras, pěší turisté, příznivci vodní a také církevní turistiky.

TURISTICKÉ ZAJÍMAVOSTI VE MĚSTĚ

Přístav Baťův kanál

Moderní přístav nacházející se v blízkosti zámku nabízí svým návštěvníkům ubytování v penzionu a v mini - kempu přímo u vody, půjčovnu motorových člunů, hausbótů, koloběžek a kol. V turistické sezóně je otevřena letní terasa s občerstvením a informačním centrem, pro nejmenší je k dispozici velké dětské hřiště. Z přístavu vyplouvá osobní loď Danaj na pravidelné plavby po Baťově kanálu do Strážnice a Uherského Ostrohu. Vedle areálu přístavu se nachází Sportovně rekreační centrum s lanovým centrem, lezeckou stěnou a skateparkem.

V pěší vzdálenosti od přístavu můžete navštívit koupaliště s tobogánem, hvězdárnu, in - line dráhu nebo zámecký park.



Turistické centrum Veselska Panský dvůr

Původně administrativní budova se sýpkou. Komplex budov se stodolami, stájemi, dílnami a byty zaměstnanců nechala v roce 1646 postavit Judita Balassiová. Objekt prošel rozsáhlou rekonstrukcí a dnes slouží jako Turistické centrum Veselska. Najdeme zde turistické informační centrum, galerii Baťova kanálu, Městskou galerii, expozici historických kol pana Josefa Zimovčáka, expozici krajských specialit a řemesel, zázemí pro cykloturistiku, dva sály a Family Point.

Zámek a zámecký park

Zámek stojí na místě středověkého vodního hradu z poloviny 13. století. Byl několikrát velmi poškozen, zejména za třicetileté války. V 16. století byl vodní hrad přebudován na renesanční zámek. Dnešní podoba zámku pochází z poloviny 19. století, kdy byl přestavěn vídeňským architektem Karlem Schlepsem. Posledními majiteli zámku byli do dubna 1945 členové rodu Chorinských z Ledské. Zámek není v současnosti veřejnosti



VESELÍ NAD MORAVOU

přístupný. U zámku se nachází rozlehlý anglický zámecký park z první poloviny 19. století se vzácnými stromy a exotickými dřevinami a řadou dalších architektonicky zajímavých staveb: správní budova zámku z období kolem roku 1800, orchestra - hudební pavilón z první poloviny 19. století, pomník generála Gedeona Laudona z roku 1790 a poklona sv. Františka Xaverskému z 18. století s pozdně barokním reliéfem světce. Park je veřejnosti celoročně volně přístupný.

Zajímavost: v blízkosti zámku se nachází vodní elektrárna. Jedná se o unikátní technickou památku vystavěnou na počátku minulého století. Dodnes se zde nacházejí plně funkční turbíny typu Francis z roku 1913 a 1927. Podobných unikátních zařízení se nachází v rámci celé Evropy už jen velmi málo. Památka není v současnosti přístupná, nový majitel má však v plánu ji zrekonstruovat a zpřístupnit veřejnosti.

Zajímavost: v zámeckém parku se zachovalo několik zajímavých objektů, které se váží k úzkokolejné dráze. Jedná se např. o těleso náspu železnice, které po jejím zrušení slouží jako páteřní cesta procházející oběma částmi parku a cihlový můstek zasazený do tohoto náspu.

VESELÍ NAD MORAVOU

Bartolomějské náměstí s kostelem sv. Bartoloměje a muzeum

Farní kostel sv. Bartoloměje byl postaven v letech 1733 - 1741 v nejstarší části města - dnes Bartolomějské náměstí. Před kostelem jsou umístěny sochy sv. Jana Nepomuckého a sv. Františka z Pauly z roku 1822, které městu věnoval František Kajetán Chorinský - původně umístěny na kamenném mostě přes řeku Moravu. Středem náměstí je barokní sousoší Panny Marie s Ježíškem z poloviny 18. století. Na náměstí sídlí Městské muzeum Veselí nad Moravou, které nabízí ke zhlédnutí expozice zaměřené na historii, tradice a život ve Veselí nad Moravou a okolí a také stálou výstavu „Od Doubravy po Javořinu“.

Otevřeno:

Městské muzeum: po – pá 8:00 - 12:00
13:00 - 16:00

v neděli pouze v době konání výstav.

Kontakt:

+ 420 518 322 412,

+ 420 724 986 075,

e-mail: muzeum.veseli@masaryk.info

www.masaryk.info



Kostel sv. Andělů strážných a klášter servitů

Významná barokní památka - se stavbou kostela bylo započato v roce 1717 tehdejšími majiteli panství Želeckými

z Počenic. První servité byli do kláštera uvedeni v srpnu roku 1732. Nedokončený kostel byl vysvěcen v roce 1739, práce na něm však byly ukončeny až v roce 1764. V listopadu 1784 byl klášter Josefem II. zrušen. Kostel si svoji funkci přesto udržel a v roce 1858 byl prohlášen za farní. V části prostor bývalého kláštera dnes sídlí městský úřad, další část využívá místní farnost.

Zajímavost: v hrobce pod kostelem jsou pohřbeni členové servitského řádu, zakladatelé kostela i kláštera a někteří příslušníci rodu Chorinských. Ve farní zahradě si můžete prohlédnout dvojce sluneční hodiny.

Otevřeno:

kostel: 7:00 - 18:00

červen - září: prohlídky s průvodcem

v červnu a září pouze so+ne,

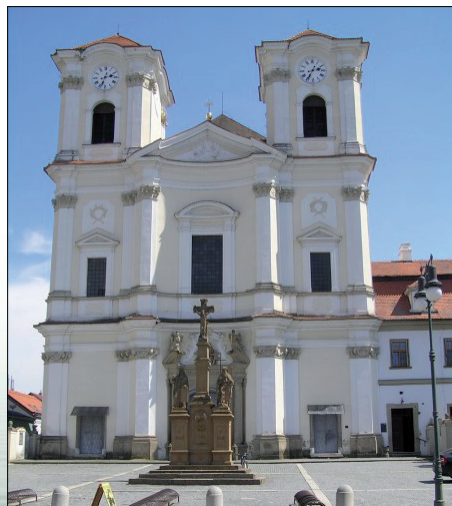
v červenci a srpnu každý den.

Zajišťuje farnost Veselí nad Moravou, vstup zdarma.

Kontakt: +420 518 322 247,

e-mail: fara.veseli@tiscali.cz

www.farnost-veseli.cz



Židovský hřbitov

Hřbitov s náhrobky a malou márnicí se nachází v blízkosti kostela sv. Andělů strážných, založen v roce 1784. Dochoválo se zde okolo dvou set náhrobních kamenů, nejstarší z nich pocházejí z konce 18. století. Součástí hřbitova je i památník obětem holocaustu.

Otevřeno:

veřejnosti přístupný po předchozí domluvě, s výjimkou židovských svátků

Kontakt:

+420 518 321 881, + 420 602 595 221

+420 602 221 813 (správa hřbitova),

e-mail: info@tic-veseli.cz

www.tic-veseli.cz

Kostel Panny Marie

Nejstarší kostel ve Veselí nad Moravou se nachází na území historického Předměstí. Dle dochovaných románsko-gotických prvků se jeho vznik datuje do 1. poloviny 13. století. Kostel přestal být později pro svoji velikost využíván a sloužil hlavně k pohřebním obřadům. Hřbitov, kterým byl kostel obklopen, byl zrušen roku 1834. V současnosti se v kostele již nekonají bohoslužby a je veřejnosti nepřístupný.

Stálá expozice malířů Slovácka 19. – 20. století

Expozice malířů byla otevřena v roce 2013 jakožto součást Galerie Joži Úprky sídlící v Uherském Hradišti. Nachází se ve správní budově Železáren Veselí, a. s. Ve čtyřech výstavních sálech se nachází doslova stovky výtvarných děl a plastik malířů a sochařů Slovácka 19. a 20. století. Kromě obrazů samotného Joži Úprky

VESELÍ NAD MORAVOU

zde naleznete unikátní sbírku děl Antoše Frolky, Cyrila Mandela, Ludvíka Ehrenhafta a dalších autorů působících na Moravském Slovácku.

Otevřeno: každý den mimo neděli po předchozí domluvě

Kontakt: + 420 518 311 581

+ 420 602 518 480

Hvězdárna

Hvězdárna nacházející se v blízkosti Bařova kanálu byla otevřena v srpnu roku 1963. V hvězdárně se konají pravidelná noční pozorování noční oblohy a odborné přednášky o astronomii, pro školní skupiny jsou připravena přednášková pásma.

Otevřeno: hvězdárna je pro veřejnosti za účelem pozorování noční oblohy otevřena celoročně každý pátek červenec - srpen: denně 14:00 - 18:00 audiovizuální pořad a prohlídka pozorovatelný s dalekohledem

Kontakt: + 420 518 322 614

+420 603 879 825

e-mail: post1@hvezdarna-veseli.cz

www.hvezdarna-veseli.cz



Městské koupaliště Veselí nad Moravou

Ideální osvěžení v letní sezóně nabízí areál koupaliště ve Veselí nad Moravou. Koupaliště disponuje dvěma bazény, dvojitou skluzavkou a dětským brouzdalištěm s vodním hříbem. Pro příjemnější pobytu slouží návštěvníkům také další atrakce jako tobogán, lanová prolézací stěna, chrlič vody. K dispozici také dětské hřiště, hřiště na plážový volejbal, petangue a možnost občerstvení.

Otevřeno:

červen: po - pá 13:00 - 19:00
so - ne 11:00 - 19:00

červenec - srpen: po - ne 10:00 - 21:00

Kontakt: + 420 518 322 628

www.sluzby-veseli.cz



Tipy na výlety do okolí:

Rozhledna na Radošově

Na vrchu Radošov (242 m. n. m.) je umístěna rozhledna ve tvaru číše na víno s panoramatickým výhledem do okolí. Rozhledna je 15 m vysoká a byla slavnostně otevřena pro veřejnost na konci května 2014. Současně s rozhlednou byly také otevřeny nové naučné stezky mapující turistické zajímavosti v okolí města Veselí. Rozhledna pak představuje symbolický vrchol jedné z těchto tras.

Otevřeno:

rozhledna je celoročně volně přístupná

Zarazické vinné sklepy

Vinné sklepy nacházející se pod návrším Lišky vznikly v 80. letech. V roce 2013 se část sklepů poprvé v letní sezóně otevřela veřejnosti. Sklepy je možné navštívit od června do konce září vždy v pátek a neděli odpoledne. Návštěva v jiné dny možná po domluvě.

Kontakt: + 420 731 339 807

+ 420 777 644 995

www.zarazickevinarstvi.cz



Areál vinných sklepů pod Starýma horama a poutní místo v Blatnici pod Sv. Antonínkem

Blatnice pod Svatým Antonínkem je jednou z nejvýznamnějších vinařských obcí regionu Slovácka. Zdejší sklepy, tzv. „búdy“, se nacházejí pod kopcem Sv. Antonína, který je známým poutním místem. Sklepy dodnes poskytují zázemí pro několik desítek vinařů. V průběhu turistické sezóny bývají otevřeny veřejnosti.

Kontakt: +420 518 331 225

www.vinariblatnice.cz

www.antoninek.cz

Zámek a vinotéka v Uherském Ostrohu

Původně vodní hrad střežící obchodní stezku spojující Uhry s Prahou byl v 15. století přestavěn na renesanční zámek. Milovníci historie si mohou prohlédnout nejstarší části zámku v doprovodu kostýmovaného průvodce. Na zámku je otevřena vinotéka.

Otevřeno:

leden - duben: po - pá 9:00 - 17:00

květen - září: po - pá 10:00 - 17:00

so - ne 10:00 - 16:00

říjen - prosinec: po - pá 9:00 - 17:00

Kontakt: +420 572 430 538

e-mail: kultura@uhostroh.cz

www.uhostroh.cz/volny-cas-a-kultura/zamecka-galerie

Lázně a šterková jezera v Ostrožské Nové Vsi

Malebné sirnaté lázně založené v roce 1903 jsou zasazeny do rozsáhlého leso-

parku. Lázně se zaměřují především na léčbu pohybového aparátu, ale nabízejí také relaxační víkendové pobyty. Pro milovníky koupání se v blízkosti lázní nachází šterková jezera. Pro děti je vhodné přírodní koupaliště s vodními atrakcemi a půjčovnou loděk.

Kontakt: +420 572 437 200

www.laznenovaves.cz

Větrný mlýn Kuželov

Větrný mlýn se nachází na nezalesněném hřbetu Bílých Karpat jihovýchodně nad obcí Kuželov a jihozápadně od Velké nad Veličkou. Je jedním z mála dodnes zachovalých větrných mlýnů tzv. holandského typu. Mlýn pochází z roku 1842. Nachází se v něm expozice mapující mlynářství a tradiční zemědělské výrobní postupy, v přilehlém stavení ukázka dobového bydlení a hospodářství na Horňácku.

Otevřeno:

duben - říjen: so, ne a svátky 9:00 - 17:00
jindy na objednávku (min. 10 osob)

červen - září: út - ne, svátky 9:00 - 17:00
polední přestávka 12:00 - 13:00

pondělí zavřeno, v úterý po státním svátku zavřeno

Kontakt: +420 602 438 644

e-mail: kuzelov@technicalmuseum.cz

kuzelov@tmbрно.cz

www.tmbрно.cz/kuzelov



STRÁŽNICE

Město Strážnice leží na levém břehu řeky Veličky, v centru regionu Slovácko na moravsko - slovenském pomezí. Strážnice je historicky významné město s bohatými tradicemi lidové kultury a nádhernou okolní přírodou. Zachovaly se zde krásné kroje i některé zvyky ročního cyklu. Výraznou roli ve Strážnici zaujímá také tradice hudebního folkloru rozvíjená cimbálovými muzikami. Počátky samotného města jsou spojovány s upevňováním hranic českého státu ve 2. polovině 13. století. Na ochranu zemských hranic bylo zbudováno několik hradů, mezi nimiž se nacházel i hrad ve Strážnici, vystavěný po roce 1260. Samotný název města je odvozen od strážnické funkce, kterou měl hrad vykonávat. Na strážnickém panství se postupně vystřídaly tři významné šlechtické rody - rod pánů z Kravař, Žerotínové a Magnisové.

V současnosti je město oblíbenou turistickou destinací s bohatým kulturně společenským životem. Strážnice se pyšní nejen kulturně - historickými památkami, ale také přírodními skvosty. Turisté mohou využít svůj volný čas projíždkami na lodích na Baťově kanálu, v okolí města se nachází řada cyklistických a naučných turistických tras. Ve městě je množství hospůdek, cukráren a příjemná relaxační zóna u věže. Každý má tedy možnost si ve městě najít, co ho zajímá a vyrazit za zábavou, zážitky a poznáním.

Každoročně se zde poslední víkend v červnu koná Mezinárodní folklórní festival Strážnice a Dětská Strážnice. Oblíbeným se stalo také Strážnické vinobraní, slavnost udržující dlouhou vinařskou tradici ve městě a okolí.

TURISTICKÉ ZAJÍMAVOSTI VE MĚSTĚ

Strážnické brány

Do dnešních dnů se ze starobylého opevnění města, skládajícího se z vodních příkopů, valů, vysokých kamenných zdí a bastionů, zachovaly dvě monumentální vstupní brány do města, které byly původně opatřeny padacím mostem. Brány dostaly jméno «Veselská» a «Skalická». Jejich pojmenování přetrvalo dodnes.



Strážní Bílá věž

Strážní Bílá věž je dominantou města. Byla postavena okolo roku 1615 a sloužila společně s opevněním města k ochraně před ničivými nájezdy z Uher. V současné době je zde historická expozice, z výšky téměř 20 metrů se nabízí ojedinělý pohled na město. V blízkosti věže se nachází farní zahrada, která nabízí řadu herních prvků pro děti.

Otevřeno:

květen, červen, září: pá 14:00 - 18:00

so - ne 10:00 - 18:00

červenec, srpen: po zavřeno

út 10:00 - 17:00

stř - čtv 10:00 - 16:00

pátek, sobota, neděle 10:00 - 18:00

přestávka 12:00 - 13:00

Jindy na objednávku.

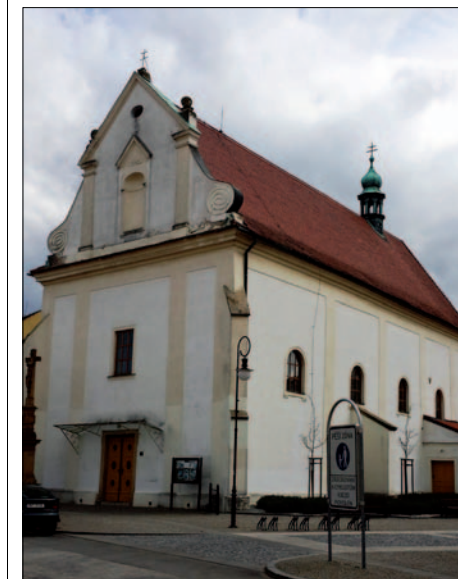
Kontakt: +420 775 238 763



Kostel sv. Martina

Původně gotický kostel z 15. století založil v rámci budování nového města Jiří z Kravař. Z této doby se dochovaly fragmenty, které byly odkryty při opravě kostela v roce 1943. Za Žerotínů sloužil kostel luteránské církvi. V roce 1628 získal Strážnici František Magnis a od roku 1629 sloužil kostel katolické církvi. V letech 1625, 1704 a 1718 vyhořel. V letech 1720 - 25 byl přestavěn barokně. Roku 1785 byl zrušen hřbitov kolem kostela. V roce 2012 byla provedena rozsáhlá rekonstrukce ulice Kostelní a odkryty základy hřbitovní zdi vedoucí od věže. Jejich umístění je naznačeno v dlažbě.

Zajímavost: se strážnickým kostelem sv. Martina je spojena pověst o záhadném „žerotínském“ náhrobku, který stál vedle oltáře. Když měl být s nástupem rodu Magnisů vyneseno z kostela a zadrženo do venkovní zdi, vždy se do druhého dne podivným způsobem vrátil na své původní místo.



Kostel Nanebevzetí Panny Marie

Největší barokní památkou ve Strážnici je piaristický komplex z druhé třetiny 18. století. Komplex skládající se z kostela, kláštera a gymnázia stojí na místě původního bratrského areálu z konce 16. století. Interiér kostela Nanebevzetí Panny Marie s jedním hlavním a šesti postranními oltáři je vyzdoben barokními malbami Josefa Tadeáše Rottera, Jana Lukáše Krackera a Františka Vavřince Korompaye a plastikami Ignáce Morávka.

Zajímavost: na zdejším piaristickém gymnáziu učil například vynikající vědec Jan

Evangelista Purkyně a zkoušku z primy zde skládal pozdější první československý prezident T. G. Masaryk.



Městské muzeum

Městské muzeum sídlící v památkové budově ze 17. století představuje národopisnou a přírodovědnou expozici Strážnicka s řadou artefaktů, jako jsou archeologické nálezy, vycpaniny vzácných zvířat (bobr, koliha) či dobový nábytek z dílny manželů Landsfeldových i maketa středověké podoby města. V přízemí jsou instalovány sezonní výstavy s kulturní, přírodovědnou či historickou tematikou. Je zpřístupněno také dobové kamenné valbové sklepení.

Otevřeno:
září, říjen - květen: po zavřeno
úť - pá 8:00 - 15:30
ne 13:00 - 17:00
červen: po zavřeno
úť - pá 8:00 - 15:30
so - ne 13:00 - 17:00
červenec, srpen: po zavřeno
úť - pá 8:00 - 17:00
so - ne 13:00 - 17:00

Kontakt: +420 518 334 155
e-mail: ivo.vratislavsky@wo.cz
www.muzeum-straznice.webnode.cz

Průzkův mlýn

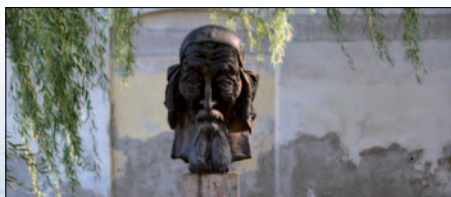
Jedna z nejstarších dochovaných staveb Strážnice, o které se píše již v roce 1543. Mlýn má historické architektonické prvky: mohutné nosné trámy a dřevěný mlýnský mučící pranýř s letopočtem 1601. Původní vodní mlýn postupně prošel na konci 19. stol. přestavbou zařízení na parní a posléze na elektrický válcový mlýn ve 30. letech 20. stol. Interiér je kompletně vybaven mlýnskými zařízeními z 30. let 20. století. Mlýn mlel do roku 1975. Dnes je v mlýně otevřena muzejní expozice mlynářství.

Otevřeno: přes letní sezónu o víkendech od 10.00 - 18.00, jinak po dohodě
Kontakt: +420 724 162 265



Památník bratrského školství

Za kostelem Nanebevzetí P. Marie se nachází Památník bratrského školství ve Strážnici. Dochovaly se základy sboru, školy a špitálu. V letech 1604 - 1605 zde studoval J. A. Komenský a jeho přítel Mikuláš Drabík. Spatříte odkryté základy stavby, altán s naučnými panely a bystu J. A. Komenského od akademického sochaře Hudečka.



Muzeum vesnice jihovýchodní Moravy

Muzeum vesnice jihovýchodní Moravy je ukázkou lidového stavitelství jednotlivých oblastí Slovácka. Od roku 1981 jsou návštěvníkům zpřístupněny areály Kopanic, luhačovického Zálesí, Horňácka, technických vodních staveb, vinohradnický areál a areál lučního hospodářství. Expozice vinohradu, s ukázkou pěstování vína od nejstarších dob po současnost, je jedinou svého druhu na území České republiky. Návštěvní sezóna je obohacena o několik tematicky laděných pořadů, ve kterých se návštěvník může seznámit s tradičními lidovými řemesly, lidovými zvyky a obyčejí v průběhu kalendářního roku.

Otevřeno:
květen, červen, září, říjen: po zavřeno
úť - pá 9:00 - 16:00
sobota, neděle, svátky 9:00 - 17:00
červenec - srpen: po zavřeno
úť - ne 9:00 - 17:00

Kontakt: +420 518 306 611
e-mail: skanzen@nulk.cz
www.skanzen.nulk.cz



Zámek a zámecký park

Strážnický zámek, původně vodní hrad, byl založen ve 2. polovině 13. století a měl strážní funkci. Zámek prošel několika přestavbami, k poslední úpravě došlo v 19. století, kdy zámek získal současnou novorenesanční podobu s klasicistními prvky. Dnes je zámek sídlem Národního ústavu lidové kultury. Ke zhlédnutí je zde expozice „Nástroje lidové hudby v České republice“, která je jediná svého druhu ve střední Evropě. Veřejnosti je zpřístupněna velmi cenná historická knihovna, která obsahuje 13 000 svazků knih a zámecká kaple. Zámek obklopuje rozlehlý anglický park založený v 1. polovině 19. století s nejdelší platanovou alejí ve střední Evropě. Součástí zámeckého parku jsou jezírka a dendrologická stezka s informačními panely u nejnámennějších stromů. Za zmínku stojí i Černá brána - původní gotická brána, zbytek opevnění hradu z 15. století. Park je veřejnosti volně přístupný.

Otevřeno:
květen, červen, září, říjen: po zavřeno
úť - pá 9:00 - 16:00
sobota - neděle, svátky 9:00 - 17:00
červenec - srpen: po zavřeno
úť - ne 9:00 - 17:00

Kontakt: +420 518 306 611
e-mail: info@nulk.cz
www.nulk.cz



Židovská synagoga se hřbitovem

V severní části města Strážnice stojí uprostřed bývalé židovské čtvrti židovská synagoga a za ní židovský hřbitov se starými náhrobky. Nejstarší z nich pochází z roku 1648. Pod domem správce jsou zachovány židovské lázně - mikve.

Za druhé světové války byli všichni strážniční Židé odvezeni do koncentračních táborů. Dnes je rekonstruovaná synagoga se hřbitovem pod správou brněnské židovské obce.

Otevřeno:

červen - září: pá – ne 13:30 - 17:30
v dalších měsících na tel. objednávku

Kontakt: +420 737 849 303

Letní koupaliště

Moderní koupaliště s tobogánem se nachází asi 1 km od centra města v klidném prostředí v bezprostřední blízkosti zámeckého parku. Součástí areálu koupaliště je i minigolf, restaurace s terasou a bufet s venkovním občerstvením. V červenci a srpnu koupaliště nabízí večerní koupání.

Otevřeno:

červen: po – pá 13:00 - 19:00
červenec - srpen: po – pá 9:00 - 19:00
večerní koupání 19:30 - 21:30

Kontakt: +420 518 332 037

e-mail: info@camp-straznice.cz

www.camp-straznice.cz

Přístav Strážnice

Přístav nacházející se v blízkosti skanzeny nabízí svým návštěvníkům možnost kotvení lodí a půjčovnu lodí, občerstve-

ní a parkování. Z přístavu vyplouvá na pravidelné vyhlídkové plavby loď Ámos. V pěší vzdálenosti od přístavu se nachází historické centrum města a zámek s parkem.



Tipy na výlety do okolí:

Hotařská buda pod vrchem Žerotín

Kamenná stavba z roku 1896 stojící uprostřed vinohradů pod vrchem Žerotín sloužila jako zázemí pro hotaře, kteří hlídali vinohrady před ptactvem a zloději. Dnes slouží jako zázemí pro pořádání folklorních akcí a expozice vinohradnictví a vinařství na Strážnicku.

Otevřeno:

červenec - srpen: so – ne 10:00 - 17:00
jindy na telefonickou objednávku

Kontakt: +420 721 244 934



Vodní nádrž Lučina

Umělá vodní nádrž vybudovaná v údolí potoka Radějovka sloužící ke koupání. Kolem nádrže se nachází rekreační oblast s širokou nabídkou stravovacích a ubytovacích možností. V letních měsících je otevřeno Informační centrum Lučina. Na konci léta se zde tradičně koná multižánrový „Festival na vodě“.



Salaš a rozhledna Travičná

Turistický výletní areál otevřený v roce 2003 se nachází pod rozhlednou Travičná. V areálu je malé muzeum kopaničářských roubených staveb, ekologická naučná stezka se sportovními atrakcemi pro malé a velké.

V areálu je přírodní amfiteátr pro pořádání kulturních akcí a tábořiště. V okolí jsou pastviny pro ovce, kozy a koně. Možnost projížďky na koních.

Kontakt: +420 724 162 265 (salaš),
+420 518 337 726 (rozhledna)
+420 725 906 655 (rozhledna)
www.inexsda.cz/bk (salaš)
www.tvarozna-lhota.cz (rozhledna)

Muzeum Oskeruší Tvarožná Lhota

Muzeum věnované největšímu ovocnému stromu Evropy - Jeřábu oskeruší.

K muzeu patří i naučná Oskorušová stezka. Na trase stezky jsou mohutné chráněné stromy. V muzeu si můžete zakoupit produkty z tohoto stromu, suvenýry, ale i stromek samotný, ochutnávka tradičních bylinných čajů našich babiček. Dva-krát ročně se zde pořádá Slavnost oskeruší – Oskorušobraní.

Otevřeno:

Od května do září v so a ne, přes prázdniny denně vždy od 13:00 do 17:00 hod. Mimo tyto termíny lze domluvit návštěvu na objednávku.

Kontakt: +420 724 162 265

+420 728 070 736

e-mail: bkarpaty@c-box.cz

Rodný dům bratří Úprků a Slovácký Slavín v Kněžbudě

V domě se nachází expozice domácího interiéru konce 19. století a exponáty dokládající život a dílo malíře Joži a sochaře Franty Úprkových. Dům leží nedaleko „Slováckého Slavína“, hřbitova, kde jsou oba pohřbeni společně s jejich následovníkem, malířem Antošem Frolkou, jehož rodný dům můžete v Kněždubě taktéž navštívit.



PETROV

Obec Petrov najdete v srdci moravského Slovácka v blízkosti starobylé Strážnice, v kraji dobrého vína, živého folklóru a krásné přírody.

Obec má 1330 obyvatel a v písemných zmínkách se objevuje od roku 1412.

Od 16. století se s názvem obce setkáváme v souvislosti s objevem léčivých účinků zdejšího sirného pramene. Nejstarší dochovanou církevní památkou je zvonice z konce 18. století. Dominantou obce od roku 2000 je kostel sv. Václava. Nejznámější pamětihodností je památková rezervace lidové architektury – ojedinělý soubor osmdesáti původních vinných sklepů – PLŽE. Odborníky je považován za nejhodnotnější dochovaný celek vinařských lidových staveb. Při dobrém víně tady lze prožít nezapomenutelné chvíle.

Petrov je rovněž významným přístavištěm pro turistické plavby na Baťově kanále. Baťův kanál byl vybudován ve 30. letech minulého století a dnes můžete využít rekreační plavbu od Otrokovic až do slovenské Skalice.

V roce 2015 byl v Petrově vybudován největší přístav na kanále, kde může kotvit až 45 lodí.

Obcí prochází řada významných moravských cyklostezek a turistických tras.

V Petrově najdete ubytování v penzionech, občerstvení v hospůdkách, posezení ve vinných sklepech, půjčovny lodí, tenisový areál a další zajímavosti.

TURISTICKÉ ZAJÍMAVOSTI V OBCI

Vinné sklepy Plže

Vinné sklepy Plže jsou ojedinělým souborem původních vinných sklípků. Areál vinných sklepů byl v roce 1983 vyhlášen památkovou rezervací lidové architektury. Vinné sklepy jsou specifické sytou modrou barvou na soklu a charakteristickým koloritem s barevnými ornamentem. Areál vinných sklepů je přístupný po celý rok.

V průběhu letního období bývá ihned na začátku areálu otevřena vinotéka, kde je možnost ochutnávky místních vín.

Kostel sv. Václava

Kostel sv. Václava je současný moderní kostel, jehož základní kámen položil dne 28. září 1997 arcibiskup Jan Graubner. Stáří původního kostela v Petrově, který však podlehl četným válkám zmítající tento kraj, se datuje na počátek 15. století.



Kaplička Bolestné Panny Marie

Barokní kaplička Bolestné Panny Marie nacházející se v blízkosti areálu vinných sklepů - Plže pochází z přelomu 18. a 19. století. Kaplička je zdobena slováckou ornamentální výzdobou, která se několikrát změnila.



Zvonice v Rybářích

Památkově chráněná pozdně barokní stavba z konce 18. století představuje nejstarší místní dochovanou církevní stavbu. V dobách kdy v obci nebyl kostel, sloužilo toto místo k setkávání občanů při církevních a světských svátcích. Ve zvonici je zavěšen starobylý petrovský zvon. Pověst praví, že se jím zvonilo proti dešti. Sloužila také k vyzvánění umíráčku a svolávání věřících. Jejím původním posláním však bylo zřejmě ohlašování požárů a oznamování času.



Zajímavosti: v obci vyvěrá sirovodíkový pramen, v blízkosti pramene se v minulosti nacházely věhlasné lázně. Pověst praví, že pramen objevil šlechtic, který se raněný po bitvě s husity svalil k zemi a zjistil, že se u jeho hlavy na povrch tlačí páchnoucí voda, která mu pak vyléčila rány a uzdravila ho. V petrovských lázních působil krátký čas také slavný lékař Ján Jesenský, jeden ze sedmadvaceti popravených „českých“ pánů na Staroměstském náměstí v Praze v roce 1621. Lázně byly provozovány až do roku 1987.

Tipy na výlety do okolí:

Přírodní park Strážnické Pomoraví

Přírodní park Strážnické Pomoraví se rozkládá na ploše více než 2.800 hektarů, vyhlášen v roce 1993. Parkem protéká přirozeně meandrující tok řeky Moravy, který je dnes již vzácností. Dodnes je zde možno sledovat přirozenou činnost vodního toku tvarující nejen vlastní koryto, ale i celou údolní nivu. Oblast je nazývána též „Moravskou Amazonií“ díky nepropust-

ným a zaplavovaným půdám s lužními lesy a meandrujícím tokem řeky Moravy.

Přírodní rezervace Oskovec I. a II.

Rezervace se nachází v nivě řeky Moravy. Jedná se o dvě samostatné lokality vzrostlého lužního lesa na pravém a levém břehu řeky Moravy. Hlavním důvodem vyhlášení této rezervace je velká hnízdní kolonie volavek popelavých a čápů bílých. Hnízdí zde i řada dalších vzácných ptáků lužního prostředí. Za zmínku stojí i výskyt kosatce žlutého. Rezervace je veřejnosti volně přístupná.

Kontakt:

Obecní úřad Petrov
 Petrov 113
 696 65 Petrov
 tel.: +420 518 335 620
 e-mail: podatelna@obec-petrov.cz
www.obec-petrov.cz

Virtuální prezentace obce na:
<http://obec-petrov.pano3d.cz>



SUDOMĚŘICE

Vinařská obec Sudoměřice leží v podhůří Bílých Karpat na samých hranicích se Slovenskou republikou. Obec je nejjižnější obcí na východním břehu řeky Moravy na území České republiky. Byla založena v letech 1260 - 1264 družiníkem českého krále Přemysla Otakara II. - Sudomírem z rodu Tvrdišovců. Původní pozdně velkomoravské a přemyslovské osídlení se nacházelo v lokalitě Hrůdy u říčky Morávky, kde jsou dodnes patrné zbytky valů původního hradiště, které sloužilo k ochraně hranic českého království.

Ve vesnici se dochovalo několik tradičních venkovských usedlostí, tzn. podunajské hlíněné domky s tradičně upravenou bílou ličkou a modrým podrovnáním.

Na návsi je dochovaný Panský dvůr a zvonice z 18. století. Dominantou obce je funkcionalistický kostel Krista Krále postavený v letech 1930 - 1933. Pro německou finanční stráž byl v obci

vystavěn soubor tzv. německých domků. V okolí obce se nachází rovněž další drobné sakrální památky jako kaple Panny Marie Bolestné na Podhatí z 18. století nebo kaplička sv. Urbana ve vinařské lokalitě Hronové ze 17. století.

Sudoměřice jsou významným centrem vinařství regionu, v 70. letech minulého století bylo započato s výstavbou vinných sklepů v korytě vyschlého ramene Sudoměřického potoka. Místní vinaři se díky dobrým klimatickým a geologickým podmínkám mohou pyšnit velmi kvalitními víny.

Na katastru obce se nachází rekreační oblast Mlýnky - vodní nádrž původně určená pro závlahu, dnes pro rekreaci a rybolov.

V současné době žije v obci více než 1200 obyvatel, obcí prochází několik turistických a cyklistických tras.

V Sudoměřicích najdete možnost ubytování, občerstvení, půjčovnu lodí a další služby.



TURISTICKÉ ZAJÍMAVOSTI V OBCI

Výklopník - technická památka na Baťově kanálu

Technická památka Výklopník byla postavena v roce 1939. V letech 1939 - 1945 toto zařízení sloužilo k překládání lignitového uhlí, které se přiváželo po železniční trati z nedalekého dolu Tomáš v Ratíškovicích. V přístavišti u Výklopníku je možné vypůjčit loďku, motorové čluny a hausbóty, možnost občerstvení a táboření.

Zajímavosti: v roce 2004 byla na Výklopníku otevřena vyhlídková věž, která je pro veřejnost přístupná v průběhu turistické sezóny. Z vyhlídky je možné zhlédnout nejen krásy nivy řeky Moravy, ale i panorama blízkých Bílých Karpat.

Areál vinných sklepů Starý potok

Areál vinný sklepů se nachází kousek od centra obce ve vyschlém korytě tzv. Starého potoka. Původně byly tyto sklepy v 70. letech povoleny jako protiatomový úkryt pro 250 lidí. Dnes slouží celý areál pro setkávání s přáteli při sklence dobrého vína, ale také jako zázemí při pořádání různých akcí pro širokou veřejnost. V areálu se nachází i víceúčelová zahrádkářská budova s penzionem a obecní vinný sklep. V průběhu letního období možnost ochutnávky vína.



Tipy na výlety do okolí:

Rekreační oblast Mlýnky

Rekreační oblast s vodní nádrží Kostolnica (Mlýnky) se nachází v údolí Sudoměřického potoka asi 4 km jihovýchodně od obce. Lokalita je vhodná pro cykloturistiku, turistiku i rybolov.

Zajímavosti: středem vodní nádrže prochází státní hranice mezi Českou a Slovenskou republikou. Přehrada má proto také dva názvy - český Mlýnky a slovenský Kostolnica.

Obora Radějov

Obora Radějov založená roku 1989 patří mezi největší obory v ČR. Obora byla zřízena za účelem intenzivního chovu nepůvodní dančí zvěře. Středem obory se táhne pás luk, které poskytují krásné denní i noční výhledy na okolní kopce a údolí.

Otevřeno:

obora je veřejnosti volně přístupná. Vstup je omezen (ne zakázán) jen v období kládení mláďat od 1. 6. - 30. 6. a v době od 15. 9. - 15. 11. z důvodu říje a odlovu.

Kontakty:

Obecní úřad Sudoměřice
Nádražní 322
696 66 Sudoměřice
tel. : + 420 518 335 222
e-mail: pod.sudomerice@seznam.cz
www.obecsudomerice.cz

ROHATEC

Obec Rohatec s více než 3,5 tisíci obyvateli se nachází asi 4 km severovýchodně od města Hodonín na pravém břehu řeky Moravy. Obec na severní straně obklopují rozsáhlé borové lesy, na jihu rovinaté louky a lužní lesy s meandry řeky Moravy.

Historie obce sahá hluboko do minulosti. Podnětem k osídlení bylo zřejmě obchodní spojení Moravy s horními Uhry přechodem přes řeku Moravu, o čemž svědčí místo, kde se od pradávna nacházel přívoz „pas rohatecký“ vedoucí na slovenský břeh řeky Moravy. V minulosti v těchto místech stávala tvrz, odtud se také dále Rohatec rozvíjel. První písemná zmínka o obci je listina z roku 1270. Svůj neobvyklý název získala obec pravděpodobně od tzv. rohů, což jsou meandry řeky Moravy s pískovými výspami.

Rozlehlou obec dnes tvoří tři místní části - samostatná ves s částí zvanou Na Kopci, část Kolonie, která ke svému názvu přišla v 19. století při vybudování kolonie domků pro zaměstnance tehdejšího cukrovaru a část Soboňky.

V obci najdete obecní muzeum, raně gotickou kapli z období kolem roku 1300 a kostel sv. Bartoloměje s původním gotickým presbytářem ze 14. století. Zajímavé je také okolí obce s hustou sítí turistických a cyklistických tras. Obec leží na trase Moravských vinařských stezek a je také vstupní bránou do tzv. Moravské Sahary (písečná step). Do katastru obce zasahuje i přírodní park Strážnické Pomoraví.

Obec udržuje bohatý společenský život a folklorní tradice, v obci je činný dětský folklorní soubor, mužský i smíšený pěvecký sbor. Z každoročně pořáda-

ných akcí stojí za pozornost např. dětský folklorní festival, který se koná zpravidla v květnu a tradiční krojové Bartolomějské hody pořádané v srpnu.



TURISTICKÉ ZAJÍMAVOSTI V OBCI

Kostel sv. Bartoloměje

Dominantou obce je kostel sv. Bartoloměje. Dnešní podoba kostela byla dána přestavbou v roce 1911. Původní gotický kostel byl v roce 1903 zbořen. V kostele se nachází historicky cenný barokní oltář pocházející z roku 1716.



Zajímavost: v kostele se dochoval původní gotický presbytář ze 14. století,

tj. část starého kostela oddělená od kostelní lodi lomeným obloukem zvaným triumfální.

Kaple sv. Bartoloměje

Kaple nacházející se na volném prostranství před farou představuje jednu z nejstarších drobných sakrálních staveb na Hodonínsku. Raně gotická kaple z období kolem roku 1300 s trojbokým štítem a dochovanými architektonickými gotickými prvky. Kaple, o které se předpokládá, že byla původně presbytářem stejnojmenného kostela, byla částečně opravena v 17. století.



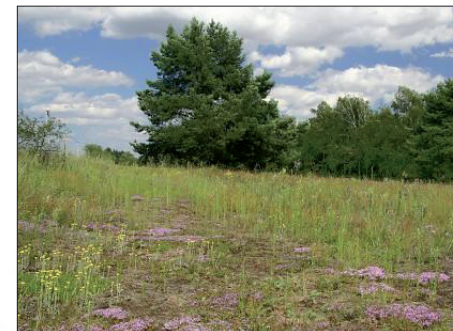
Kontakt:

Obec Rohatec
Květná 359/1
696 01 Rohatec
tel.: +420 518 360 090
email: info@rohatec.cz
www.rohatec.cz

Tipy na výlety do okolí:

Přírodní památka Váté písky
(Moravská Sahara)

Mezi železničními stanicemi Rohatec a Bzenec - Přívoz se rozkládá jedinečný biotop o rozloze 94,56 ha, často nazývaný „Moravská Sahara“. Nachází se pouze podél železniční trati v délce 5,5 km, v nejširší části má kolem 60 m. Právě díky železniční trati tato stepní lokalita existuje dodnes. Od odletujících jisker z parních lokomotiv čas od času začala hořet vegetace, a proto plochy podél železnice nikdy nezarostly stromy. Lokalita je bohatá na pískomilné druhy rostlin a živočichů. Návštěvu doporučujeme především v květnu, kdy je celá step krásně rozkvetlá.



PŘÍSTAVIŠTĚ

Přístav Veselí nad Moravou



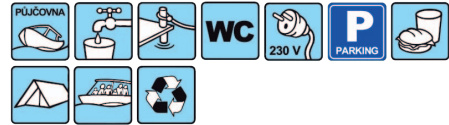
Přístaviště Veselí nad Moravou - Ranč Mississippi River



Přístaviště Veselí nad Moravou - U Hvězdárny



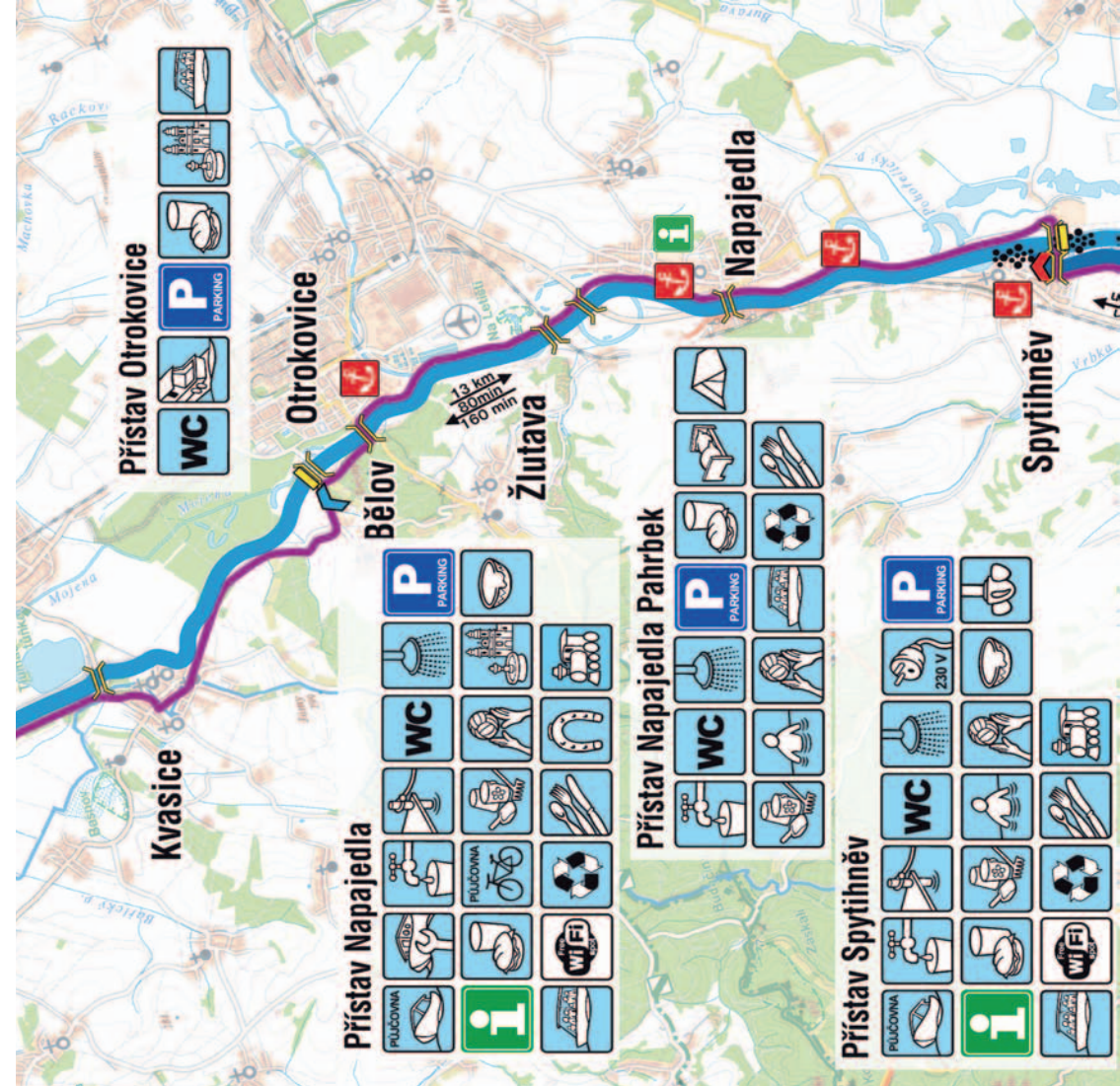
Přístav Vnorovy



Přístav Strážnice



Přístav Petrov



LEGENDA

- kanálový úsek cesty
- říční úsek vodní cesty
- neregulovaný úsek vodní cesty
- cyklostezka
- přístav, přístaviště
- plavební komora v provozu
- plánovaná plavební komora
- jez, říční kilometr
- most
- mělčina
- půjčovna lodí
- servis lodí a lodních motorů
- pitná voda
- možnost kotvení
- WC
- sprcha
- elektrická přípojka
- odčerpání odpadních nádrží
- benzinová pumpa
- sjezd pro lodě

- parkoviště
- informační centrum
- rychlé občerstvení
- penzion/hotel
- stanový camp
- půjčovna kol
- dětské hřiště
- možnost koupání
- sportovní vyzítí
- památková zóna
- muzeum
- technická památka
- pravidelné plavby výletní lodí
- připojení WiFi
- tříděný odpad
- restaurace
- chov koní
- železniční stanice
- hrad/zámek
- nemocnice

Přístav Babice

- WC
- stanový camp
- půjčovna kol
- dětské hřiště
- možnost koupání
- sportovní vyzítí
- památková zóna
- muzeum
- technická památka
- pravidelné plavby výletní lodí
- připojení WiFi
- tříděný odpad
- restaurace
- chov koní
- železniční stanice
- hrad/zámek
- nemocnice

Přístav Staré Město

- WC
- stanový camp
- půjčovna kol
- dětské hřiště
- možnost koupání
- sportovní vyzítí
- památková zóna
- muzeum
- technická památka
- pravidelné plavby výletní lodí
- připojení WiFi
- tříděný odpad
- restaurace
- chov koní
- železniční stanice
- hrad/zámek
- nemocnice

Přístav Uherské Hradiště

- WC
- stanový camp
- půjčovna kol
- dětské hřiště
- možnost koupání
- sportovní vyzítí
- památková zóna
- muzeum
- technická památka
- pravidelné plavby výletní lodí
- připojení WiFi
- tříděný odpad
- restaurace
- chov koní
- železniční stanice
- hrad/zámek
- nemocnice

Přístav Kunovský les

- WC
- stanový camp
- půjčovna kol
- dětské hřiště
- možnost koupání
- sportovní vyzítí
- památková zóna
- muzeum
- technická památka
- pravidelné plavby výletní lodí
- připojení WiFi
- tříděný odpad
- restaurace
- chov koní
- železniční stanice
- hrad/zámek
- nemocnice

Přístav Kostelany nad Moravou

- WC
- stanový camp
- půjčovna kol
- dětské hřiště
- možnost koupání
- sportovní vyzítí
- památková zóna
- muzeum
- technická památka
- pravidelné plavby výletní lodí
- připojení WiFi
- tříděný odpad
- restaurace
- chov koní
- železniční stanice
- hrad/zámek
- nemocnice

Přístav Kostelany nad Moravou

- WC
- stanový camp
- půjčovna kol
- dětské hřiště
- možnost koupání
- sportovní vyzítí
- památková zóna
- muzeum
- technická památka
- pravidelné plavby výletní lodí
- připojení WiFi
- tříděný odpad
- restaurace
- chov koní
- železniční stanice
- hrad/zámek
- nemocnice

Přístav Veselí nad Moravou

Ranč Mississippi River

- WC
- půjčovna kol
- stanový camp
- půjčovna kol
- dětské hřiště
- možnost koupání
- sportovní vyzítí
- památková zóna
- muzeum
- technická památka
- pravidelné plavby výletní lodí
- připojení WiFi
- tříděný odpad
- restaurace
- chov koní
- železniční stanice
- hrad/zámek
- nemocnice

Přístav Veselí nad Moravou

- WC
- půjčovna kol
- stanový camp
- půjčovna kol
- dětské hřiště
- možnost koupání
- sportovní vyzítí
- památková zóna
- muzeum
- technická památka
- pravidelné plavby výletní lodí
- připojení WiFi
- tříděný odpad
- restaurace
- chov koní
- železniční stanice
- hrad/zámek
- nemocnice

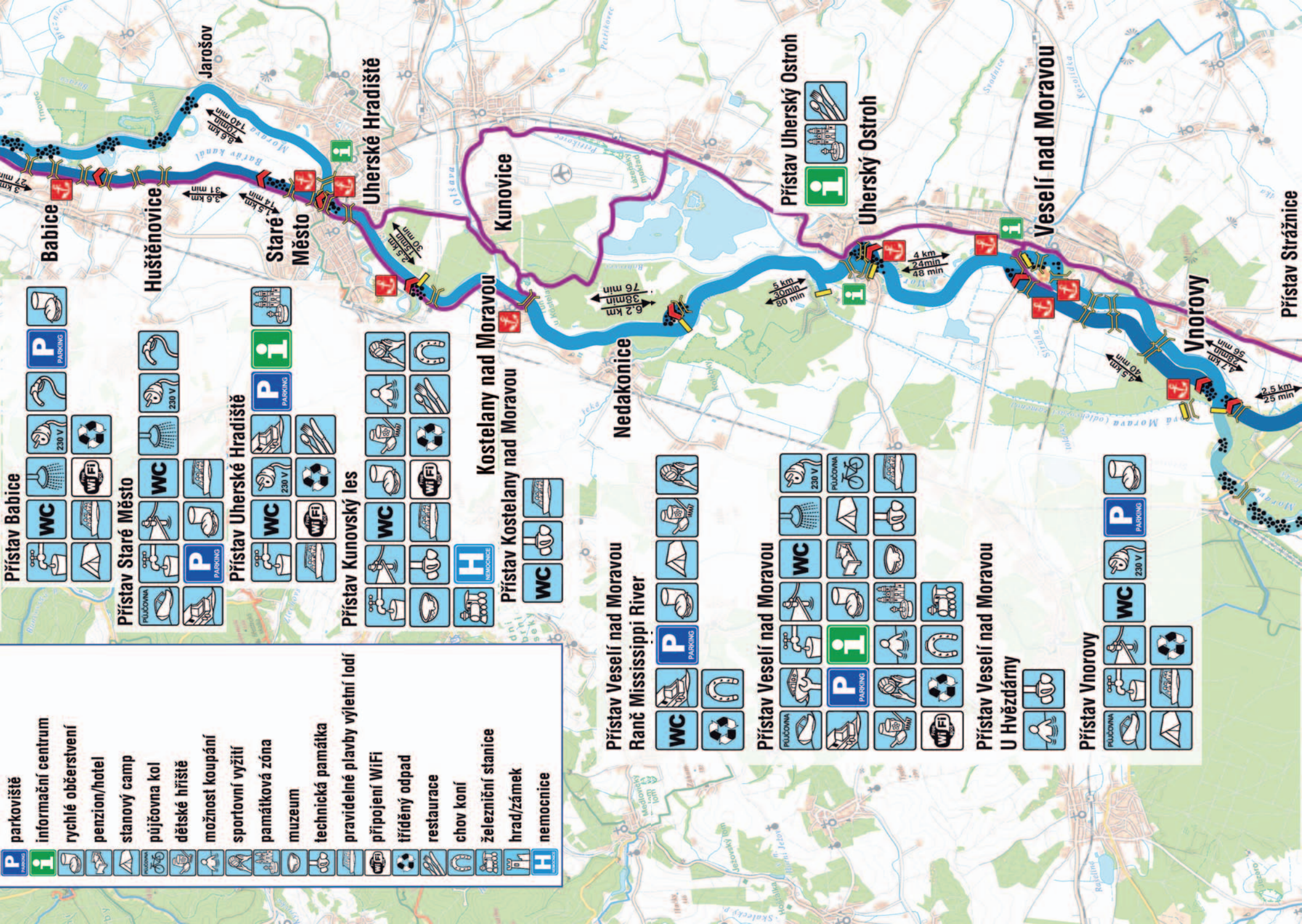
Přístav Veselí nad Moravou

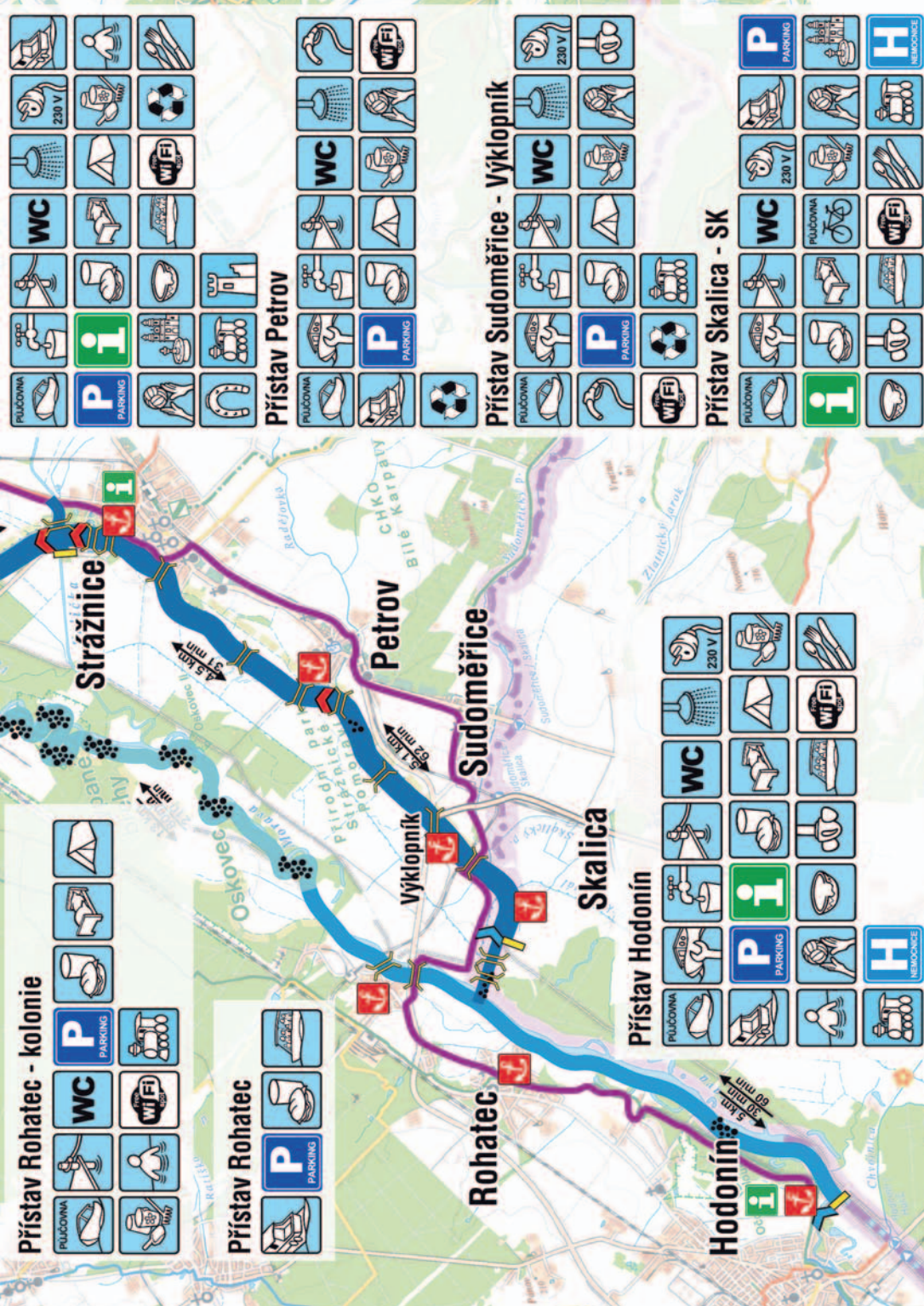
U Hvězdárny

- WC
- stanový camp
- půjčovna kol
- dětské hřiště
- možnost koupání
- sportovní vyzítí
- památková zóna
- muzeum
- technická památka
- pravidelné plavby výletní lodí
- připojení WiFi
- tříděný odpad
- restaurace
- chov koní
- železniční stanice
- hrad/zámek
- nemocnice

Přístav Vnorovy

- WC
- stanový camp
- půjčovna kol
- dětské hřiště
- možnost koupání
- sportovní vyzítí
- památková zóna
- muzeum
- technická památka
- pravidelné plavby výletní lodí
- připojení WiFi
- tříděný odpad
- restaurace
- chov koní
- železniční stanice
- hrad/zámek
- nemocnice





Přístav Sudoměřice – Výklopník



Přístav Skalica – SK



Přístaviště Rohatec – Kolonie



Přístaviště Rohatec



Přístav Hodonín



Farma Růdník

Lokalita Růdník je zaniklá obec, později dvůr a hřebčinec připomínaný již od roku 1371. Hřebčín Růdník dříve sloužil Lesům České republiky, pro které dodával koně na práci do lesa pro celou republiku. Od roku 1996 je farma v soukromém vlastnictví. Součástí areálu je penzion a výletní restaurace. Silnice táhnoucí se z Růdníku k nedalekému Bzenci je ideální pro in - line bruslení a cykloturistiku. Možnost jízdy na koních.



Zámek Milotice

Zámek Milotice je nazýván perlou jiho-východní Moravy. Jedná se o unikátně zachovalý komplex barokních staveb a zahradní architektury. Zámek stojí na místě vodní tvrze pocházející ze 14. století. Posledními soukromými majiteli zámku byl rod Seilernů. Dnes si zde návštěvník může prohlédnout zámecký areál s čestným nádvořím, jízdárnou, konírnou, dvěma oranžériemi, francouzským parkem a přilehlou bažantnicí. Každoročně se zde konají výstavy, nejrůznější folklorní akce, koncerty, umělecká sympozia a spousta dalších kulturních a společenských akcí. V zámeckém parku je v letní sezóně přístupné letní kino.

Otevřeno:

duben - říjen: so – ne 9:00 – 15:00

květen – srpen: út – ne 9:00 – 16:00

září: denně kromě pondělí 9:00 – 15:00

V pondělí a den následujícím po státním svátku je zámek uzavřen.

Kontakt:

+420 518 619 643

+420 724 663 502

e-mail: milotice@npu.cz

Přírodní rezervace Horky

Vrch Náklo

Vrch Náklo (265 m. n. m.) se nachází nedaleko obcí Ratíškovice a Milotice. Svě okolí převyšuje asi o 58 metrů, z jeho vrcholu jsou hezké rozhledy směrem na Chřiby i Bílé Karpaty. Právě zde se, podle jedné z teorií, mohlo v minulosti nacházet bájně slovanské megaměsto Veligrad. Na vrcholu Nákla stojí dřevěný liliový kříž a pískovcová socha Sáma.

Přírodní rezervace Horky se nachází na úbočí kopce Náklo jižně od obce Milotice. Rezervaci tvoří jeden z posledních zbytků stepí na jižní Moravě. Vyskytují se zde vzácné, ohrožené a chráněné druhy rostlin a živočichů. Na jaře je tato oblast proslulá výskytem hlaváčku jarního a prvosenek. V létě vás zde překvapí záplava, často raritních, rostlin.



HODONÍN

Okresní město Hodonín je rodiště prvního československého prezidenta T. G. Masaryka, leží na pravém břehu řeky Moravy, jejíž tok tvoří hranici mezi Českou a Slovenskou republikou. Město je známé jako centrum regionu, který vyniká kvalitním vínem, krásnou přírodou, živými folklorními tradicemi, ale také ideálními podmínkami pro pěší turistiku, cykloturistiku a v posledních letech stále oblíbenější vodní a vinařskou turistiku. Město Hodonín s necelými 25 tisíci obyvateli patří k největším městům jihovýchodní Moravy. Název města je odvozen od osobního jména Hodona (staročesky Godona) a znamená lid Hodonův. První historicky věrohodná zpráva o Hodonínu pochází z roku 1169, zdejší území však bylo osídleno mnohem dříve. Samotnému městu předcházela existence strážního hradu. Roku 1228 byl Hodonín listinou manželky krále Přemysla Otakara I. Konstancie Uherské povýšen na město. V období

tricetileté války se přes město několikrát přehnal válečná fronta, která za sebou zanechala ničivé ztráty nejen na lidských životech, ale také na jeho architektonické podobě. Díky výstavbě Severní Ferdinandovy železniční dráhy, dokončené v roce 1841, se město stalo důležitým průmyslovým centrem. V současné době se rozvoj města vzhledem k zániku většiny průmyslových závodů zaměřuje zejména na cestovní ruch. Ve městě a jeho okolí se nachází množství atraktivních turistických cílů, hustá síť cyklotras a vodní cesta Bařův kanál. Pro aktivní odpočinek je možné využít místní tělovýchovná a sportovní zařízení, např. krytý plavecký bazén se saunou nebo zrekonstruované letní koupaliště či zimní stadion. Ve městě se nachází celá řada kulturních památek, k významným turistickým atrakcím jistě patří i zdejší zoologická zahrada nacházející se v krásném prostředí lužního lesa zvaného Důbrava.



TURISTICKÉ ZAJÍMAVOSTI VE MĚSTĚ

Barokní zámek - Masarykovo muzeum

V původně renesančním zámku z 16. století dnes sídlí Masarykovo muzeum. Jeho stálá expozice je věnovaná prvnímu československému prezidentu T. G. Masarykovi. Expozice velmi podrobně a poutavě mapuje jeho dlouhou životní cestu. Část expozice je věnována i historii města Hodonína. Nádvoří zámku bývá dějištěm mnoha zábavně – naučných akcí. Muzeum zajišťuje také mnoho kulturních akcí v secesním sále Evropa v budově na Národní třídě.

Otevřeno:

pracovní dny 8:00 - 12:00

13:00 - 16:30

sobota zavřeno

neděle 13:00 - 18:00

(listopad - březen do 17:00)

Kontakt: +420 518 351 834

e-mail: masarykovomuzeum@masaryk.info, www.masaryk.info



Radnice

Budova radnice byla postavena vídeňským architektem Ernstem von Gotthilffem v letech 1902 - 1904 ve stylu norimberské secese. Je zde umístěna pamětní deska Jaroslava Dobrovolského - učitel, grafik a ilustrátor umučený v Mauthausenu v r. 1943 - a Ludka Zemana - příslušník českého praporu mírových sil OSN, který padl v r. 1995 v bývalé Jugoslávii. V prostorách budovy se nachází také pamětní deska věnovaná všem obětem druhé světové války. Přitažlivou atrakcí pro turisty je výstup na radniční věž, která poskytuje působivý pohled na město a okolí.



foto: J. Horák

Otevřeno:

Prohlídky radniční věže:

pracovní dny 9:00, 11:00, 13:00, 15:00

soboty 10:00, 11:00, 14:00, 15:00

neděle a svátky 14:00 a 15:00

V případě nepříznivého počasí se prohlídky nekonají. Pro skupiny 5 a více osob lze v uvedené pracovní dobu prohlídku objednat

Kontakt: +420 724 055 661

+420 724 123 298

Zajímavosti: na Masarykově náměstí se nachází tzv. zpívající fontána ve tvaru vlnky, symbolizující meandr řeky Moravy. Fontána je řízená počítačem, což umožňuje vytvářet zajímavé střikové a vířivé kombinace včetně světlených efektů a synchronizace s reprodukovanou hudbou.

Farní kostel sv. Vavřince

Kostel stojí na místě původního gotického kostela z první poloviny 13. století. Dnešní barokní podoba pochází z let 1780 - 1786. Ve věži z 18. století je umístěn zvon z roku 1640 věnovaný hrabětem Žampachem. Hřbitov, který se nacházel kolem kostela, byl roku 1784 zrušen. Před kostelem se nachází sochy sv. Jana Nepomuckého a sv. Šebestiána z dílny Matyáše Brauna z roku 1713.



Mariánský sloup

Mariánský sloup nacházející se v centru města na Masarykově náměstí vedle kostela sv. Vavřince dala postavit roku 1716 kněžna Marie Antonie z Lichtenštejna. Autorem této barokní památky je sochař Antonín Riga. Sochy světců představují sv. Karla Boromejského, sv. Jana Nepomuckého, sv. Rocha a sv. Rozálii. Všechny figury včetně sochy Panny Marie na vrcholu sloupu jsou v životní velikosti.

Galerie výtvarného umění

Galerie byla postavena již v letech 1910 - 1913 ve stylu secese podle návrhu architekta Antonína Blažka. Ornamentální výzdoba interiéru a exteriéru je dílem akademického malíře Jano Köhlera. V galerii je možné shlédnout díla z majetku spolku Sdružení výtvarných umělců moravských a sbírky českého umění 20. století s důrazem na výtvarnou kulturu regionu. V průběhu roku se zde pořádají také koncerty, přednášky a kulturní pořady.

Otevřeno:

po zavřeno, út – pá 9:00 - 17:00
so – ne 13:00 - 17:00

Kontakt: +420 518 351 051

e-mail: info@gvuhodonin.cz

www.gvuhodonin.cz



Kaple sv. Kříže

Kaple sv. Kříže byla postavena v roce 1720 ve stylu baroka. Kapli nechala postavit hraběnka Marie Antonie z Lichtenštejna jako hřbitovní kapli na novém hřbitově, který zde byl používán až do roku 1899. Za napoleonských válek zde bylo skladiště vojenského materiálu. V kapli se dnes nachází prodejní Galerie Kaplička, která od roku 1997 slouží k prezentaci k prodeji současného výtvarného umění - obrazů, grafiky, skla, keramiky. V ojedinělém historickém stylově zrekonstruovaném interiéru jsou pořádány výstavy spolu s koncerty klubového charakteru.

Otevřeno:

celoročně vždy v so 9:00 - 11:00

vstup volný

Kontakt: +420 603 724 849

e-mail: galeriekaplicka@seznam.cz

www.galerie-kaplicka.cz



Zoologická zahrada

Zoologická zahrada se nachází v severozápadní části města Hodonín, v prostředí lužního lesa zvaného Důbrava. V současné době chová 790 kusů zvířat ve 210 druzích. Zoo se mimo jiné pyšní mořským akváriem se žraloky černoploutvými, pavilonem velkých kočkovitých šelem se lvy jihoafrickými vzácné bílé barvy a párem tygrů ussurijských, skupinku šimpanzů či pestrou paletou kopytníků. Pro příjemnější pobytu dětí v areálu vzniklo dětské hřiště s atrakcemi.

Otevřeno:

duben - říjen: denně 9:00 - 19:00

listopad - březen: denně 9:00 - 16:00

Kontakt: +420 518 346 271

e-mail: info@zoo-hodonin.cz

www.zoo-hodonin.cz



foto: J. Mikoláš

Muzeum naftového dobývání a geologie

Nová unikátní expozice byla otevřena na jaře 2006 jako jediná svého druhu v České republice. Expozice návštěvníky seznámí s historií naftového dobývání, vznikem ropy a plynu, prezentací historických i současných metod geologického průzkumu. Ke zhlédnutí jsou také modely vrtných souprav a čerpadel.

Muzeum se nachází v prostoru bývalých Malých kasáren. V budově je vytvořena Solná jeskyně s možností léčebně relaxační návštěvy. U muzea je odpočinková zóna s hracími prvky pro děti.

Otevřeno:

duben - říjen: po – pá 9:00 - 15:00
so – ne 13:00 - 15:00

Kontakt: +420 604 413 665
+420 732 628 735

e-mail: mng.hodonin@seznam.cz
www.mng.webz.cz



Letní koupaliště

V areálu rozprostírajícím se na jižním okraji města jsou umístěny tři bazény – víceúčelový, rekreační a dětský. Návštěvníci mohou využít nejrůznější atrakce zpestřující jejich pobyt na koupališti - například vlnobití, šplhací síť, tobogán, skluzavky, divokou řeku, chrlič vody, dnové perličky, vodní hřib, masážní trysky apod. Pro možnost občerstvení návštěvníků zařízení byly postaveny nové bufety. V letním období se na kou-

pališti konají různé sportovní a zábavné akce i doprovodné a animační programy.

Otevřeno:

červen 10:00 - 20:00
červenec 9:00 - 21:00
srpen 9:00 - 20:00

Kontakt: +420 518 353 034
+420 777 695 008

e-mail: bazen@teza-hodonin.cz
www.teza-hodonin.cz/letni-koupaliste



Centrum vodní turistiky - přístaviště U Jezu

Centrum vodní turistiky se nachází u řeky Moravy přibližně 1 km od centra města. Návštěvníkům je k dispozici ubytování, celoroční občerstvení ve srubové restauraci, půjčovna lodí nebo motorových člunů.

Z přístaviště pravidelně vyplouvá výletní loď Konstancie, Korálka nebo Pontoon boat na vyhlídkovou, pohádkovou nebo pirátskou plavbu za pokladem.

V areálu se konají pravidelné taneční večery.

Zajímavost: podle některých anglicky píšících zdrojů je řeka Morava jednou z mála evropských řek s černou vodou. Černá voda, v případě většího toku černá řeka nebo řeka s černou vodou, je typ obvykle tropického, sladkovodního bioto-

Lázně Hodonín

Moderní lázeňský komplex nacházející se v překrásném parku slouží k léčbě onemocnění pohybového aparátu a kardiovaskulárního systému s využitím jedinečných účinků jodobromové minerální vody. Lázně nabízí procedury 7 dní v týdnu, příjemné posezení v lázeňských kavárnách i bohaté kulturní vyžití. Poskytují celoročně péči hrazenou zdravotními pojišťovnami, samoplátecké pobyty a dárkové poukazy. Lázně Hodonín jsou vyhledávaným místem k relaxaci či prožití aktivní dovolené.

Kontakt: +420 518 395 501
e-mail: info@laznehodonin.cz
www.laznehodonin.cz

pu. Jedná se o velmi měkké a kyselé vody s vysokou koncentrací tříslovin a dalších látek rostlinného původu, které dávají vodě tmavou barvu.



Tipy na výlety do okolí:

Slovanské hradiště v Mikulčicích

Významné hradiště z doby velkomoravské se nachází v lukách zhruba 3,5 km jihovýchodně od obce Mikulčice. Svoji rozlohou představuje nejrozsáhlejší slovanské archeologické naleziště v České republice. Lokalita je chráněna jako národní kulturní památka. Hradiště patřilo k významným mocenským a duchovním střediskům Velkomoravské říše. V areálu obehnaném opevněním (valy) byly nalezeny základy knížecího paláce, dvánácti kostelů, tři mosty a pohřebiště čítající přes 2 500 hrobů. V roce 2015 byla otevřena 30 m vysoká rozhledna, která umožňuje zajímavý pohled na celý rozsáhlý areál archeoparku.

Otevřeno:

duben - červen/září - říjen: po zavřeno
 út - pá 9:00 - 16:30
 víkend + státní svátky 9:00 - 17:30
 červenec - srpen: po 10:30 - 14:30
 út - pá 9:00 - 16:30
 víkend + státní svátky 9:00 - 18:30

Kontakt: +420 518 357 293

e-mail: mikulcice-valy@masaryk.info
www.masaryk.info/slovanske-hradiste-mikulcice/



Čejkovická gotická tvrz

Tvrz byla původně postavena templáři, ve 13. století prošla několika stavebními úpravami až do dnešní zámecké podoby. Současně s tvrzí byly vybudovány i Templářské sklepy, které patří mezi nejrozsáhlejší v ČR. Součástí rozlehlého podzemního komplexu chodeb je stylová vinárna. V prostorách zámku je hotel a Zámecká galerie vín.

Otevřeno:

Prohlídku historických templářských sklepů si můžete objednat na telefonním čísle +420 518 309 011 nebo na e-mailu: info@templarske-sklepy.cz



Větrný mlýn Starý Poddvorov

Větrný mlýn beraního typu, celodřevěná konstrukce, pochází z roku 1870. Je situován na návrší asi 3 km od obce Starý Poddvorov směrem na Čejkovice. Mlýn byl v roce 1993 zařazen do Ústředního seznamu kulturních památek. Důkladná rekonstrukce proběhla v roce 2003.

Otevřeno:

letním období v so a ne 10:00 - 17:00
 Ostatní dny po domluvě na obci.

Kontakt:

+420 518 372 123,
 + 420 725 111 217
 + 420 724 162 263

e-mail: obec@poddvorov.cz

Domek T. G. Masaryka v Čejkovicích

T. G. Masaryk v Čejkovicích navštěvoval školu a prožil zde šest let svého života. Domek, ve kterém bydlel, dnes slouží jako muzeum s expozicí, která je věnována životu našeho prvního prezidenta. V roce 1933 byla na domek instalována pamětní terakotová deska.

Otevřeno:

Návštěvu si můžete objednat na telefonním čísle + 420 518 362 335 nebo emailu: ou@cejkovice.cz



„Starý kvartýr“ v Lužicích (muzeum tradice)

Historické stavení č. p. 116 sloužilo v minulosti jako přístřeší císařským důstojníkům, škola a ošetrovna pro vojáky v době prusko-rakouských válek. V současné době slouží jako prostory pro výstavy na vybraná témata (Velikonoce, advent, hody apod.).

Kontakt: +420 606 814 727

e-mail: stary.kvartyr@seznam.cz



SKALICA

Okresní město Skalica leží v těsné blízkosti hranice mezi Českou a Slovenskou republikou, na úpatí Chráněné krajinné oblasti Bílé Karpaty.

Historie města je dlouhá a bohatá.

V historii města se střídaly období budování, rozmachu a rozkvětu s obdobími, které byly poznamenány válkami, povstáními a ničením. Nejstarší osídlení města se datuje již od mladší doby kamenné. První spolehlivá písemná zmínka o městu pochází z roku 1217. Ve 14. století se Skalica stala nejprve svobodnou trhovou osadou a v roce 1372 svobodným královským městem s úplnou samosprávou, právem meče a právem opevnit se měšťskými hradbami. Ve druhé polovině 19. století se město stalo jedním z center slovenského národního života. V roce 1918 se Skalica stala na několik dní sídlem Dočasné vlády pro Slovensko a de facto tak hlavním městem Slovenska.

V současné době žije ve městě přes 15 000 obyvatel. Město je chráněnou památkovou zónou, která kromě několika kostelů, klášterů, radnice a množství starobylých měšťanských domů zahrnuje i zachovalé měšťské hradby nebo technickou památku – Mlýn bratrů Pilárikových.

Okolí města je také významným regionem vinařství. Vzhledem k převážně rovinatému charakteru regionu je město Skalica vynikajícím výchozím bodem pro cykloturistiku. Netradiční turistickou atrakcí je Baťuv kanál, který protéká nedaleko města.

Přijměte tedy pozvání do Skalice, zažijte atmosféru dávné minulosti dýčající ze zdí starobylých staveb, měšťanských domů a klášterů, projděte se uličkami

starého města, které jsou lemované středověkým opevněním a vychutnejte si „Skalický trdelník“ a místní vína.



foto: Město Skalica

TURISTICKÉ ZAJÍMAVOSTI VE MĚSTĚ

Památková zóna města

Skalica si do dnešních dnů zachovala historický ráz centra města, pyšní se poměrně zachovalým historickým jádrem – měšťskou památkovou zónou. Náměstí má unikátní trojúhelníkový půdorys. Po jeho obvodu se nacházejí mnohé historické sakrální a světské stavby, další stavby se nacházejí v přilehlých uličkách. Širší okolí lemuje torzo středověkého opevnění, které je nejlépe zachované při komplexu Františkánského kostela.



foto: E. Timko

Kostel sv. Michala Archanjela

Dominantou hlavního náměstí Skalice je farní kostel sv. Michala Archanjela. Na hlavním pozdně barokním oltáři z roku 1777 se nachází obraz sv. Michala Archanjela od významného rakouského umělce F. A. Maulbertscha. K nejvýznamnějším památkám kostela patří soubor šesti barokních cechových oltářů zasvěcených patronům skalických cechů. Součástí kostela je zpřístupněná gotická hranolová věž s pozdně renesančním arkádovým ochozem. Na věž vede 120 dřevěných schodů, zvony kostela pochází z roku 1929. Památka je zpřístupněna veřejnosti.



foto: Město Skalica

Karner sv. Anny

Neodmyslitelnou součástí náměstí je při farním kostele i karner sv. Anny – původně gotická stavba se čtvercovou apsidou. Stavba pochází z konce 14. století. Barokní úpravy okna, vstupní portál a zaklenutí kupolí - pocházejí z 18. a 19. století. Karner původně sloužil jako kostelík na hřbitově, kam se pochovávali významní měšťané.

Bývalý jezuitský kostel sv. Františka Xaverského

Základní kámen stavby byl položen roku 1693. V roce 1756 kostel navštívila Marie Terezie. V interiéru kostela bylo původně 8 oltářů, zachoval se pouze hlavní oltářní obraz s námětem sv. Františka Xaverského a sochami sv. Petra a sv. Pavla. V podzemí se nacházejí hrobky zpřístupněné veřejnosti. V letech 2010 – 2011 prošla památka kompletní rekonstrukcí, při které byly instalovány romantické varhany zakoupené v anglickém městě Sheffield. Památka je zpřístupněna veřejnosti.



foto: E. Timko

Jezuitská kolej – gymnázium

V roce 1662 založili Jezuité ve Skalici střední školu, která byla koncem 17. století povýšena na kolegium. Jedna z nejstarších středních škol na Slovensku, skalické gymnázium, je dodnes funkční.



foto: Město Skalica

Dům kultury

Reprezentativní secesní budova architektu Dušana Jurkoviče, postavená v roce 1905. Budova je dodnes v původním stavu. Mozaikové nástěnné dekorace na fasádě jsou realizované podle návrhu M. Alše.

Jádro budovy tvoří velká divadelní síň ojedinelého stylu s oponou a nástěnnými malbami od J. Uprky a A. Frolka.

Památky je zpřístupněna veřejnosti.



foto: E. Timko

Kláster Milosrdných bratří s kostelem Nejsvětější Trojice

Původně evangelický kostel, ve kterém karmelitáni postavili klášter a založili lékárnu (1711). Karmelitány později vystřídali Milosrdní bratři. Klášter sloužil jako lazaret, sanatorium a také pro potřeby škol. Dodatečně vznikla loretánská kaplička, jedna z mála na Slovensku. Kapličku vybudovali podle vzoru italské Loretty, socha v kapličce pochází z Vídně. Památka je zpřístupněna veřejnosti.



foto: Město Skalica

Kláster františkánů s kostelem Panny Marie Sedmibolestné

Areál kostela a kláštera je památkem středověkého duchovního a kulturního života města Skalica. Kostel je gotickou stavbou, výzdoba interiéru včetně mobiliáře je zhotovená v pozdně barokním slohu, boční oltáře pocházejí z roku 1750, kazatelna je vybudována v rokokovém stylu.

V západním křídle byla zřízena regionální vinotéka, původní černá kuchyně je využívána pro pečení tradičního Skalického trdelníku tradiční metodou.

Památka je zpřístupněna veřejnosti.

Zajímavost: při rekonstrukci kostela tu byla nalezena kamenná deska s pozdně gotickým textem – nejstarším

zachovaným nápisem ve Skalici z roku 1488 (v současnosti se nachází u vstupu do kostela).



foto: Město Skalica

Evangelický a. v. kostel

Jednoduchý klasicistní kostel s prvky baroka. Oltář kostela je jednoduchý, celý kostel je v původním stavu. Vzácným artefaktem je pro Skalici kalich od J. A. Komenského. Vzácné romantické varhany jsou na seznamu Národních kulturních památek. Památka je zpřístupněna veřejnosti.



foto: Město Skalica

Rotunda sv. Jiří

K nejstarším památkám města patří původně románská stavba – Rotunda sv. Jiří. V pozdějších dobách byla goticky a barokně přestavěna. Horní část, spojená s opevněním, plnila obrannou funkci, spodní část sloužila jako kaple. Z období gotiky se v interiéru zachovaly fragmenty nástěnných maleb zobrazující motiv z legendy o sv. Jiřím. Fresky byly v letech 1995 - 1996 restaurovány. V roce 2002 byla v rotundě instalovaná stálá expozice Záhorského muzea tematicky zaměřená právě na představení této nejstarší zachované stavební památky ve Skalici. V roce 2005 se uskutečnila rozsáhlá rekonstrukce prostoru okolo rotundy a Kalvárie. Památka je zpřístupněna veřejnosti.

Prohlídky zabezpečuje TIK Skalica.



foto: Město Skalica

Kalvárie

Kalvárie byla vybudovaná na vyvýšení-
ně v severní části města. Kalvárii vysvětil
arcibiskup Alexander Rudnay v roce
1823. Okolo kamenného kříže se so-
chami sv. Marie a sv. Jana se nacházejí
kapličky s výjevy z křížové cesty.



foto: Město Skalica

Městská knihovna (Gvadányiho kúria)

Jeden ze zchovalých měšťanských
domů, pojmenovaný podle uherského

básníka a vojáka Józsefa Gvadányiho,
který v domě žil v letech 1783 – 1801.
Je typem redukovaného městského
paláce, který vznikl spojením dvou stře-
dověkých domů. Renesanční objekt byl
barokně upravený v polovině 18. sto-
letí. V současnosti se v jeho prostorách
nachází městská knihovna.

Městské hrady

Po povýšení Skalice na svobodné krá-
lovské město se začalo s budováním
městských hradeb. Hradby dokončili
okolo roku 1435. Z více než dvoukilome-
trového prstence se dodnes zachovalo
několik úseků opevnění v původní výšce
(více než 8 m). Ze čtyř bran v opevně-
ní měli největší Holíčská a Strážnická,
kterými procházela středověká obchod-
ní cesta.



foto: Město Skalica

Mlýn bratrů Pilárikových

Bratři Pilárikovi přestavěli jeden z vod-
ních mlýnů Skalice na nový moderní tří-
poschodový mlýn na elektrický pohon.
Mlýn sloužil i během II. světové války
a po jejím skončení byl v roce 1951 zná-
rodněný. V roce 1962 byl definitivně
zavřený. Mlýn je ukázkou technické pa-
mátky s mimořádně dobře zchovalým
zařízením.

Památku je zpřístupněná veřejnosti.



foto: Město Skalica

Otevřeno:

letní turistická sezóna: pá: 14:00 – 18:00
so: 10:00 – 18:00
ne: 14:00 – 18:00

Turistická sezóna začíná akcí Trdlofest
(květen) a končí akcí Skalické dny (září).
Mimo sezónu je možné objednat služby
individuálně v TIK Senica.

Gastronomické speciality Skalice

Město Skalica se může kromě jedineč-
né architektury a bohatého kulturního
života pochválit také chutnými gastro-
nomickými specialitami. Za zmínku stojí
Skalický trdelník, sladká specialita z těsta
s vlašskými ořechy. Historie jeho výroby
se datuje od 18. století. Trdelník získal
mezinárodní ochrannou známku EU.
Trdelník se dodnes ve městě vyrábí
tradiční metodou na otevřeném ohni
podle tradiční receptury. Těsto se namo-
tává na dřevěný váleček „trdlo“ a otáče-
ním se peče na ohni. Skalický trdelník
výborně chutná k červenému vínu.



foto: E. Timko



foto: E. Timko

Tipy na výlety do okolí:

Přístav Skalica - Baťův kanál

Přístav se nachází 3 km od centra města. Je ideálním místem pro rodinný výlet, školy v přírodě, poznávací výlety. Přístav nabízí mnoho atrakcí - půjčování motorových člunů, loděk, hausbótů, dětské hřiště, vyhlídkovou věž, kotvení lodí.



Naučný chodník Perúnská lúka - přístaviště

Perúnská lúka je chráněné území v okolí řeky Moravy, je možné tu pozorovat zajímavé druhy chráněných živočichů a rostlin. Pro ty, kteří se zajímají o tuto oblast, je vybudovaný naučný chodník mapující zdejší bohatou flóru a faunu. Nachází se zde také přístavní molo pro lodě plavící se po řece Moravě.

Skalické rybníky

Rybníky se nacházejí asi 1 km od centra města s dobrým přístupem pro auta a kola. K rybníkům vede nově vybudovaná cyklotrasa. V letních měsících je možnost občerstvení a přípravy čerstvých sladkovodních ryb.



foto: Město Skalica

Skalické vinohrady

Skalické vinohrady jsou typické drobnou architekturou zvanou „búdy“. Jedná se o vinohradnické domky, které slouží ke zpracování a uskladnění vína. Autentičnost návštěvy typického skalického vinohradu a sklepu je nezaměnitelná.

Zlatnická dolina

Příměstská rekreačně - turistická oblast Zlatnická dolina se nachází asi 7 km od Skalice na úpatí Bílých Karpat. Nabízí možnosti ubytování a stravování, letní i zimní sporty a turistické vycházky. V letních měsících je pro veřejnost otevřené velké přírodní koupaliště, na několika kurtech si mohou přijít na své milovníci tenisu, je tu možnost zahrát si fotbal, volejbal či petangue. V rekreační oblasti se nachází lanový park Tarzánia, který nabízí 250 m překážek rozdělených na dvou samostatných trasách.



foto: Město Skalica



KALENDÁŘ KULTURNÍCH AKCÍ

KALENDÁŘ KULTURNÍCH AKCÍ		
LEDEN		
Novoroční ohňostroj		Hodonín
Tříkrálový průvod	<i>průvod Tří králů městem s kulturním programem na Bartolomějském náměstí</i>	Veselí nad Moravou
Ples v bílém	<i>ples na ukončení tanečního kurzu a zahájení plesové sezóny</i>	Strážnice
Krojový ples	<i>tradiční krojový ples</i>	Rohatec
Reprezentační ples města Hodonína	<i>každoroční společenská událost města</i>	Hodonín
Posezení při cimbále	<i>LH Skaličan s hosty</i>	Skalica
Reprezentační ples města Skalica		Skalica
Reprezentační ples města Veselí nad Moravou		Veselí nad Moravou
ÚNOR		
Ples v gala	<i>reprezentační ples města Strážnice a KD Strážničan</i>	Strážnice
Fašank	<i>tradiční občůzka masek</i>	Petrov, Sudoměřice
Fašank	<i>průvod s maskami, trhy, bohatý program</i>	Veselí nad Moravou
Hodonínský fašank	<i>zabíjačka, průvod městem, večerní zábava</i>	Hodonín
Fašankový ples	<i>ples Farnosti Strážnice</i>	Strážnice
Rockový maškarní ples	<i>ples příznivců rockové hudby</i>	Strážnice
Světový den průvodců	<i>prohlídky památek s průvodcem zdarma</i>	Skalica
BŘEZEN		
Hoblík a Mumraj!	<i>festival amatérského divadla</i>	Hodonín
Josefská výstava a košt vín	<i>oblíbená vinařská akce</i>	Strážnice
Velikonoce ve Skanzenu	<i>prezentace lidových zvyků na Slovácku</i>	Strážnice
Fašanky, Fašanky, Velká noc ide...	<i>prezentace období od fašanku do Velké noci</i>	Strážnice
Velikonoce se blíží...	<i>ukázky tradičních lidových řemesel</i>	Veselí n. Moravou, Hodonín
Dny zdraví		Skalica
DUBEN		
Pletení „šlaháček“ na Výklopníku	<i>předvelikonoční akce</i>	Sudoměřice
Den Země	<i>mezinárodní akce na ochranu živ. prostředí</i>	Strážnice, Hodonín
EKOjarmark	<i>akce ke Dni Země se stánky a výstavami</i>	Veselí nad Moravou
Věneček z rozmarýnu Fanoša Mikuleckého	<i>tradiční přehlídka mladých zpěváků</i>	Hodonín
Stavění máje ve skanzenu	<i>zahájení výstavní sezóny, folklor</i>	Strážnice
Slovácká stuha	<i>přehlídka dětských folklorních zpěváků</i>	Veselí nad Moravou
Slet čarodějnic	<i>pálení čarodějnic na Batově kanále, táborák</i>	Veselí n. M., Petrov, Strážnice, Sudoměřice
Pálení čarodějnic	<i>přístaviště „U Jezu“</i>	Hodonín

KVĚTEN		
Otevírání plavební sezóny	<i>zahájení sezóny na Batově kanálu</i>	
Odemykání řeky Moravy	<i>zahájení plavební sezóny na Moravě</i>	Rohatec, Hodonín
Lázeňský kulturní koktejl	<i>celodenní kulturní akce v Lázních Hodonín</i>	Hodonín
Květinový bál	<i>pořádá ZO ČZS Rohatec - KD Rohatec</i>	Rohatec
Rohatecká desítka	<i>běžecský závod. závod in-line bruslí</i>	Rohatec
Výstava vín	<i>vinařská výstava v zahrádkářském areálu</i>	Sudoměřice
Zahradní slavnost ke Dni matek	<i>akce pro rodiče a děti na školní zahradě</i>	Petrov
Přehlídka dechových kapel v areálu Plže		Petrov
Trdlifest/Zahájení letní turistické sezóny	<i>akce zaměřená na Skalický trdelník a tradice</i>	Skalica
Výstava vín	<i>pořádá ČZS Petrov, kurty u Motorestu Plže</i>	Petrov
Řemesla našich předků	<i>prezentace lidových řemesel, tvůrčí dílny</i>	Strážnice
Abeceda řemesel	<i>lidová řemesla pro školní výpravy</i>	Strážnice
Muzejní noc	<i>návštěva muzeí a památek, pestrý program</i>	Veselí nad Moravou
Noc kostelů	<i>koncerty a prohlídky kostelů</i>	Strážnice
Den tance	<i>celosvětová oslava tance</i>	Hodonín
Den dětí v ZOO	<i>soutěže, hry a setkání se zvířaty</i>	Hodonín
Vodní království/Den dětí	<i>pohádkové odpoledne pro děti</i>	Hodonín
Pohádkový pochod	<i>pohádková turistická trasa v Zlatnické dolině plná zábavy her a soutěží</i>	Skalica
Kosení strážnických luk	<i>ukázka tradičního řemesla</i>	Strážnice
Slavnostní otevření Zarazických sklepů	<i>zahájení sezóny ve vinných sklepech</i>	Veselí nad Moravou
Mezinárodní dětský folklorní festival Štěpy		Veselí nad Moravou
ČERVEN		
Dětský den	<i>soutěže, živá hudba</i>	Veselí nad Moravou
Sudoměřické hody s právem	<i>tradiční krojové hody, průvod obcí, zábava</i>	Sudoměřice
Den otevřených sklepů vinařů Strážnicka	<i>součást akce Putování po vinařských stezkách</i>	Strážnice, Petrov, Sudoměřice
Otevíráme léto	<i>zahájení letní sezóny pod Bílou věží</i>	Strážnice
Pivokošt	<i>košt piva s doprovodným programem</i>	Strážnice
Den pro rodinu	<i>akce pro děti i dospělé</i>	Sudoměřice
Lázeňské dřevosochání	<i>týdenní dřevosochání ukončené hudební zábavou</i>	Hodonín
Sportovní hry města Hodonín	<i>hry určené pro širokou veřejnost</i>	Hodonín
Rozloučení se školou v ZOO	<i>soutěže, hry a setkání se zvířaty</i>	Hodonín
Veselské kulturní léto	<i>koncerty, divadla, výstavy, letní kino, tanec</i>	Veselí nad Moravou
Mezinárodní folklorní festival Strážnice a Dětská Strážnice	<i>festival v areálu zámeckého parku a skanzenu, průvod městem</i>	Strážnice
Grilování pod Výklopníkem a večerní plavby lodí		Sudoměřice

KALENDÁŘ KULTURNÍCH AKCÍ

ČERVENEC		
Festival Slunce	<i>folková scéna na stadionu Zámek</i>	Strážnice
Vojenská neděle	<i>prezentace vojenského života a historické techniky, skanzen</i>	Strážnice
Řemeslný jarmark		Skalica
Svátek bláznů	<i>multikulturní festival alternativní umělecké scény</i>	Veselí nad Moravou
Strážnické kulturní léto	<i>nedělní podvečerní koncerty různých žánrů na náměstí</i>	Strážnice
Artléto	<i>přehlídka divadelních představení, tanečních vystoupení a hudby - centrum města</i>	Skalica
SRPEN		
Strážnické kulturní léto	<i>nedělní podvečerní koncerty na náměstí</i>	Strážnice
Veselský hrnčec	<i>přehlídka country, folk a blues skupin</i>	Veselí nad Moravou
Dožínky	<i>ukázky žňových prací, ochutnávka chleba a koláčů, letní speciality - skanzen</i>	Strážnice
Den vinařů	<i>akce v areálu vinných sklepů Plže</i>	Petrov
Cimbálový festival	<i>areál Plže</i>	Petrov
Svatovavřínecké slavnosti	<i>tradiční městské slavnosti - hody</i>	Hodonín
Chmelobraní	<i>ochutnávka různých druhů piv</i>	Petrov
Mariánská krojovaná pouť	<i>slavnosti Farnosti Strážnice</i>	Strážnice
Made of Metal	<i>třídenní mezinárodní open-air festival metalové a rockové hudby</i>	Hodonín
Hodonínský PON-TÓN	<i>hudební festival na Vodním cvičišti</i>	Hodonín
Pohádkový les	<i>odpoledne pro děti</i>	Strážnice
Folklorní odpoledne ve skanzenu	<i>folklorní a cimbálová hudba</i>	Strážnice
Zarážání hory	<i>vinaři u Hotašské budy pod Žerotínem</i>	Strážnice
Veselský ryneček	<i>přehlídka dechových hudeb</i>	Veselí nad Moravou
Bartolomějská pouť s jarmarkem	<i>tradiční prodejní trhy, kulturní program</i>	Veselí nad Moravou
Bartolomějské hody	<i>tradiční krojované hody</i>	Rohatec
Hodky	<i>tradiční zábava - Kulturní dům Rohatec</i>	Rohatec
Hurá do školy	<i>akce k ukončení prázdnin nejen pro děti</i>	Veselí nad Moravou
Rozloučení s prázdninami v ZOO	<i>divadlo, hry, soutěže, setkání se zvířátky</i>	Hodonín
ZÁŘÍ		
Strážnické rockové slavnosti	<i>rockové legendy</i>	Strážnice
Petrovský kotlík	<i>ochutnávka kotlíkových gulášů</i>	Petrov
Strážnické vinobraní	<i>celodenní vinařská slavnost, krojovaný průvod městem, jarmark</i>	Strážnice
Za Rohatcem za dědinů	<i>přehlídka mužských a ženských sborů</i>	Rohatec
Den otevřených památek		Veselí nad Moravou
Lázeňské vinobraní	<i>tradiční akce s vínem a jarmarkem</i>	Hodonín

KALENDÁŘ KULTURNÍCH AKCÍ

Svátek vína	<i>oslava vinobraní vína a burčáku</i>	Hodonín
Podzim na dědině	<i>prezentace sklizňových prací, průvod, trhy</i>	Strážnice
Velká drakiáda	<i>soutěž v pouštění draků</i>	Strážnice
Krojované hody sv. Václava	<i>tradiční hody, průvod</i>	Petrov
Skalické dny	<i>ukončení letní turistické sezóny</i>	Skalica
Dny otevřených dveří v Záhorském muzeu	<i>Dny evropského kulturního dědictví</i>	Skalica
ŘÍJEN		
Andělské hody s právem	<i>tradiční hody, burčák, místní speciality</i>	Veselí nad Moravou
Den zvířat/Den zdraví v ZOO	<i>výstavy, zvířátka a hry</i>	Hodonín
Slavnost padajícího listí	<i>ekologická slavnost v zámeckém parku</i>	Strážnice
Charitativní koncert pro Vážku	<i>vystoupení ZUŠ pro dobročinné účely</i>	Veselí nad Moravou
Strážnický salon Františka Cundrly	<i>vernisáž výstavy strážnických umělců</i>	Strážnice
Pochod slováckými vinohrady	<i>akce Klubu českých turistů</i>	Hodonín
Strašidelná ZOO aneb Noc duchů	<i>stezka odvahy, špekáčky, diskotéka</i>	Hodonín
Oslavy vzniku ČSR	<i>vzpomínka na T. G. M., lampionový průvod</i>	Hodonín
Den otevřených sklepů	<i>prohlídka bůd, ochutnávka vín</i>	Skalica
Zavírání Baťova kanálu		Strážnice
LISTOPAD		
Svatomartinské hody	<i>stavění máje, průvod, zábava</i>	Strážnice
Svatomartinské slavnosti	<i>ochutnávka mladých vín</i>	Hodonín
Svěcení vína, svatomartinská husa a ochutnávka mladých vín	<i>akce v zahrádkářském areálu</i>	Sudoměřice
Seminář ruských filmů	<i>filmový seminář v Kině Svět</i>	Hodonín
Szquarkyday	<i>multikulturní akce pro každý věk</i>	Veselí nad Moravou
Kateřinská zábava	<i>tradiční akce rohatecké krojované chasy</i>	Rohatec
Rozsvícení vánočního stromu Adventní zvonění		Veselí n. M., Hodonín, Sudoměřice
PROSINEC		
Čertovské harašení	<i>akce pro děti</i>	Strážnice, Hodonín
Mikuláš ve městě	<i>průjezd sv. Mikuláše městem v kočáře</i>	Strážnice
Malý vánoční jarmark	<i>jarmark na pěší zóně</i>	Hodonín
Rozsvícení vánočního stromu	<i>ochutnávka cukroví, zpěv koled</i>	Strážnice
Vánoce se blíží...	<i>ukázky lidových řemesel</i>	Hodonín
Vánoce ve Skalici, Vánoční trhy, Adventní koncerty		Skalica
Adventní jarmark pod Bílou věží		Strážnice
Mezinárodní silniční běh	<i>trasa Hodonín - Holíč - Skalica</i>	Hodonín
Živý betlém		Hodonín, Strážnice
Svěcení vína		Petrov
Silvestr seniorů	<i>tradiční akce Klubu důchodců - KD Rohatec</i>	Rohatec

Kontakty na jednotlivá turistická a informační centra:



Informační centrum Bařova kanálu

Zámecká 2, 698 13 Veselí nad Moravou

Tel: +420 518 325 330

E-mail: ic@batacanal.cz

www.batacanal.cz

Turistické informační centrum Veselska

náměstí Míru 664, 698 01 Veselí nad Moravou

Tel: +420 518 321 881

E-mail: info@tic-veseli.cz

www.tic-veseli.cz

Turistické informační centrum Strážnicko

Vinohradská 35, 696 62 Strážnice

Tel: + 420 518 325 721

Mob: +420 722 804 151

E-mail: infocentrum@straznice-mesto.cz

Informační centrum města Hodonína

Národní třída 36, 695 35 Hodonín

Tel. +420 518 351 437, +420 518 352 577

E-mail: info@muhodonin.cz

www.hodonin.eu

Obce pro Bařův kanál - dobrovolný svazek obcí

Regionální centrum města Hodonína

Masarykovo náměstí 27, 695 01 Hodonín

Tel: +420 724 570 450

E-mail: horackova@batacanal.cz

Turistická informační kancelář Města Skalica

Námestie slobody 10, 909 01 Skalica

Tel: +421 34 664 53 41

Mob: +421 915 723 216

E-mail: tik@mesto.skalica.sk

www.skalica.sk

