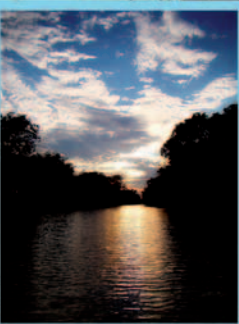


Spoločný sprievodca

BAŤOVÝM KANÁLOM



PROGRAM
CEZHRANIČNEJ
SPOLUPRÁCE
SLOVENSKÁ REPUBLIKA
ČESKÁ REPUBLIKA



EURÓPSKA ÚNIA
EURÓPSKY FOND
REGIONÁLNEHO ROZVOJA
SPOLOČNE BEZ HRANÍČ





Vážení návštevníci,

vitajte na Baťovom kanáli. Táto historická vodná cesta bola vybudovaná v 30. rokoch 20. storočia. Pôvodne slúžila pre nákladnú plavbu, dnes je Baťov kanál využívaný len na rekreačné účely. Na výlet plný zážitkov sa môžete vydať na pravidelných výletných lodiach. Pozdĺž kanálu je množstvo požičovni lodí, v ktorých si môžete vypožičať čln a tým získate možnosť preplávať vodnú cestu podľa svojich predstáv. Na trase môžete vyskúšať množstvo lákadiel a ponúk. Plavbu loďou je možné spojiť s ochutnávkou miestnych vín, návštevou vínnych sklepov a historických miest, ale taktiež s cykloturistikou a s poznávaním chránených prírodných lokalít, náučných chodníkov a ojedinelých technických pamiatok.

Vyberte si teda z pestrej ponuky Baťovho kanála a nechajte sa uniesť jedinečnou atmosférou tejto unikátnej vodnej cesty.

Prajeme príjemné zážitky a spokojný pobyt !

Dobrovoľný zväzok obcí „Obce pro Baťův kanál“

Dobrovoľný zväzok obcí „Obce pro Baťův kanál“ bol založený v decembri roku 2005 za účelom presadzovania a koordinácie ochrany spoločných záujmov členských obcí, najmä v oblasti rozvoja turistického ruchu na Baťovom kanále a v jeho okolí. Jedným z cieľov zväzku je budovanie sprievodnej infraštruktúry v záujmovom regióne. Zväzok združuje 6 obcí nachádzajúcich sa v bezprostrednej blízkosti Baťovho kanálu, a to : Veselí nad Moravou, Strážnice, Petrov, Sudomeřice, Rohatec a Hodonín. Územie dobrovoľného zväzku je turisticky atraktívna oblasť ponúkajúca svojim návštevníkom k poznaniu nielen množstvo historických stavebných pamiatok, prírodných zaujímavostí, turistických a cykloturistických trás vedúcich cez nádhernú prírodu, ale taktiež množstvo akcií z oblasti kultúrneho a spoločenského života. Na území dobrovoľného zväzku obcí „Obce pro Baťův kanál“ žije v súčasnosti približne 48.000 obyvateľov.



Mesto Skalica

Okresné mesto Skalica leží na hraniciach s Českou republikou, v blízkosti mesta Hodonín. Skalica je dynamické mesto s pestrým výberom kultúrnych a sakrálnych pamiatok, ale i pestrou ponukou folklórnych a hudobných akcií počas celého roka. Pre mesto je významná jeho história. Strategická poloha Skalice v úrodnom povodí rieky Moravy a hospodársky vývin dal podnet uhorskému kráľovi Ľudovítovi I. k udeleniu výsad slobodného kráľovského mesta. Mesto dostalo právo opevniť sa hradbami. V historickom centre mesta môžete navštíviť pamiatkovú zónu. Symbolom mesta je jeho najstaršia pamiatka – románska Rotunda sv. Juraja, ktorá je jednou z najzachovalejších románskych pamiatok na Slovensku. Skalica sa za posledné roky

stala centrom kultúrneho života regiónu. Mesto a jeho okolie ponúka množstvo značených turistických chodníkov a cyklotrás.



HISTÓRIA A SÚČASNOSŤ BAŤOVHO KANÁLA

Historická vodná cesta – Baťov kanál (vnútrozemský prieplav Otrokovice – Rohatec) predstavuje zaujímavú technickú pamiatku v regióne Slovákko. Táto vodná cesta bola vybudovaná v rokoch 1934 - 1938. Dôvodom na jej vybudovanie bola nielen snaha zlepšiť stav hladiny spodných vôd po reguláciách rieky Moravy, ale tiež realizácia pôvodnej myšlienky na vybudovanie plavebnej cesty. Vodná cesta pôvodne slúžila výlučne pre nákladnú plavbu, a to na prepravu lignitu z bane v obci Ratíškovice do Baťových tovární v Otrokoviciach. Plavebná trasa bola dlhá cca 53 km. Lode museli preplávať štrnástimi plavebnými komorami, ktoré regulovali výškové rozdiely hladiny. Okrem komôr bola vybudovaná rada ďalších technicky náročných zariadení ako napr. železničný most či splavy. Väč-

šina týchto zariadení bolo zničených počas vojny, časť doslúžila a nebola obnovená, niektoré sa však zachovali dodnes. Konkrétna plavba po kanáli prebiehala nasledovne: prázdny nákladný čln bol z Otrokovíc odtiahnutý remorkérom do prístavu v obci Spytihněv, odkiaľ bol ďalej ťahaný traktorom (v začiatkoch konským záprahom), ktorý išiel po brehu. Zo Starého Mesta bol nákladný čln opäť ťahaný remorkérom, ktorý bol v obci Veselí nad Moravou vystriedaný traktorom. Ten dotiahol čln do Sudoměříc, odkiaľ sa po naložení nákladu vydal na obdobnú plavbu späť. Za ideálneho stavu vody trvala celá cesta 10 hodín, často však dlhšie. Okrem lodí s lignitom sa od roku 1939 po kanále plavila i výletná loď Mojena, ktorá predpovedala dnešné turistické využitie vodnej cesty.



Počas II. svetovej vojny bol kanál značne poškodený nemeckými vojskami a tesne po vojne boli Baťove závody, do ktorých spadala i vodná doprava, znárodnené. V 60. rokoch bola nákladná doprava pre nerentabilitu úplne zrušená. Život sa na túto unikátnu vodnú cestu vrátil až v polovici 90. rokov 20. storočia, keď sa začali rodiť rôzne aktivity pre rozvoj turistiky na Baťovom kanále a s nimi sa začali pomaly objavovať i prvé požičovne lodí.

Dnes je Baťov kanál uznávanou turistickou vodnou cestou, ktorú využíva stále viac a viac návštevníkov. Baťov kanál je ideálnym miestom pre dovolenku na lodi, pri ktorej zažijete množstvo zážitkov, zážitok neustáleho obklopenia prírodou, preplávate cez mnohé mestá a obce s historickými pamiatkami, prírodnými a inými turistickými zaujímavosťami.

V súčasnej dobe je Baťov kanál označený ako vodná cesta 0. triedy a je využívaný len na rekreačné účely. V letných mesiacoch od mája do septembra môžete využiť skupinové výletné plavby, doplnené o poznávacie a gastronomické programy. Svoj vlastný program si môžete

zvoliť sami zapožičaním lode z požičovni nachádzajúcej sa pozdĺž celej dĺžky Baťovho kanála. Kvalifikovanou obsluhou v požičovni budete preškolení pre plavbu (nie je potrebné vlastniť žiadne oprávnenie či preukaz). Vodná cesta je prístupná i pre majiteľov člnov. Plavbu na lodi je možné spojiť aj s cyklistikou. Baťov kanál lemuje asi 80 km dlhá cyklistická trasa (č. 47), vedúca prevažne po rovine. Dĺžka Baťovho kanála je teraz približne 53 km (Otrovice – Skalica). Niektoré úseky vedú riekou Moravou, niekde sú vedené umelo vyhlbené kanálové úseky. Pre bezproblémovú plavbu je po celej trase v prevádzke 13 plavebných komôr, vďaka ktorým je prekonanie výškového rozdielu hladiny ľahšie. Priemerná hĺbka Baťovho kanála je 1,5m.

V nasledujúcom období je plánované splavenie Baťovho kanála po splav Hodonín a splavenie severným smerom do mesta Kroměříž. Novým poslaním vodnej cesty Baťov kanál, predĺženej na súvislý splavný úsek Kroměříž – Hodonín o celkovej dĺžke cca 76 km, je vytvorenie osi významnejuristickej oblasti Slovácko.



foto: V. Zpěvák

VESELÍ NAD MORAVOU



Mesto Veselí nad Moravou s počtom obyvateľov necelých 12000, leží na rieke Morave priamo v srdci oblasti Slovácko, v blízkosti CHKO Biele Karpaty. Mesto bolo pôvodne kupeckou osadou založenou na križovatke obchodných ciest. Najstaršie stopy osídlenia na území Veselí nad Moravou pochádzajú z obdobia mladšej doby kamennej. Prvá písomná zmienka o hrade Veselí sa datuje do roku 1261. Ten nechal popri dopravnej ceste pozdĺž rieky Moravy vybudovať breclavský komorník Sudomír z moravského rodu Tvrdišovcov. Vďaka svojej strategickej polohe má mesto za sebou naštrbenú minulosť, keď obdobia rozvoja a hospodárskej prosperity striedali obdobia biedy, hladu a vojnové útrapy.

Veľký hospodársky rozmach zaznamenalo Veselí v 19. storočí v súvislosti budovania železnice. Označenie Veselí nad Moravou bolo prvýkrát použité v roku 1883, a to pre pomenovanie železničnej stanice. Veľký vplyv na ekonomický rozvoj mesta malo sprevádzkovanie tzv. Baťovho plavebného kanála roku 1936. V druhej polovici 20. storočia sa Veselí stalo dôležitým priemyselným, kultúrnym a správnym centrom Moravského Slovácka. Až do roku 1960 bolo Veselí nad Moravou okresným mestom.

V súčasnosti je Veselí nad Moravou moderným mestom, ktorého históriu ďalej pripomínajú architektonicky cenné

stavby a miesta. Mesto je zároveň významným cestným a železničným uzlom s dobrým spojením so Slovenskom a vhodným východným bodom pre výlety do širokého okolia za krásami prírody a pamiatkami, do historických vínnych sklepov a vínok, za stále živými tradíciami a folklórom. Na svoje si prídu cyklisti vďaka pomerne hustej sieti cyklotrás a cyklociest, peší turisti, priaznivci vodnej, ale taktiež cirkevnej turistiky.

TURISTICKÉ ZAUJÍMAVOSTI V MESTE

Prístav Baťov kanál

Moderný prístav nachádzajúci sa v blízkosti zámku ponúka svojim návštevníkom ubytovanie v penzióne v mini - kempe priamo u vody, požičovňu motorových člnov, hausbátov, kolobežiek a bicyklov. V turistickej sezóne je otvorená letná terasa s občerstvením a informačným centrom, pre deti je k dispozícii veľké detské ihrisko. Z prístavu na pravidelné plavby vypláva osobná loď Danaj. Vedľa areálu prístavu sa nachádza športovo - rekreačné centrum s lanovým strediskom, lezeckou stenou a skateparkom. V krátkej vzdialenosti od prístavu môžete navštíviť kúpalisko s tobogánom, hvezdáreň, in - line dráhu alebo zámokský park.



Turistické centrum Veselska Panský dvor

Pôvodne administratívna budova so sýpkou. Komplex budov so stodolami, stajňami, dielňami a zamestnaneckými bytmi nechala v roku 1646 postaviť Judita Balassiová. Objekt prešiel rozsiahlou rekonštrukciou a dnes slúži ako Turistické centrum Veselska. Nájdete tu Turistické informačné centrum, galériu Baťovho kanálu, Mestskú galériu, expozíciu historických bicyklov pána Jozefa Zimovčáka, expozíciu špecialít a remesiel kraja, zázemie pre cykloturistiku, dve sály a Family Point.

Zámok a zámokský park

Zámok stojí na mieste stredovekého vodného hradu z polovice 13. storočia. Bol niekoľkokrát veľmi poškodený, najmä počas tridsaťročnej vojny. V 16. storočí bol vodný hrad prestavaný na renesančný zámok. Dnešná podoba zámku pochádza z polovice 19. storočia, kedy bol prestavaný viedenským architektom Karlom Schlepsom. Poslednými majiteľmi zámku boli do apríla 1945 členovia rodu Chorinských z Ledskej. Zámok nie



VESELÍ NAD MORAVOU

je v súčasnosti verejnosti prístupný. U zámku sa nachádza rozsiahly zámokský park z prvej polovice 19. storočia so vzácnymi stromami a exotickými drevinami a radom ďalších architektonicky zaujímavých stavieb - správna budova zámku z obdobia okolo roku 1800, orchestra - hudobný pavilón z prvej polovice 19. storočia, pomník generála Gedeona Laudona z roku 1790 a poklona sv. Františkovi Xaverskému z 18. storočia s neskorobaro-kovým reliéfom svätca. Park je verejnosti celoročne voľne prístupný.

Zaujímavosť: v blízkosti zámku sa nachádza vodná elektrárňa. Jedná sa o unikátnu technickú pamiatku postavenú na začiatku minulého storočia. Dodnes sa tu nachádzajú plne funkčné turbíny typu Francis z roku 1913 a 1927. Podobných unikátnych zariadení sa nachádza v rámci celej Európy už len veľmi málo. Pamiatka nie je v súčasnosti prístupná, nový majiteľ má však v pláne jej rekonštrukciu a prístupenie pre verejnosť.

Zaujímavosť: v zámokskom parku sa zachovalo niekoľko zaujímavých objektov, ktoré sa viažu k úzkokolajnej dráhe. Jedná sa napr. o teleso násypu železnice, ktoré po jej zrušení slúži ako hlavná cesta prechádzajúca obojstrannými časťami parku a tehlový mostík zasadený do tohto násypu.

Bartolomejské námestie s kostolom sv. Bartolomeja a múzeum

Farský kostol sv. Bartolomeja bol postavený v rokoch 1733 – 1741 v najstaršej časti mesta – dnešné Bartolomejské námestie. Pred kostolom sú umiestnené sochy sv. Jána Nepomuckého a sv. Františka z Pauly z roku 1822, ktoré mestu venoval František Kajetán Chorinský - pôvodne sa nachádzali na kamennom moste cez rieku Moravu. V strede námestia stojí barokové súsošie Panny Márie s Ježiškom z polovice 18. storočia. Na námestí sídli Mestské múzeum Veselí nad Moravou, ktoré ponúka na prezretie expozície zamerané na históriu, tradície a život v meste Veselí nad Moravou a jeho okolí a taktiež stálu výstavu „Od Dúbravy po Javorinu“.

Otváracia doba:

po – pia: 8.00 - 12.00 a 13.00 - 16.00
ne: len počas doby konania výstav

Kontakt:

+ 420 518 322 412, + 420 724 986 075,
e-mail: muzeum.veseli@masaryk.info
www.masaryk.info



Kostol sv. Anjelov Strážnych a kláštor Servitov

Významná baroková pamiatka. Kostol začali stavať v roku 1717 vtedajší majitelia panstva – páni Železickí z Počeníc. Prví

príslušníci rádu Servitov boli do kláštora uvedení v auguste roku 1732. Nedokončený kostol bol vysvätený v roku 1739, práce na ňom však boli ukončené až v roku 1764. V novembri 1784 bol kláštor Jozefom II. zrušený. Kostol si svoju funkciu napriek tomu udržal a v roku 1858 bol vyhlásený za farský. V jednej časti priestorov bývalého kláštora dnes sídli Mestský úrad, ďalšiu časť využíva miestna farnosť.

Zaujímavosť: v hrobke pod kostolom sú pochovaní členovia servitského rádu, zakladatelia kostola, kláštora a niektorí príslušníci rodu Chorinských. Vo farskej záhrade si môžete prezrieť dvojce slnečné hodiny.

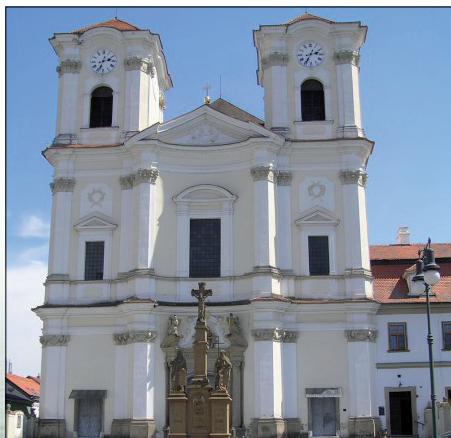
Otváracia doba: Kostol je pre návštevníkov prístupný od 7:00 – 18:00 hod.

Jún – september: komentované prehliadky so sprievodcom

jún a v septemberlen so + ne
júl – august: denne

Zaistuje farnosť Veselí nad Moravou, vstup zdarma.

Kontakt: +420 518 322 247
e-mail: fara.veseli@tiscali.cz
www.farnosť-veseli.cz



Židovský cintorín

Cintorín s náhrobnými kameňmi a malou márniceou sa nachádza v blízkosti Kostola sv. Anjelov Strážnych, založený v roku 1784. Zachovalo sa tu asi 200 náhrobných kameňov, najstarší z nich pochádza z konca 18. storočia. Súčasťou cintorína je pamätník obetiam holokaustu.

Otváracia doba: verejnosti prístupný po predchádzajúcom dohovore, židovské sviatky vynímajúc

Kontakt: +420 518 321 881, +420 602 595 221 alebo +420 602 221 813 (správa cintorína), e-mail: info@tic-veseli.cz
www.tic-veseli.cz

Kostol Panny Márie

Najstarší kostol vo Veselí nad Moravou sa nachádza na území historického Predmestia. Podľa zachovalých románsko-gotických prvkov sa jeho vznik datuje do 1. polovice 13. storočia. Kostol prestal byť pre svoju veľkosť využívaný a slúžil hlavne k pohrebným obradom. Cintorín, ktorý obklopoval kostol, bol zrušený v roku 1834. V súčasnej dobe sa v kostole bohoslužby nekonajú a je pre verejnosť neprístupný.

Stála expozícia maliarov Slovácka 19. - 20. storočia

Expozícia maliarov bola otvorená v roku 2013 ako súčasť Galérie Jožu Úprku sídliacej v Uharském Hradišti. Nachádza sa v budove sídla Železiarní Veselí, a s. . V štyroch výstavných sálach nachádzajú stovky výtvarných diel a plastík maliarov a sochárov Slovácka 19. - 20. storočia. Okrem obrazov samotného Jožu Úprky

tu nájdete unikátnu zbierku diel Antoša Frolka, Cyrila Mandela, Ludvika Ehrenhafta a ďalších autorov pôsobiacich na Moravskom Slovácku.

Otváracia doba: denne okrem nedelí - po predchádzajúcom dohovore

Kontakt: + 420 518 311 581
+ 420 602 518 480

Hvezdáreň

Hvezdáreň nachádzajúca sa v blízkosti Baťovho kanála bola otvorená v auguste roku 1963. Vo hvezdární sa konajú pravidelné nočné pozorovania oblohy a odborné prednášky o astronómii, pre školské skupiny sú pripravované prednáškové bloky.

Otváracia doba: hvezdáreň je pre účel pozorovania nočnej oblohy otvorená pre verejnosť celoročne každý piatok júl - august: denne 14:00 - 18:00 hod audiovizuálny program a prehliadka pozorovateľne s ďalekohľadom

Kontakt: + 420 518 322 614
+ 420 603 879 825
e-mail: post1@hvezdarna-veseli.cz
www.hvezdarna-veseli.cz



Mestské kúpalisko Veselí nad Moravou

Ideálne osvieženie v letnej sezóne ponúka areál kúpaliska vo Veselí nad Moravou. Kúpalisko disponuje dvomi bazénmi, dvojitou šmyklavkou a detským brodiskom s vodným hriбом. K spríjemneniu pobytu slúžia návštevníkom i ďalšie atrakcie ako tobogan, lanová lezecká stena, chrliče vody. K dispozícii je taktiež detské ihrisko, ihrisko na plážový volejbal, petangue a možnosť občerstviť sa.

Otváracia doba:

jún: po - pi 13:00 - 19:00

so - ne 11:00 - 19:00

júl - august: po - ne 10:00 - 21:00

Kontakt: + 420 518 322 628

www.sluzby-veseli.cz



Tipy na výlety do okolia:

Rozhľadňa na vrchu Radošov

Na vrchu Radošov (242 m n. m.) je umiestnená rozhľadňa v tvare čaše na víno s panoramatickým výhľadom do okolia. Rozhľadňa je 15 m vysoká, slávnostne bola otvorená pre verejnosť na konci mája 2014. Súčasne s rozhľadňou boli otvorené nové náučné chodníky mapujúce turistické zaujímavosti v okolí mesta Veselí nad Moravou. Rozhľadňa tak symbolicky predstavuje vrchol jedného z týchto náučných chodníkov.

Otváracia doba: rozhľadňa je celoročne voľne prístupná.

Zarazické vínné sklepy

Vínné sklepy nachádzajúce sa pod návrším „Lišky“ vznikli v 80. rokoch. V roku 2013 sa časť sklepov prvý raz v letnej sezóne otvorila verejnosti. Sklepy je možné navštíviť od júna do konca septembra vždy v piatok a v nedeľu popoludní. Návšteva v iné dni len po dohovore.

Kontakt: + 420 731 339 807

+ 420 777 644 995

www.zarazickevinarstvi.cz



Areál vínných sklepov pod Starými horami a pútnicke miesto v Blatnici pod sv. Antonínom

Blatnice pod sv. Antonínom je jednou z najvýznamnejších vinárskych obcí regiónu Slovácko. Miestne sklepy, tzv. budy sa nachádzajú pod kopcom sv. Antonína, ktorý je známym pútnickým miestom. Sklepy dodnes poskytujú zázemie pre niekoľko desiatok vinárov. V priebehu turistickej sezóny bývajú otvorené verejnosti.

Kontakt: +420 518 331 225

www.vinariblatnice.cz

www.antoninek.cz

Zámok a vinotéka v Uhorskom Ostrohu

Pôvodne vodný hrad strážiaci obchodnú cestu spájajúcu Uhorsko s Prahou bol v 15. storočí prestavaný na renesančný zámok. Milovníci histórie si môžu prezrieť najstaršie časti zámku so sprievodcom v dobovom kostýme. Na zámku je otvorená vinotéka.

Otváracia doba:

január – apríl: po – pia 9:00 - 17:00

máj – september: po – pia 10:00 - 17:00

so - ne 10:00 - 16:00

október – december: po – pia 9:00 - 17:00

Kontakt: +420 572 430 538

e-mail: kultura@uhostroh.cz

www.uhostroh.cz/volny-cas-a-kultura/zamecka-galerie

Kúpele a štrkoviskové jazerá v Ostrožskej Novej Vsi

Malebné sírnaté kúpele založené v roku 1903 sú vsadené do rozsiahleho lesoparku. Kúpele sa zameriavajú najmä na

liečbu pohybového ústrojenstva, ale v ponuke majú i relaxačné víkendové pobyty. Pre milovníkov kúpania sú lákadlom štrkoviskové jazerá nachádzajúce sa v blízkosti kúpeľov. Pre deti je vhodné prírodné kúpalisko s vodnými atrakciami a požičovňou lodí.

Kontakt: +420 572 437 200

www.laznenovaves.cz

Veterný mlyn Kuželov

Veterný mlyn sa nachádza na nezalesnenom chrbáte Bielych Karpát juhovýchodne nad obcou Kuželov a juhozápadne od Velkej nad Veličkou. Je jedným z mála dodnes zachovalých veterných mlynov tzv. holandského typu. Mlyn pochádza z roku 1842, nachádza sa v ňom expozícia mapujúca mlynárstvo a tradičné roľnícke výrobné práce. V prilehlej menšej stavbe je inštalovaná ukážka dobového bývania a hospodárstva v oblasti Hornácko.

Otváracia doba:

apríl – október:

so, ne a sviatky 9:00 - 17:00 inokedy na objednávku (min. 10 osôb)

jún – september:

po zatvorené

ut – ne, sviatky 9:00 - 17:00

obedná prestávka 12:00 – 13:00

v utorok po štátnom sviatku zatvorené

Kontakt: +420 602 438 644

e-mail: kuzelov@technicalmuseum.cz

www.tmbno.cz/kuzelov



STRÁŽNICE

Mesto Strážnice leží na ľavom brehu rieky Velička, v centre regiónu Slovácko, na slovácko – moravskom pomedzí. Strážnice je historicky významné mesto s bohatými tradíciami ľudovej kultúry a nádhernou okolitou prírodou. Zachovali sa tu krásne kroje a i niektoré zvyky ročného cyklu. Významnú rolu hrá v Strážnici tradícia hudobného folklóru, rozvíjaná cimbalovými hudbami. Začiatky samotného mesta sú spojované s upevňovaním hraníc samotného českého štátu v dobe vlády Přemysla Otakara II. v 2. polovici 13. storočia. Na ochranu pozemských hraníc bolo zriadených niekoľko hradov, medzi ktorými sa nachádzal i hrad v Strážnici, postavený po roku 1260. Samotný názov mesta je odvodený od strážnej funkcie, ktorú mal hrad vykonávať. Na strážnickom panstve sa postupne vystriedali tri významné šľachtické rody – rod Pánov z „Kravař“, Žerotínovci, Magnisovci. V súčasnosti je mesto obľúbenou turistickou destináciou s bohatým kultúrno-spoločenským životom. Strážnice sa pýši nielen historickými pamätihodnosťami, ale i prírodnými nádharami. Turisti môžu využiť svoj voľný čas na plavbu po Baťovom kanáli, v okolí mesta sa nachádza množstvo cyklistických a náučných chodníkov. V meste je množstvo krčmičiek, cukrární a príjemná relaxačná zóna u veže. Každý má v meste možnosť nájsť si to, čo ho zaujíma a vyraziť za zábavou, zážitkami a poznávaním. Každoročne sa tu posledný júlový víkend koná Medzinárodný folklórny festival Strážnice a Detská Strážnice. Obľúbeným sa stalo i Strážnické vinobranie, slávnosť udržiavajúca dlhú vinohradnícku tradíciu v meste a okolí.

TURISTICKÉ ZAUJÍMAVOSTI V MESTE

Strážnické brány

Do dnešných dní sa zo starobylého mestského opevnenia, skladajúceho sa z vodných priekop, valov, vysokých kamenných múrov a bášť zachovali dve monumentálne vstupné brány, ktoré boli pôvodne opatrené padacím mostom. Brány sa nazývajú „Veselská“ a „Skalická“. Ich mená sa používajú i dnes.



Strážná Biela veža

Strážná Biela veža je dominantou mesta. Bola postavená okolo roku 1615 a spolu s opevnením mesta plnila ochrannú funkciu. V súčasnej dobe je vo veži historická expozícia, z výšky takmer 20 metrov sa ponúka ojedinelý pohľad na mesto. V blízkosti veže sa rozprestiera farská záhrada s množstvom herných prvkov pre deti.

Otváracia doba:

máj, jún, september: *pia* 14:00 – 18:00 hod
so – ne 10:00 – 18:00 hod
 júl – august: *po* zatvorene
ut 10:00 – 17:00 hod
str – štv 10:00 – 16:00 hod

pia – ne 10:00 – 18:00 hod
 obedňajšia prestávka: 12:00 – 13:00 hod
 Inokedy na objednávku.

Kontakt: +420 775 238 763



Kostol sv. Martina

Pôvodom gotický kostol z 15. storočia založil v rámci budovania nového mesta Jiří z Kravařov. Z tejto doby sa zachovali fragmenty, ktoré boli odkryté pri oprave kostola v roku 1943. Počas vlády rodu Žerotínovcov slúžil kostol Bratskej cirkvi. V roku 1628 získal Strážnicu František Magnis a od roku 1629 slúžil kostol katolíckej cirkvi. V rokoch 1625, 1704 a 1718 vyhorel. V roku 1785 bol zrušený cintorín v okolí kostola. V roku 2012 sa uskutočnila rozsiahla rekonštrukcia ulice „Kostelní“ a odkryli sa základy steny cintorína, ktorá vedie smerom od veže. Ich rozmiestnenie je naznačené v dlažbe.

Zaujímavosť: S kostolom sv. Martina je spojená povest' o záhadnom „žerotínskom“ náhrobku, ktorý stál vedľa oltára. Keď mal byť s nástupom rodu Magnis vyneseny z kostola a zamurovaný do vonkajšej steny, vždy sa do druhého dňa podivným spôsobom vrátil na svoje pôvodné miesto.



Kostol Nanebovzatia Panny Márie

Najväčšou barokovou pamiatkou v Strážnici je piaristický komplex z druhej tretiny 18. storočia. Komplex pozostávajúci z kostola, kláštora a gymnázia stojí na mieste pôvodného areálu bratstva z konca 16. storočia. Interiér kostola Nanebovzatia Panny Márie s jedným hlavným a šiestimi bočnými oltármi je vyzdobený barokovými maľbami J. T. Rottera, J. L. Krackera a F. V. Korompaya a plastikami I. Morávka.

Zaujímavosť: na tunajšom piaristickom gymnázii učil napríklad vynikajúci vedec Jan Evangelista Purkyně a skúšku z prímý

tu skladal neskorší prvý československý prezident T. G. Masaryk.



Mestské múzeum

Mestské múzeum so sídlom v pamiatkovej budove zo 17. storočia predstavuje národopisnú a prírodovedeckú expozíciu regiónu Strážnicko s množstvom artefaktov, akými sú archeologické nálezy, preparované vzácne zvieratá (bobor, hvizdák), či dobový nábytok z dielne manželov Landsfeldovcov i maketa stredovekej podoby mesta. V priestoroch prízemnia bývajú inštalované výstavy s kultúrnou, prírodovedeckou, či historickou tematikou. Sprístupnené je aj dobové kamenné sklepenie.

Otváracia doba:

september – máj: po zatvorené

ut – pia 8:00 – 15:13 hod
ne 13:00 – 17:00 hod

jún:

po zatvorené
ut – pia 8:00 – 15:30 hod
so – ne 13:00 – 17:00 hod

júl, august:

po zatvorené
ut – pia 8:00 – 17:00 hod
so – ne 13:00 – 17:00 hod

Kontakt: +420 518 334 155

e-mail: ivo.vratislavsky@wo.cz

www.muzeum-straznice.webnode.cz

Průžkův mlyn

Jedna z najstarších zachovalých stavieb Strážnice, o ktorej sa písalo už v roku 1543. Mlyn má historické architektonické prvky: masívne nosné trámy a drevený mlynský pranier s letopočtom 1601. Postupom času sa pôvodne vodný mlyn prestavaním vnútorného zariadenia zmenil na parný (koniec 19. storočia) a následne i na elektrický valcový mlyn (30. roky 20. storočia). Interiér je kompletne zariadený mlynárskym zariadením z 30. rokov 20. storočia. V mlyne sa mlelo do roku 1975. Dnes sa v mlyne nachádza expozícia mlynárstva.

Otváracia doba: letná sezóna a víkendy:

10:00 – 18:00 hod, inokedy po dohode

Kontakt: +420 724 162 265



Pamätník školstva Bratskej cirkvi

Za kostolom Nanebovzatia Panny Márie sa nachádza Pamätník školstva Bratskej cirkvi v Strážnici. Zachovali sa základy zboru, školy a nemocnice. V rokoch 1604 – 1605 tu študoval J. A. Komenský a jeho priateľ M. Drabík. Sú tu vidieť odkryté základy stavby, altánok s náučnými panelmi a busta J. A. Komenského od akademického sochára Hudečka. Pamätník je verejnosti voľne sprístupnený.



Múzeum dediny Juhovýchodnej Moravy

Múzeum dediny Juhovýchodnej Moravy je ukážkou ľudového staviteľstva jednotlivých oblastí regiónu Slovácko. Od roku 1981 sú návštevníkom sprístupnené areály Kopanic, luhačovického Zálesia, regiónu Horňácko, vodných technických stavieb, vinohradnícky areál a areál lúčneho hospodárstva. Expozícia vinohradu, s ukážkou pestovania vína od najstarších dôb po súčasnosť, je jedinou svojho druhu na území Českej republiky. Návštevná sezóna je v priebehu roka obohatená o niekoľko tematicky ladených programov, v ktorých sa návštevník môže zoznámiť s tradičnými ľudovými remeslami, ľudovými zvykmi a obyčajmi počas kalendárneho roka.

Otváracia doba:

máj, jún, september, október:

po zatvorené

ut – pia 9:00 – 16:00 hod,

so, ne, štátne sviatky 9:00 – 17:00 hod

júl – august: po zatvorené

ut – ne 9:00 – 17:00 hod

Kontakt: +420 518 306 611

e-mail: skanzen@nulk.cz

www.skanzen.nulk.cz



Zámok a zámocký park

Strážnický zámok, pôvodne vodný hrad, bol založený v 2. polovici 13. storočia a plnil strážnu funkciu. Zámok prešiel niekoľkými prestavbami, k poslednej úprave došlo v 19. storočí, keď zámok získal súčasnú novo-renesančnú podobu s klasicistickými prvkami. Dnes v zámku sídli Národný ústav ľudovej kultúry. K zhladnutiu tu je expozícia „Nástroje ľudovej hudby v Českej republike“ i ďalšie výstavy. Táto expozícia je jediná svojho druhu v Strednej Európe. Verejnosti je sprístupnená veľmi cenná historická knižnica obsahujúca 13 000 zväzkov kníh a zámocká kaplnka. Zámok obklopuje rozsiahly anglický park založený v 1. polovici 19. storočia s najdlhšou platanou voľnou alejou v Strednej Európe. Súčasťou tohoto parku sú jazierka, dendrologický náučný chodník s informačnými panelmi pri najvýznamnejších stromoch. Za zmienku stojí i Čierna brána – pôvodná gotická brána, zvyšok opevnenia hradu z 15. storočia. Park je pre verejnosť voľne sprístupnený.

Zámok - otváracia doba:

máj, jún, september, október: po zatvorené

ut – pia 9:00 – 16:00 hod

so – ne, štátne sviatky 9:00 – 17:00 hod

júl – august: po zatvorené

ut – ne 9:00 – 17:00 hod

Kontakt: +420 518 306 611,

e-mail: info@nulk.cz, www.nulk.cz



Židovská synagóga s cintorínom

V severnej časti mesta Strážnice stojí v strede bývalej židovskej štvrť židovská synagóga a za ňou sa rozprestiera židovský cintorín so starými náhrobnými kameňmi. Najstarší z nich pochádza z roku 1648. Pod domom správcu cintorína sú zachované židovské kúpele - mikve. Počas 2. svetovej vojny boli všetci stráznickí židia odvlečení do koncentračných táborov. Dnes je rekonštruovaná židovská synagóga spolu s cintorínom v správe Brnenskej židovskej obce.

Otváracia doba:

jún – september: pia – ne 13:30 – 17:30 hod, v ďalších mesiacoch na telefonickú objednávku

Kontakt: +420 737 849 303

Letné kúpalisko

Moderné kúpalisko s tobogánom sa nachádza asi 1 km od centra mesta v kludnom prostredí, v tesnej blízkosti zámockého parku. Súčasťou areálu kúpaliska je i minigolf, reštaurácia s terasou a bufet s vonkajším občerstvením. V mesiacoch júl a august ponúka kúpalisko večerné kúpanie.

Otváracia doba:

jún: po – pia 13:00 – 19.00 hod
júl, august: po – pia 9:00 – 19:00 hod, večerné kúpanie 19:30 – 21:30 hod

Kontakt: +420 518 332 037

e-mail: info@camp-straznice.cz

www.camp-straznice.cz

Prístav Strážnice

Prístav nachádzajúci sa v blízkosti skanzenu ponúka svojim návštevníkom možnosť kotvenia lodí a požičovňu lodí, občerstvenie a parkovanie. Z prístavu

vypláva na pravidelné vyhlídkové plavby loď Ámos. V pešej vzdialenosti od prístavu sa nachádza historické centrum mesta a zámok s parkom.



Tipy na výlety do okolia:

„Hotařská bída“ pod vrchom Žerotín

Historicky zaujímavá kamenná stavba z roku 1896 stojí uprostred vinohradov pod vrchom Žerotín. V minulosti bola zázemím pre strážcov, ktorí ochraňovali vinohrady pred vtáctvom a zlodejmi. Dnes sa tu usporiadávajú folklórne akcie, ale nájdete tu i expozíciu vinohradníctva a vinárstva v regióne Strážnicko.

Otváracia doba:

júl – august: so – ne 10:00 – 17:00 hod
inokedy telefonická objednávka

Kontakt: +420 721 244 934



Vodná nádrž Lučina

Umelo vytvorená vodná nádrž vybudovaná v údolí potoka „Radějovka“ slúži na kúpanie. V okolí nádrže sa nachádza rekreačná oblasť so širokou ponukou stravovacích a ubytovacích možností. V letných mesiacoch je otvorené Informačné centrum Lučina. Na konci leta sa tu koná tradičný multižánrový „Festival na vode“.



Salaš a rozhľadňa Travičná

Výletný areál pre turistov bol otvorený v roku 2003. Nachádza sa pod rozhľadňou Travičná. V areáli je malé múzeum kopaničiarskych tzv. roubených stavieb, ekologický náučný chodník so športovými atrakciami. V areáli je prírodný amfiteáter pre usporiadanie kultúrnych podujatí a táborsko. V okolí sú pastviny pre ovce, kozy a kone. Možnosť prechádzky na koňoch.

Kontakt: +420 724 162 265 (salaš)

+420 518 337 726

+420 725 906 655 (rozhľadňa)

www.inexsda.cz/bk (salaš)

www.tvarozna-lhota.cz (rozhľadňa)

Múzeum oskoruší v Tvarožnej Lhote

Múzeum venované najväčšiemu ovocnému stromu Európy – Jarabine oskorušovej. K múzeu patrí i náučný Oskorušový chodník. Na trase chodníka sú mohutné chránené stromy. V múzeu si môžete zakúpiť produkty vyrobené z tohoto stromu, suveníry, ale i stromček samotný. Zaujme taktiež ochutnávka bylinkových čajov našich babičiek. Dva-krát ročne sa tu koná Slávnosť oskoruší – Oskorušobranie.

Otváracia doba:

máj – september: so – ne,
počas prázdnin: denne 13:00 – 17:00 hod
inokedy na objednávku

Kontakt: +420 724 162 265,

+420 728 070 736

e-mail: bkarpaty@c-box.cz

Rodný dom bratov Úprkových a „Slovácký Slavín“ v obci Kněždub

V dome je expozícia domáceho interiéru z konca 19. storočia a exponáty dokladajúce život a dielo maliara Jožu a sochára Frantu Úprkových. Dom leží neďaleko tzv. „Slováckeho Slavína“ - cintorína, na ktorom sú obaja bratia pochovaní, spolu s ich následníkom Antošom Frolkom. Jeho rodný dom môžete tiež navštíviť v obci Kněždub.



PETROV

Obec Petrov nájdete v srdci moravskej oblasti Slovácko v blízkosti starobylého mesta Strážnice, v kraji dobrého vína, živého folklóru a krásnej prírody. Obec má 1330 obyvateľov a v písomných zmienkach sa objavuje od roku 1412.

Od 16. storočia sa s názvom obce stretávame v súvislosti s objavom liečivých účinkov miestneho sírneho prameňa. Najstaršou zachovanou cirkevnou pamiatkou je zvonica z konca 18. storočia. Dominantou obce je od roku 2000 kostol sv. Václava.

Najznámejšou pamätihodnosťou je pamiatková rezervácia ľudovej architektúry – ojedinelý súbor 80 pôvodných vínných pivníc – Plže. Odborníci tento komplex považujú za najhodnotnejší zachovaný celok vinárskych ľudových stavieb. Pri dobrom víne tu je možnosť prežiť nezabudnuteľné chvíle.

Petrov je taktiež významným prístaviskom pre turistické plavby na Baťovom kanáli. Baťov kanál bol vybudovaný v 30. rokoch minulého storočia a dnes môžete využiť rekreačnú plavbu od Otrokovíc až do Skalice na Slovensku.

V roku 2015 bol v Petrove vybudovaný najväčší prístav na kanáli, v ktorom môže kotviť až 45 lodí.

Cez obec prechádza množstvo významných moravských cyklotrás a turistických ciest.

V Petrove nájdete ubytovanie v penziónoch, občerstvenie v krčmických, posedenie vo vínných sklepoch, požičovne lodí, tenisový areál a ďalšie zaujímavosti.

TURISTICKÉ ZAUJÍMAVOSTI V OBCI

Vínne sklepy Plže

Vínne sklepy Plže sú ojedinelým súborom pôvodných vínných pivničiek. Areál bol v roku 1983 vyhlásený za Pamiatkovú rezerváciu ľudovej architektúry. Vínne sklepy sú špecifické sýtou modrou farbou na spodnej časti stavby, charakteristickým koloritom a ornamentom. Areál vínných sklepov je sprístupnený celoročne. Počas letného obdobia býva hneď na začiatku komplexu otvorená vínoteka s možnosťou ochutnávky miestnych vín.



Kostol sv. Václava

Kostol sv. Václava je súčasný moderný kostol, ktorého základný kameň položil dňa 28. septembra 1997 arcibiskup Jan Graubner. Vek pôvodného kostola v Petrove, ktorý však podľahol početným vojnám zmetajúcim tento kraj, sa datuje na začiatok 15. storočia.



Zvonica v „Rybářích“

Pamiatkovo chránená neskorobaroková stavba z konca 18. storočia predstavuje najstaršiu miestnu dochovanú cirkevnú stavbu. V čase, keď v obci nebol kostol, slúžilo toto miesto k stretávaniu sa občanov pri cirkevných a svetských sviatkoch. V zvonici visí starobylý petrovský zvon. Podľa povesti sa traduje, že sa ním zvonilo proti dažďu. Zvonica slúžila taktiež k oznamovaniu úmrtia v obci a zvolávaniu veriacich. Jej pôvodným poslaním však bolo zrejme ohlasovanie požiarov a času.



Kaplnka Bolestnej Panny Márie

Baroková kaplnka Bolestnej Panny Márie nachádzajúca sa v blízkosti areálu vínných sklepov – Plží pochádza z prelomu 18. a 19. storočia. Kaplnka je zdobená ornamentálnou výzdobou typickou pre oblasť Slovácka. Výzdoba bola niekoľkokrát menená.



Zaujímavosti: V obci vyviera sírovodíkový prameň, v blízkosti ktorého sa v minulosti nachádzali vychýrené kúpele. Povešť vraví, že prameň objavil šľachtic, ktorý sa ranený po bitke s Husitmi zvalil k zemi a zistil, že sa u jeho hlavy na zemský povrch tlačí páchnuca voda. Práve tá mu následne vyliečila rany a uzdravila ho. V Petrovských kúpeľoch pôsobil krátke obdobie i slávny lekár Ján Jesenský, jeden z 27 popravených „českých“ pánov na Staromestskom námestí v Prahe v roku 1621. Kúpele boli v prevádzke až do roku 1987.

Tipy na výlety do okolia:

Prírodný park Strážnické Pomoravie

Prírodný park Strážnické Pomoravie sa rozkladá na ploche viac ako 2800 ha, vyhlásený bol v roku 1993. Parkom preteká prirodzene meandrujúci tok rieky Moravy, ktorý je dnes už vzácnosťou. Dodnes je tu príležitosť sledovať prirodzenú činnosť vodného toku tvarujúceho nielen vlastné koryto, ale i celú údolnú nivu. Oblasť je známa i pod názvom „Moravská Amazónia“, vďaka nepriepustným

a zaplavovaným pôdam s lužnými lesmi a meandrujúcim tokom rieky Moravy.

Prírodná rezervácia Oskovec I. a II.

Rezervácia sa nachádza v nive rieky Moravy. Jedná sa o dve samostatné lokality lužného lesa na pravom a ľavom brehu. Hlavným dôvodom vyhlásenia tejto rezervácie je veľká hniezdiaca kolónia volaviek popolavých a bocianov bielych. Hniezdi tu i množstvo ďalších vzácnych vtákov lužného prostredia. Za zmienku stojí i výskyt kosatca žltého. Rezervácia je pre verejnosť voľne prístupná.

Kontakt:

Obecný úrad Petrov
 Petrov 113
 696 65 Petrov
 tel.: +420 518 335 620
 e-mail: podatelna@obec-petrov.cz
www.obec-petrov.cz

Virtuálna prezentácia obce na:
<http://obec-petrov.pano3d.cz>



SUDOMĚŘICE

Vinárska obec Sudoměřice leží pod pohorím Bielych Karpát na priamych hraniciach so slovenskou republikou. Obec je najjužnejšou obcou na východnom brehu rieky Moravy na území Českej republiky a bola založená v rokoch 1260 – 1264 Sudomírom z rodu pánov Tvrdišovcov. Pôvodné neskoro veľkomoravské a premyslovské osídlenie sa nachádzalo v lokalite Hrůdy u riečky Morávky, kde sú dodnes viditeľné zvyšky valov pôvodného hradiska, slúžiaceho k ochrane hraníc českého kráľovstva.

V dedine sa zachovalo niekoľko tradičných dedinských usadlostí, tzn. podunajské hlinené domčeky s tradične upravenou omietkou. Na námestí je dochovaný Panský dvor a zvonica z 18. storočia. Dominantou obce je funkcionalistický kostol Krista Kráľa postavený v rokoch 1930 – 1933. Pre nemeckú finančnú stráž bol v obci vystavaný súbor tzv. nemeckých domčekov. Nielen v obci, ale aj v jej okolí sa nachádzajú

ďalšie drobné sakrálne pamiatky, ako Kaplnka Panny Márie Bolestnej na „Podhatí“ z 18. storočia alebo Kaplnka sv. Urbana vo vinárskej lokalite „Hronové“ zo 17. storočia.

Obec Sudoměřice je významným centrom vinárstva v regióne. V 70. rokoch minulého storočia sa začala výstavba vínnych sklepov v koryte vyschnutého ramena Sudoměřického potoka. Miestni vinári sa vďaka dobrým klimatickým a geologickým podmienkam môžu pyšiť veľmi kvalitnými vínami.

V katastri obce sa nachádza rekreačná oblasť Mlýnky – vodná nádrž určená pôvodne na zavlažovacie účely, dnes sa využíva na rekreáciu a rybolov.

V súčasnej dobe žije v obci viac než 1200 obyvateľov, prechádza cez ňu niekoľko turistických a cyklistických trás. V Sudoměřiciach nájdete možnosť ubytovania sa, občerstvenie, požičovňu lodí a ďalšie služby.



TURISTICKÉ ZAUJÍMAVOSTI V OBCI

Výklopník – technická pamiatka na Baťovom kanáli

Technická pamiatka Výklopník bola postavená v roku 1939. V rokoch 1939 – 1945 toto zariadenie slúžilo k prekládke lignitového uhlia, ktoré sa prevážalo po železničnej trati z neďalekej bane nazývanej Tomáš v Ratiškoviciach. V prístave pri Výklopníku je možné zapožičať si lode, motorové člny a hausbóty, môžete sa občerstviť i táboriť.

Zaujímavosť: V roku 2004 bola na Výklopníku otvorená vyhliadková veža, ktorá je verejnosti prístupná počas turistického sezóny. Z vyhliadky je možné vidieť nielen krásy nivy rieky Moravy, ale i nádhernú panorámu blízkych Bielych Karpát.

Areál vínnych sklepov Starý potok

Areál vínnych sklepov sa nachádza kúsok od centra obce vo vyschnutom koryte tzv. Starého potoka, Pôvodne boli tieto sklepy v 70. rokoch povolené ako protiatómový úkryt pre 250 ľudí. Dnes je celý areál miestom priateľských stretnutí pri poháriku dobrého vína, ale taktiež zázemím pre organizovanie rôznych akcií pre širokú verejnosť. V areáli sa nachádza i viacúčelová záhradkárka budova s penziónom a obecný vínný sklep. V priebehu letného obdobia môžete využiť možnosť ochutnávky vín.



Tipy na výlety do okolia:

Rekreačná oblasť Mlýnky

Rekreačná oblasť s vodnou nádržou Kostolnica (Mlýnky) sa nachádza v údolí Sudoměřického potoka asi 4 km juhovýchodne od obce. Lokalita je vhodná pre cykloturistiku, turistiku i rybolov.

Zaujímavosť: Cez stred vodnej nádrže prechádza štátna hranica medzi Českou a Slovenskou republikou. Priehrada má preto dva názvy - český Mlýnky a slovenský Kostolnica.

Zvernica Radějov

Zvernica Radějov, založená v roku 1989, patrí medzi najväčšie zvernice v Českej republike. Bola založená za účelom intenzívneho chovu nepôvodnej danielej zveri. Stredom zverníka sa tiahne pás lúk, ktoré poskytujú krásne denné i nočné výhľady na okolité kopce a údolia.

Zvernica je pre verejnosť voľne prístupná. Vstup je obmedzený (nie zakázaný) len v období kladenia mláďat od 1.6. - 30.6. a v dobe od 15.9. - 15.11. z dôvodu ruje a odlovu.

Obecný úrad Sudoměřice
Nádražní 322
696 66 Sudoměřice
tel. : + 420 518 335 222
e-mail: pod.sudomerice@seznam.cz
www.obecsudomerice.cz

ROHATEC

Obec Rohatec s viac než 3500 obyvateľmi sa nachádza asi 4 km severovýchodne od mesta Hodonín na pravom brehu rieky Moravy. Obec na severnej strane obklopujú borovicové lesy, na juhu rovinnaté lúky a lužné lesy s meandrami rieky Moravy.

História obce siaha ďaleko do minulosti. K podnetom k osídleniu bolo pravdepodobne obchodné spojenie Moravy s horným Uhorskom, prechodom cez rieku Moravu, o čom svedčí miesto, kde sa od dávnych čias nachádzal prevoz „pas Rohatec“ na slovenský breh rieky Moravy. Kedysi v týchto miestach stávalo obydľie, z ktorého sa Rohatec ďalej rozvíjal. Prvou písomnou zmienkou o obci je listina z roku 1270. Svoje zvláštne meno získala obec pravdepodobne od tzv. rohov, čo sú meandre rieky Moravy s pieskovými výsypmi.

Rozľahlú obec dnes tvoria tri miestne časti – samostatná obec s časťou nazývanou Na Kopci, časť Kolónia, ktorá k svojmu pomenovaniu prišla v 19. storočí pri vybudovaní kolónie domčekov pre zamestnancov vtedajšieho cukrovaru a časť Soboňky.

V obci nájdete dedinské múzeum, ranogotickú kaplnku z obdobia okolo roku 1300 a kostol sv. Bartolomeja, s pôvodným gotickým presbytériom zo 14. storočia, zaujímavé je taktiež okolie obce s hustou sieťou turistických a cyklistických trás. Obec leží na trase Moravských vínných ciest a je taktiež vstupnou bránou do tzv. Moravskej Sahary (piesočná step). Do katastra obce zasahuje i prírodný park Strážnické Pomoravie.

Obec udržuje bohatý spoločenský život a folklórne tradície, v obci je činný detský folklórny súbor, mužský i zmiešaný

spevácky zbor. Z každoročne usporiadaných akcií stojí za pozornosť napr. detský folklórny festival (spravidla máj) a tradičné krojové Bartolomejské hody (august).



TURISTICKÉ ZAUJÍMAVOSTI V OBCI

Kostol sv. Bartolomeja

Dominantou obce je kostol sv. Bartolomeja. Dnešná podoba kostola bola daná prestavbou v roku 1911. Pôvodný gotický kostol bol v roku 1903 zrúcaný. V kostole sa nachádza historicky cenný barokový oltár pochádzajúci z roku 1716.



Zaujímavosť: V kostole sa dochoval pôvodný gotický presbyter zo 14. storočia,

tj. časť starého kostola oddelená od lodi kostola lomeným oblúkom nazývaným triumfálny (vítazný).

Kaplnka sv. Bartolomeja

Kaplnka nachádzajúca sa na voľnom priestranstve pred farou predstavuje jednu z najstarších drobných sakrálnych stavieb v oblasti Hodonínsko. Ranogotická kaplnka z obdobia okolo roku 1300 má trojboký štít a dochované architektonické gotické prvky. Kaplnka, o ktorej sa predpokladá, že bola pôvodne presbytériom rovnomeného kostola, bola čiastočne opravená v 17. storočí.



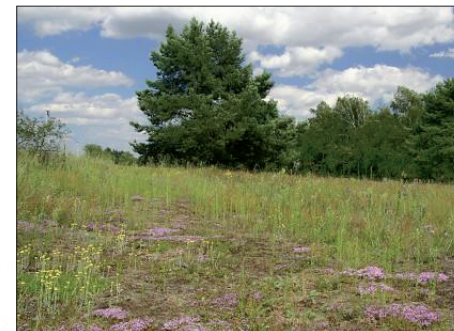
Kontakt:

Obec Rohatec
Květná 359/1
696 01 Rohatec
tel.: +420 518 360 090
email: info@rohatec.cz

Tipy na výlety do okolia:

Prírodná pamiatka Viate piesky (Moravská Sahara)

Medzi železničnými stanicami Rohatec a Bzenec – Přívoz sa rozprestiera jedinečný biotop s rozlohou 94,56 ha, často nazývaný „Moravská Sahara“. Nachádza sa len pozdĺž železničnej trate v dĺžke 5,5 km, v najširšej časti má okolo 60 m. Práve vďaka železničnej trati táto stepná lokalita existuje dodnes. Odlietavajúce iskry z parných lokomotív z času na čas podpálili vegetáciu, preto plochy pozdĺž železnice nikdy nezarástli stromami. Lokalita je bohatá na pieskumilné druhy rastlín a živočíchov. Návštevu odporúčame najmä v mesiaci máj, keď je celá step krásne rozkvitnutá.



PRÍSTAVISKA

Prístav Veselí nad Moravou



Prístavisko Veselí nad Moravou - Ranč Mississippi River



Prístavisko Veselí nad Moravou - U Hvězdárny



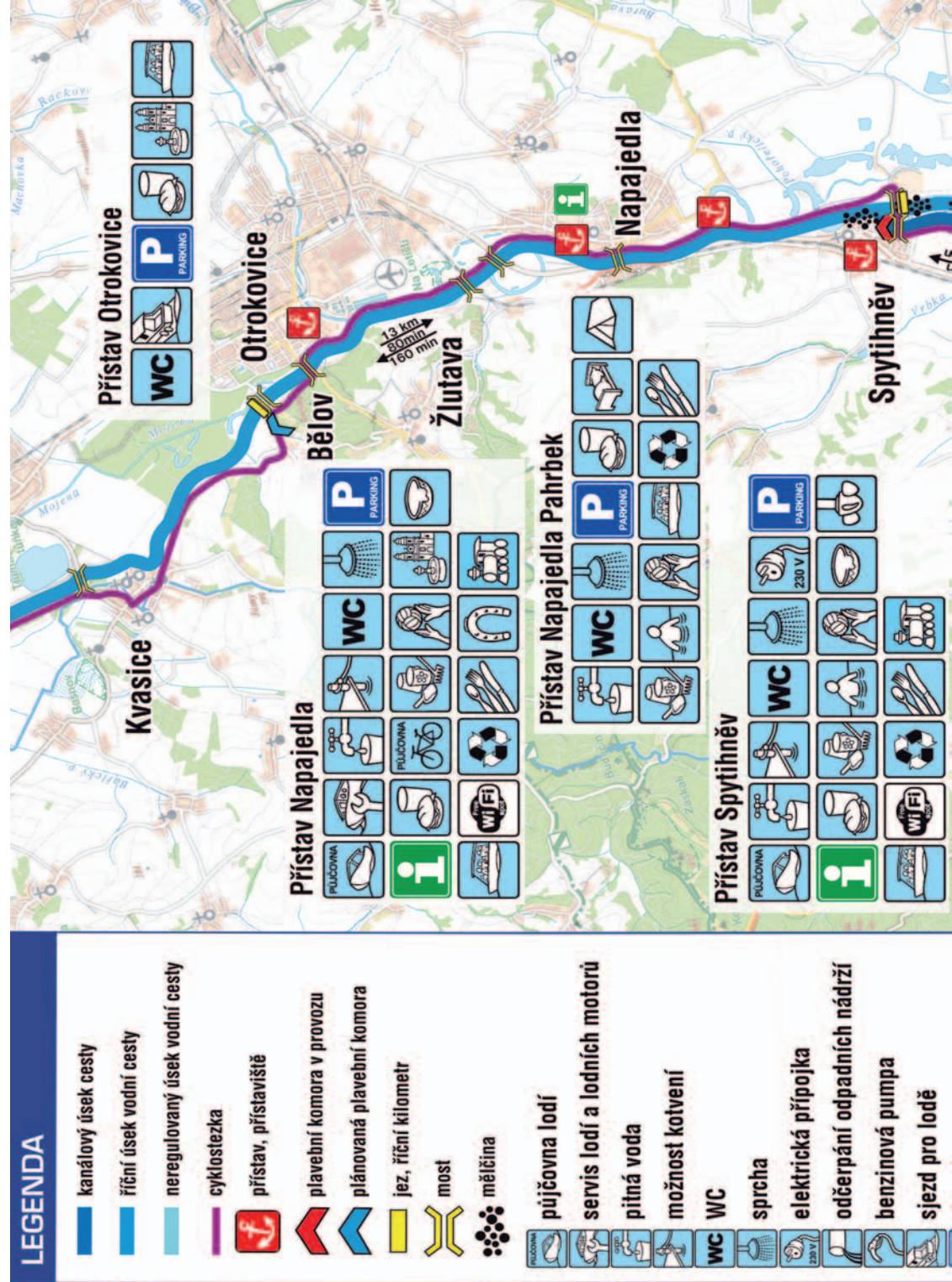
Prístav Vnorovy



Prístav Strážnice



Prístav Petrov



- parkoviště
- informační centrum
- rychlé občerstvení
- penzion/hotel
- stanový camp
- půjčovna kol
- dětské hřiště
- možnost koupání
- sportovní vyžití
- památková zóna
- muzeum
- technická památka
- pravidelné plavby výletní lodí
- připojení WiFi
- tříděný odpad
- restaurace
- chov koní
- železniční stanice
- hrad/zámek
- nemocnice

Přístav Babice

- WC
- P
- 230 V
- WIFI
- WC
- P
- 230 V
- WIFI

Přístav Staré Město

- WC
- P
- 230 V
- WIFI
- WC
- P
- 230 V
- WIFI

Přístav Uherské Hradiště

- WC
- P
- 230 V
- WIFI
- WC
- P
- 230 V
- WIFI

Přístav Kunovský les

- WC
- P
- 230 V
- WIFI
- WC
- P
- 230 V
- WIFI

Přístav Kostelany nad Moravou

- H
- WC
- P
- 230 V

Přístav Kostelany nad Moravou

- WC
- P
- 230 V
- WIFI
- WC
- P
- 230 V
- WIFI

Přístav Veselí nad Moravou

Ranč Mississippi River

- WC
- P
- P
- 230 V
- WC
- P
- 230 V
- WIFI

Přístav Veselí nad Moravou

- WC
- P
- 230 V
- WIFI
- WC
- P
- 230 V
- WIFI

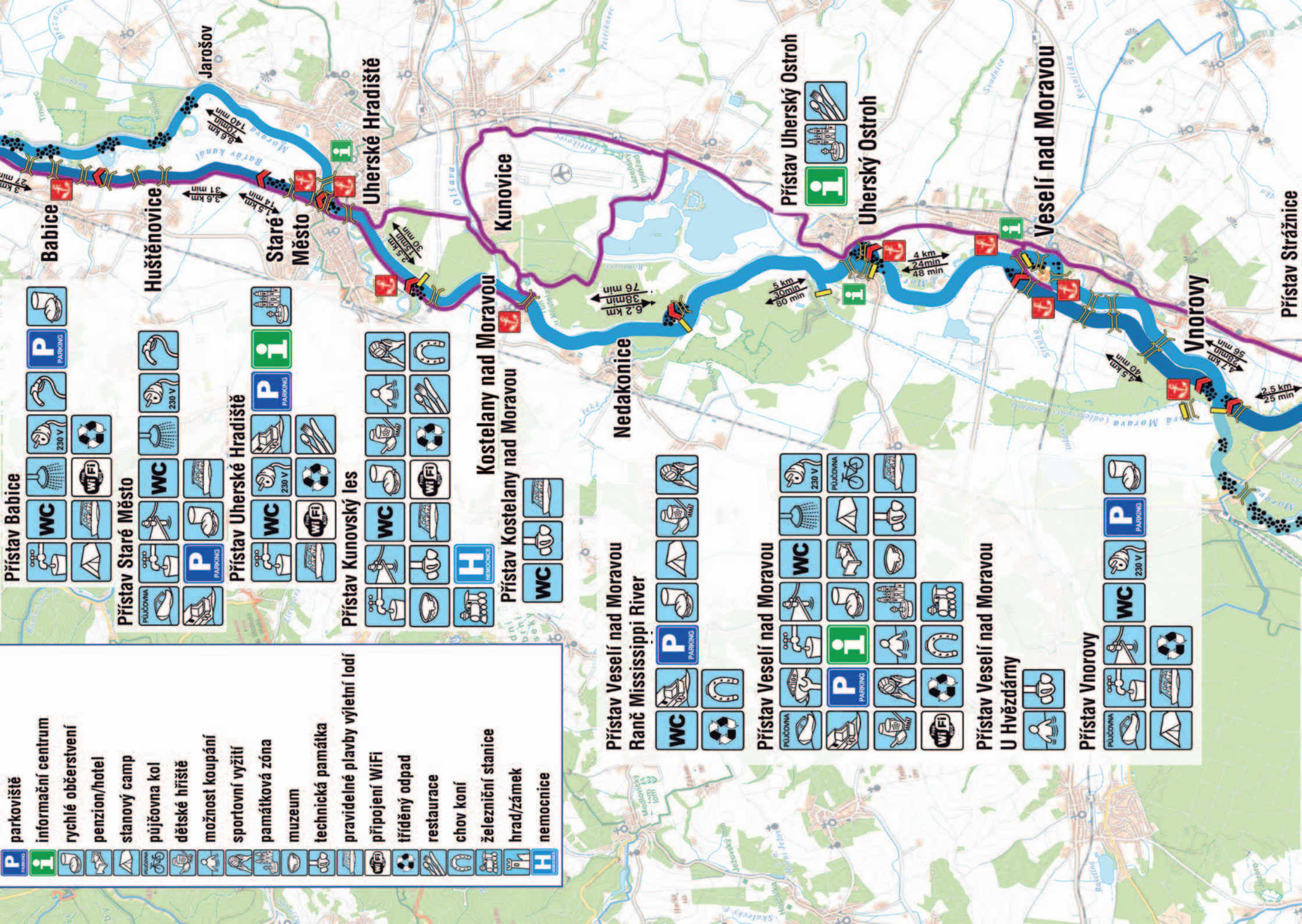
Přístav Veselí nad Moravou

U Hvězdárny

- WC
- P
- 230 V
- WC
- P
- 230 V
- WIFI

Přístav Vnorovy

- WC
- P
- 230 V
- WC
- P
- 230 V
- WIFI



Farma Růdník

Lokalita Růdník je zaniknutá obec, ne-skôr dvor a žrebčín, spomínaný už od roku 1371. Žrebčín Růdník predtým slúžil Lesom Českej republiky, pre ktoré bol dodávateľom koní využívaných na prácu v lese v celej republike. Od roku 1996 je farma v súkromnom vlastníctve. Súčasťou areálu je penzión a výletná reštaurácia. Cesta vedúca z Růdníku k neďalekému Bzencu je ideálna pre in-line korčuľovanie a cykloturistiku. Možnosť jazdy na koňoch.



Zámok Milotice

Zámok Milotice je považovaný za perlu juhovýchodnej Moravy. Jedná sa o unikátne zachovalý komplex barokových stavieb a záhradnej architektúry. Zámok stojí na mieste vodného opevnenia pochádzajúceho zo 14. storočia. Poslednými súkromnými vlastníkami zámku boli majitelia z rodu Seilern-Aspang. Dnes si môže návštevník prezrieť v zámockom areáli čestné nádvorie, jazdiareň, koniareň, dve oranžérie, francúzsky park a príslušnú bažantnicu. Každoročne tu sú usporiadané výstavy, najrôznejšie folklórne akcie, koncerty, umelecké sympózia a mnoho ďalších kultúrnych a spoločenských akcií. V zámockom parku je v letnej sezóne prístupné letné kino.

Otváracia doba:

apríl – október: so – ne 9:00 – 15:00

máj – august: út – ne 9:00 – 16:00

september: okrem pondelka 9:00 – 15:00

october: so-ne 9:00 – 15:00

V pondelok a následujúci deň po štátnom sviatku je zámok zatvorený.

Kontakt:

+420 518 619 643

+420 724 663 502

e-mail: milotice@npu.cz

www.zamekmilotice.cz



Vrch Náklo

Vrch Náklo (265 m.n.m.) sa nachádza neďaleko obcí Ratíškovice a Milotice. Svoje okolie prevyšuje asi o 58 metrov, z jeho vrcholu sú pekné rozhľady smerom na Chříby a Biele Karpaty. Práve tu sa, podľa jednej z teórií, mohlo v minulosti nachádzať bájne slovanské mesto Veligrad. Na vrchole Nákla stojí drevený ľaliový kríž a pieskovcová socha kupca Sama.



Prírodná rezervácia Horky

Prírodná rezervácia Horky sa nachádza na úpätí vrchu Náklo, južne od obce Milotice. Rezerváciu tvorí jeden z posledných zvyškov stepí na južnej Morave. Vyskytujú sa tu vzácne, ohrozené a chránené druhy rastlín a živočíchov. Na jar je táto oblasť preslávená bohatým výskytom hlaváčika jarného a prvosienok. V júni a v júli vás tu prekvapí záplava ďalších kvetov, častokrát raritných rastlín.



HODONÍN

Okresné mesto Hodonín, rodisko prvého československého prezidenta Tomáša Garrigua Masaryka, leží na pravom brehu rieky Moravy, ktorej tok tvorí hranicu medzi Českou a Slovenskou republikou. Mesto je známe ako centrum regiónu, ktorý vyniká kvalitným vínom, krásnou prírodou, živými folklórnymi tradíciami, ale taktiež ideálnymi podmienkami pre pešiu turistiku, cykloturistiku a v posledných rokoch stále obľúbenejšou vodnou a vinárskou turistikou. Mesto Hodonín s počtom obyvateľov necelých 25000 patrí k najväčším mestám juhovýchodnej Moravy. Názov mesta je odvodený od osobného mena Hodona (staročesky Godona) a znamená ľud Hodonov. Prvá historicky vierohodná správa o Hodoníne pochádza z roku 1169, avšak vtedajšie územie bolo osídlené omnoho skôr. Samostatnému mestu predchádzala existencia strážneho hradu. V roku 1228 bol Hodonín listinou manželky kráľa Přemysla Otakara I. Konstancie Uhorskej povýšený

na mesto. V období 30-ročnej vojny sa cez mesto niekoľkokrát prehnal vojnový front, ktorý za sebou zanechal ničivé straty nielen na ľudských životoch, ale taktiež na jeho architektonickej podobe. Vďaka výstavbe Severnej Ferdinandovej dráhy, dokončenej v roku 1841, sa mesto stalo dôležitým priemyselným mestom. V súčasnej dobe sa rozvoj mesta, vzhľadom na zánik väčšiny priemyselných závodov, zameriava najmä cestovný ruch. V meste a jeho okolí sa nachádza množstvo atraktívnych turistických cieľov, hustá sieť cyklotrás a vodná cesta Bařov kanál. Pre aktívny odpočinok je možné využiť miestne telovýchovné a športové zariadenia, napr. krytý plavecký bazén so saunou alebo zrekonštruované letné kúpalisko, či zimný štadión. V meste sa nachádza široká paleta kultúrnych pamiatok, k významným turistickým atrakciám určite patrí i miestna Zoologická záhrada, nachádzajúca sa v krásnom prostredí lužného lesa nazývaného Důbrava.



TURISTICKÉ ZAUJÍMAVOSTI V MESTE

Barokový zámček – Masarykovo múzeum

V pôvodne renesančnom zámku zo 16. storočia dnes sídli Masarykovo múzeum. Jeho stála expozícia je venovaná prvému československému prezidentovi T. G. Masarykovi. Expozícia veľmi podrobne a pútavo mapuje jeho dlhú životnú púť. Časť expozície je venovaná i histórii mesta Hodonín. Nádvorie zámku býva dejiskom mnohých zábavno-náučných akcií, k tým najnavštevovanejším patrí napr. „Tradičná noc múzea“. Múzeum zaisťuje taktiež množstvo akcií v secesnej sále „Európa“ v budove na Národnej triede.

Otváracia doba:

pracovné dni 8:00 - 12:00
13:00 - 16:30
sobota zatvorené
nedeľa 13:00 - 18:00

(november - marec do 17:00)

Kontakt: +420 518 351 834,
masarykovomuzeum@masaryk.info
www.masaryk.info



Radnica

Budova radnice bola postavená viendským architektom Ernestom von Gotthilfom v rokoch 1902 – 1904 v štýle norimberskej secesie. Je tu umiestená pamätná tabuľa Jaroslava Dobrovolského (učiteľ, grafik, ilustrátor umučený v Mauthausene v roku 1943) a Ľudka Zemana (príslušník českého práporu mierových síl OSN, ktorý zomrel v roku 1995 v bývalej Juhoslávii). V priestoroch budovy sa nachádza taktiež pamätná tabuľa venovaná všetkým obetiam druhej svetovej vojny. Príťažlivou atrakciou pre turistov je výstup na radničnú vežu, ktorá ponúka pôsobivý pohľad na mesto a okolie.

**Otváracia doba:**

Prehliadky radničnej veže:

pracovné dni 9:00, 11:00, 13:00, 15:00
soboty 10:00, 11:00, 14:00, 15:00
nedeľa a sviatky 14:00 a 15:00

V prípade nepriaznivého počasia sa prehliadky nekonajú.

Prehliadky radničnej veže pre 5 a viacčlenné skupiny osôb je možné v uvedenú pracovnú dobu objednať.

Kontakt: +420 724 055 661
+420 724 123 298

Zaujímavosti: V centre mesta na Masarykovom námestí sa nachádza tzv. spievajúca fontána v tvare vlnky symbolizujúcej meander rieky Moravy. Celá fontána je riadená počítačom, čo umožňuje vytváranie strikových a virívých kombinácií, vrátane svetelných efektov a synchronizácie s reprodukovanou hudbou.

Farský kostol sv. Vavrinca

Kostol stojí na mieste pôvodného gotického kostola z prvej polovice 13. storočia. Dnešná baroková podoba pochádza z rokov 1780 – 1786. Vo veži z 18. storočia je umiestnený zvon z roku 1640 venovaný grófom Žampachom. Cintorín, ktorý sa nachádza v okolí kostola bol v roku 1784 zrušený. Pred kostolom sa nachádzajú sochy sv. Jána Nepomuckého a sv. Sebastiana z dielne Matyáša Brauna z roku 1713.



Mariánský stĺp

Mariánský stĺp nachádzajúci sa v centre mesta na Masarykovom námestí vedľa kostola sv. Vavrinca dala postaviť v roku 1716 kňažná Mária Antónia Lichtenštajnská. Autorom tejto barokovej pamiatky je sochár Antonín Riga. Sochy svätcov predstavujú sv. Karla Boromejského, sv. Jána Nepomuckého, sv. Rocha a sv. Rozáliu. Všetky figúry, vrátane sochy Panny Márie na vrchole stĺpa, sú v životnej veľkosti.

Galéria výtvarného umenia

Galéria bola postavená v rokoch 1910 – 1913 v štýle secesie podľa návrhu architekta Antonína Blažka. Ornamentálna výzdoba interiéru a exteriéru je dielom akademického maliara Jana Köhlera. V galérii je možné zhladať diela patriace do majetku spolku Združenia výtvarných umelcov moravských a zbierky českého umenia 20. storočia s dôrazom na výtvarnú kultúru regiónu. V priebehu roka sa tu konajú taktiež koncerty, prednášky a kultúrne programy.

Otváracia doba: po zatvorení
ut – pia 9:00 - 17:00 hod
so – ne 13:00 - 17:00 hod

Kontakt: +420 518 351 051
e-mail: info@gvuhodonin.cz
www.gvuhodonin.cz



Kaplnka sv. Kríža

Kaplnka sv. Kríža bola postavená v roku 1720 v štýle baroka. Nechala ju postaviť kňažná Mária Antónia z Lichtenštajnska ako kaplnku na novom cintoríne, ktorý tu bol využívaný až do roku 1899. Počas napoleonských vojen sa tu nachádzal sklad vojenského materiálu. V kaplnke je dnes situovaná Galéria Kaplička, ktorá od roku 1997 slúži k prezentácii a predaju súčasného výtvarného umenia – obrazov, grafiky, skla, keramiky. Vo výnimočnom, historicky štýlovo zrekonštruovanom interiéru, sa konajú výstavy spolu s koncertmi klubového charakteru.

Otváracia doba:
celoročne so 9:00 - 11:00 hod
vstup voľný

Kontakt: +420 603 724 849
email: galeriekaplicka@seznam.cz
www.galerie-kaplicka.cz



Zoologická záhrada

Zoologická záhrada sa nachádza v severozápadnej časti mesta Hodonín v prostredí lužného lesa nazývaného Dúbrava. V súčasnosti chová 790 kusov zvierat v 210 druhoch. ZOO sa okrem iného pýši morským akváriom so žralokmi čiernoplutvými, pavilónom veľkých mačkovitých šeliem s levmi juhoafrickými vzácného bieleho sfarbenia, párom tigrov ussurijských, skupinkou šimpanzov, či pestrú paletou kopytníkov. Pre spríjemnenie pobytu detí vzniklo v areáli ZOO detské ihrisko s atrakciami.

Otváracia doba:
apríl – október: denne 9:00 – 19:00 hod
november – marec: denne 9:00 – 16:00 hod
Kontakt: +420 518 346 271
e-mail: info@zoo-hodonin.cz
www.zoo-hodonin.cz



foto: J. Mikoláš

Múzeum naftového dolovania a geológie

Nová unikátna expozícia bola otvorená na jar 2006 ako jediná svojho druhu v Českej republike. Expozícia návštevníkov zoznami s históriou naftového dolovania, so vznikom ropy a plynu, prezentáciou historických a súčasných metód geologického prieskumu, K zhladnutiu sú k dispozícii taktiež modely vrtných súprav a čerpadiel. Múzeum sa nachádza

v priestoroch bývalých malých kasární. V budove je vytvorená Solná jaskyňa s možnosťou liečebno-relaxačnej návštevy. U múzea je odpočinková zóna s hracími prvkami pre deti.

Otváracia doba:

apríl – október

po – pa 9:00 - 15:00

so – ne 13:00 – 15:00 hod

Kontakt: +420 604 413 665

+420 732 628 735,

e-mail: mng.hodonin@seznam.cz

www.mng.webz.cz



Letné kúpalisko

V areáli rozprestierajúcom sa na južnom okraji mesta sú umiestnené tri bazény - viacúčelový, rekreačný a detský. Návštevníci môžu využiť najrôznejšie atrakcie spestrujúce ich pobyt na kúpalisku - napríklad vlnobitie, sieť na lezenie, tobogán, šmyklávky, divokú riekku, gejzíry vody, dnové perličky, vodný hrieb, masážne trysky apod. Za účelom občerstvenia v zariadení boli pre návštevníkov postavené bufety. V letnom období sa

na kúpalisku konajú rôzne športové a zábavné akcie, ale i sprievodné a animačné podujatia.

Otváracia doba:

jún 10:00 – 20:00 hod

júl 9:00 - 21:00 hod

august 9:00 - 20:00 hod

Kontakt: +420 518 353 034

+420 777 695 008

e-mail: bazen@teza-hodonin.cz

www.teza-hodonin.cz/letni-koupaliste



Centrum vodnej turistiky – prístavisko „U Jezu“

Centrum vodnej turistiky sa nachádza u rieky Moravy približne 1 km od centra mesta. Návštevníkom je k dispozícii ubytovanie, celoročné občerstvenie v zrubovej reštaurácii, požičovňa lodí alebo motorových člnov. Z prístaviska pravidelne vypláva výletná loď Konstancia, Korálka alebo Pontoon boat na vyhladkovú, rozprávkovú alebo pirátsku plavbu za pokladom. V areáli sa konajú pravidelné tanečné večery.

Zaujímavosť: Podľa niektorých anglicky píšucich zdrojov je rieka Morava jednou z mála európskych riek s čiernou vodou. Čierna voda, v prípade väčšieho toku čiernej rieky alebo rieky s čiernou vodou, je typ zvyčajne tropického, sladkovodného

biotopu. Jedná sa o veľmi mäkké a kyslé vody s vysokou koncentráciou trieslovín a ďalších látok rastlinného pôvodu, ktoré dávajú vode čiernu farbu.



Kúpele Hodonín

Moderný kúpeľný komplex nachádzajúci sa v prekrásnom parku slúži k liečbe ochorení pohybového aparátu a kardiovaskulárneho systému s využitím jedinečných účinkov jódobrómovej minerálnej vody. Kúpele ponúkajú volnopredajné procedúry 7 dní v týždni, príjemné posedenie v kúpeľných kaviarňach a bohaté kultúrne vyžitie. Kúpele poskytujú celoročne starostlivosť hradebnú zdravotnými poisťovňami, pobyty samoplatcov a darčekové poukazy. Kúpele Hodonín sú vyhľadávaným miestom k relaxácii a prežitiu aktívnej dovolenky.

Kontakt: +420 518 395 501

e-mail: info@laznehodonin.cz

www.laznehodonin.cz



Tipy na výlety do okolia:

Slovanské hradisko v Mikulčiciach

Významné hradisko z doby veľkomoravskej sa nachádza v lúkach približne 3,5 km juhovýchodne od obce Mikulčice. Svojou rozlohou predstavuje najrozsiahlejšie slovanské archeologické náleziská v Českej republike. Lokalita je chránená ako národná kultúrna pamiatka. Hradisko patrilo k významným mocenským a duchovným centrom Veľkomoravskej ríše. V areáli obohanom opevnením (valy) boli nájdené základy kniežacieho paláca, dvanástich kostolov, tri mosty a pohrebisko čítajúce cez 2 500 hrobov. V roku 2015 bola otvorená 30 m vysoká rozhľadňa, ktorá umožňuje zaujímavý pohľad na celý rozsiahly areál Archeopark.

Otváracia doba:

apríl / september – október: po zatvorení
ut – pia 9:00 – 16:30 hod
víkend + štátne sviatky 9:00 – 17:30 hod
júl - august: po 10:30 – 14:30 hod
ut – pia 9:00 – 16:30 hod
víkend + štátne sviatky 9:00 – 18:30 hod

Kontakt: +420 518 357 293

e-mail: mikulcice-valy@masaryk.info
www.masaryk.info/slovanske-hradiste-mikulcice/



Gotické opevnenie v obci Čejkovice

Gotické opevnenie s rozsiahlymi pivnicami je spojené s pôsobením rehole templárov na území Českej republiky. Pevnosť prešla niekoľkými stavebnými úpravami až po dnešnú podobu. Súčasne s ňou boli vybudované i tzv. Templárske sklepy, ktoré patria k najrozsiahlejším v ČR. Súčasťou rozsiahleho podzemného komplexu chodieb je štýlová vináreň. V priestoroch zámku je hotel a Zámocká galéria vín.

Prehliadku historických Templárskych sklepov z 13. storočia si môžete objednať na telefónnom čísle +420 518 309 011 alebo na e-maily: info@templarske-sklepy.cz



Veterný mlyn Starý Poddvorov

Veterný typ baranieho typu, celodrevenej konštrukcie, pochádza z roku 1870. Je situovaný na návrší asi 3 km od obce Starý Poddvorov, smerom na obec Čejkovice. Mlyn bol v roku 1993 zaradený do stredného zoznamu kultúrnych pamiatok. Dôkladná celková rekonštrukcia prebehla v roku 2003.

Mlyn je otvorený v letnom období v sobotu a v nedeľu, v čase od 10:00 – 17:00 hod. Inokedy po dohovore na Obecnom úrade
Kontakt: +420 518 372 123, + 420 725 111 217, + 420 724 162 263
e-mail: obec@poddvorov.cz

Domček T. G. Masaryka v obci Čejkovice

T.G. Masaryk v Čejkoviach navštevoval školu a prežil tu šesť rokov svojho života. Domček, v ktorom býval dnes slúži ako múzeum s expozíciou, ktorá je venovaná životu prvého československého prezidenta. V roku 1933 bola na domčeku umiestnená pamätná terakotová tabuľa.

Návštevu múzea si môžete objednať na telefónnom čísle + 420 518 362 335 alebo emailu: ou@cejkovice.cz



„Starý byt“ v obci Lužice (Múzeum tradície)

Historická stavba č. 116 slúžila ako prístrešok cisárskym dôstojníkom, škola a ošetrovňa pre vojakov v čase prusko-rakúskych vojen. V súčasnej dobe slúžia jej priestory k inštalovaniu tematických výstav (Veľká Noc, advent, vinobranie, výročia obce ai.).

Kontakty: +420 606 814 727,
e-mail: stary_kvartyr@seznam.cz



SKALICA

Okresné mesto Skalica leží v tesnej blízkosti hranice medzi Českou a Slovenskou republikou, na úpätí Chránenej krajinej oblasti Biele Karpaty.

História mesta je dlhá a bohatá. V histórii mesta sa striedali obdobia budovania, rozmachu a rozkvetu s obdobiami, ktoré boli poznačené vojnami, povstaniami a ničením. Najstaršie osídlenie mesta sa datuje už od mladšej doby kamennej. Prvá spoľahlivá písomná zmienka o meste pochádza z roku 1217. V 14. storočí sa Skalica stala najprv slobodnou trhovou osadou a v roku 1372 slobodným kráľovským mestom s úplnou samosprávou, právom meča a právom opevniť sa mestskými hradbami. V druhej polovici 19. storočia sa mesto stalo jedným z centier slovenského národného života.

V roku 1918 sa Skalica stala na niekoľko dní sídlom Dočasnej vlády pre Slovensko a de facto tak hlavným mestom Slovenska. V súčasnej dobe žije v meste vyše 15 000 obyvateľov. Mesto je chránenou pamiatkovou zónou, ktorá okrem niekoľkých kostolov, kláštorov, radnice a množstva starobylých meštianskych domov zahŕňa aj zachovalé mestské hradby, či technickú pamiatku - Mlyn bratov Pilárikových.

Okolie mesta je taktiež významným regiónom vinárstva. Vzhľadom k prevažne rovinatému charakteru regiónu je mesto Skalica vynikajúcim východiskovým bodom pre cykloturistiku. Netradičnou turistickou atrakciou je Bačov kanál, ktorý preteká neďaleko mesta.

Prijmite teda pozvanie do Skalice, zažijete atmosféru dávnej minulosti dýhajúcej z múrov starobylých stavieb, meštianskych domov a kláštorov, prejdite sa

uličkami starého mesta, ktoré sú lemované stredovekým opevnením a vychutnajte si „Skalický trdelník“ a miestne vína.



foto: Mesto Skalica

TURISTICKÉ ZAUJÍMAVOSTI V MESTE

Pamiatková zóna

Skalica si do dnešných dní zachovala historický ráz centra mesta, pýši sa pomerne celistvo zachovaným historickým jadrom – mestskou pamiatkovou zónou. Námestie má unikátny trojuholníkový pôdorys. Po jeho obvode sa nachádzajú viaceré historické sakrálne i svetské stavby, pričom ďalšie sú aj v priľahlých uličkách. Širšie okolie lemuje torzo stredovekého opevnenia, ktoré je najlepšie zachované pri františkánskom komplexe.



foto: E. Timko

Kostol sv. Michala Archanjela

Dominantou hlavného námestia Skalice je farský kostol sv. Michala Archanjela. Na hlavnom neskorobarokovom oltári z r. 1777 sa nachádza obraz sv. Michala Archanjela od významného rakúskeho umelca F. A. Maulbertscha. K najvýznamnejším pamiatkam kostola patrí súbor 6 barokových cechových oltárov zasvätených patrónom skalických cechov. Súčasťou kostola je sprístupnená gotická hranolová veža s neskororenesančnou arkádovou ochodzou. Na vežu vedie 120 drevených schodov, zvony pochádzajú z roku 1929. Pamiatka je sprístupnená verejnosti.



foto: Mesto Skalica

Karner sv. Anny

Neodmysliteľnou súčasťou námestia je popri farskom kostole i karner sv. Anny - pôvodne gotická stavba so štvorcovou apsidou. Postavili ju koncom 14. storočia. Barokové úpravy - okná, vstupný portál a zaklenutie kupolou - pochádzajú zo 17. a 18. storočia. Karner pôvodne slúžil ako kostolík na cintoríne, kam sa pochovávali významní meštiani.

Jezuitský kostol sv. Františka Xaverského (bývalý kostol)

Základný kameň stavby bol položený v roku 1693. V roku 1756 ho navštívila Mária Terézia. V interiéri bolo pôvodne osem oltárov, zachoval sa iba hlavný s oltárnym obrazom s námietom sv. Františka Xaverského a sochami sv. Petra a Pavla. V podzemí sa nachádzajú hrobky sprístupnené verejnosti. V rokoch 2010 - 2011 prešla pamiatka kompletnou rekonštrukciou, pričom v nej bol nainštalovaný romantický organ zakúpený v anglickom meste Sheffield. Pamiatka je sprístupnená verejnosti.



foto: E. Timko

Jezuitské kolégium

Roku 1662 založili Jezuiti v Skalici strednú školu, ktorá bola koncom 17. storočia povýšená na kolégium. Jedna z najstarších stredných škôl na Slovensku, skalické gymnázium, je dodnes funkčná.



foto: Mesto Skalica

Dom kultúry

Reprezentatívna secesná stavba architektu D. Jurkoviča, postavená v roku 1905. Budova je dodnes v pôvodnom stave. Mozaikové nástenné dekorácie na fasáde sú realizované podľa návrhu M. Aleša. Jadro budovy tvorí veľká divadelná sieň ojedinelého štýlu s oponou a nástennými maľbami umelcov J. Úprku a A. Frolku. Pamiatka je sprístupnená verejnosti.



foto: E. Timko

Kláštor Milosrdných bratov s kostolom Najsvätejšej Trojice

Pôvodne evanjelický kostol, v ktorom Karmelitáni postavili kláštor a založili lekárňu (1711). Karmelitánov vystriedali Milosrdní bratia. Kláštor slúžil ako lazaret, sanatórium a tiež školským potrebám. Dodatočne vznikla loretánska kaplnka, jedna z mála na Slovensku. Kaplnku vybudovali podľa vzoru talianskej Lorety, socha v kaplnke pochádza z Viedne. Pamiatka je sprístupnená verejnosti.



foto: Mesto Skalica

Františkánsky kláštor s kostolom Sedembolestnej Panny Márie

Areál kostola a kláštora je pamätníkom stredovekého duchovného a kultúrneho života mesta Skalica. Kostol je gotickou stavbou, výzdoba interiéru a mobiliár je zhotovený v neskorobarokovom slohu, bočné oltáre pochádzajú z r. 1750 a kazateľnicu vybudovali v rokokovom štýle. V západnej časti komplexu bola zriadená vínotéka, pôvodná „Čierna kuchyňa“ je využívaná na pečenie Skalického trdelníka tradičnou metódou. Pamiatka je sprístupnená verejnosti.

Zaujímavosť: pri rekonštrukcii kostola tu bola objavená kamenná doska s neskorogotickým textom - najstarší zachovaný nápis v Skalici z roku 1488

(v súčasnosti sa nachádza pri vstupe do kostola).



foto: Mesto Skalica

Evanjelický a. v. kostol

Jednoloďový klasicistický kostol s prvkami baroka. Oltár je jednoduchý, celý kostol je v pôvodnom stave. Vzácnym artefaktom je pre Skalicu kalich od J. A. Komenského. Vzácnym romantickým organ je v zozname Národných kultúrnych pamiatok. Pamiatka je sprístupnená verejnosti.



foto: Mesto Skalica

Rotunda sv. Juraja

K najstarším stavbám mesta patrí pôvodne románska stavba – Rotunda svätého Juraja. V neskorších dobách bola goticky a barokovo prestavaná. Horná časť, spojená s opevnením, plnila obrannú funkciu, spodná časť slúžila ako kaplnka. Z obdobia gotiky sa v interiéri zachovali fragmenty nástenných maľieb, zobrazujúce motív z legendy o sv. Jurajovi. Fresky boli v rokoch 1995-1996 reštaurované. V roku 2002 bola v rotunde inštalovaná stála expozícia Záhorského múzea tematicky zameraná práve na predstavenie tejto najstaršej zachovanej stavebnej pamiatky v Skalici. V roku 2005 sa uskutočnila rozsiahla rekonštrukcia priestoru okolo rotundy a klasicistickej Kalvárie. Pamiatka je sprístupnená verejnosti. Návštevy zabezpečuje TIK Skalica.



foto: Mesto Skalica

Kalvária

Kalvária bola vybudovaná na vyvýšenine v severnej časti mesta. Kalváriu vysvätil arcibiskup Alexander Rudnay v roku 1823. Okolo kamenného kríža so sochami sv. Márie a sv. Jána sa nachádzajú kaplnky s výjavmi z Krížovej cesty.



foto: Mesto Skalica

Mestská knižnica (Gvadányiho kúria)

Jeden zo zachovalých meštianskych domov, pomenovaný podľa uhorské-

ho básnika a vojaka Józsefa Gvadányiho, ktorý tu žil v rokoch 1783 - 1801. Je typom redukovaného mestského paláca, ktorý vznikol spojením dvoch stredovekých domov. Renesančný objekt bol barokovo upravený v polovici 18. storočia. V súčasnosti sa v jeho priestoroch nachádza mestská knižnica.

Mestské hradby

Po povýšení Skalice na slobodné kráľovské mesto sa začalo s budovaním mestských hradieb. Dokončili ich okolo roku 1435. Z vyše 2 km prstenca sa dodnes zachovalo niekoľko úsekov opevnenia v pôvodnej výške (viac ako 8 m). Zo štyroch brán v opevnení mali najväčší význam Holíčska a Strážnická, ktorými prechádzala stredoveká obchodná cesta.



foto: Mesto Skalica

Mlyn bratov Pilárikových – technická pamiatka

Bratia Pilárikovci prestavali jeden z vodných mlynov Skalice na nový, moderný trojposchodový mlyn na elektrický pohon. Mlyn slúžil aj počas II. svetovej vojny a po jej skončení bol v roku 1951 znárodnený. V roku 1962 bol definitívne zatvorený. Mlyn je ukážkou technickej pamiatky s mimoriadne dobre zachovaným zariadením. Pamiatka je sprístupnená verejnosti.



foto: Mesto Skalica

Otváracia doba:

letná turistická sezóna: pia: 14:00 – 18:00
so: 10:00 – 18:00
ne: 14:00 – 18:00

Turistická sezóna začína podujatím Trdlofest (máj) a končí podujatím Skalické dni (september). Mimo sezóny je možné objednať si služby individuálne.

Gastronomické špeciality Skalice

Mesto Skalica sa môže pochváliť okrem jedinečnej architektonickej štruktúry a bohatého kultúrneho života i chutnými gastronomickými špecialitami. Za zmienku stojí Skalický trdelník, sladká špecialita z cesta s vlaškými orechami. História jeho výroby sa datuje od 18. storočia. Trdelník získal ochrannú známku EÚ. Skalický trdelník sa v meste dodnes vyrába pôvodnou metódou na otvorenom ohni podľa tradičnej receptúry. Cesto sa namotáva na drevený váleček „trdlo“ a otáčaním sa pečie na ohni. Skalický trdelník chutí výborne k červenému vínu.



foto: E. Timko



foto: E. Timko

Tipy na výlety do okolia:

Prístav Skalica - Baťův kanál

Prístav sa nachádza 3 km od centra mesta. Je ideálnym miestom pre rodinný výlet, školské zájazdy a poznávacie výlety. Prístav ponúka mnoho atrakcií - požíčavanie motorových člnov, lodiek, hausbátov, detské ihrisko, vyhladkovú vežu a kotvenie lodí.



Naučný chodník Perúnska lúka Prístavisko

Perúnska lúka je chránené územie v okolí rieky Moravy, je tu možné pozorovať zaujímavé druhy chránených živočíchov a rastlín. Pre tých, ktorí sa zaujímajú o túto oblasť, je vytvorený naučný chodník, ktorý mapuje bohatú faunu a flóru Perúnskych lúk. Nachádza sa tu tiež prístavné mólo pre lode plaviace sa po rieke Morave.

Skalické rybníky

Rybníky sa nachádzajú 1 km od centra mesta s dobrým prístupom pre autá i bicykle. Viedie k nim novovybudovaná cyklotrasa. V letných mesiacoch je možnosť občerstvenia a prípravy čerstvých sladkovodných rýb.



foto: Mesto Skalica

Zlatnícka dolina

Iba 7 kilometrov od Skalice sa na úpätí Bielych Karpát rozprestiera prímestská rekreačno-turistická oblasť Zlatnícka dolina. Ponúka možnosti ubytovania a stravovania, letných i zimných športov a turistických prechádzok. V letných mesiacoch je pre verejnosť otvorené veľké prírodné kúpalisko, na niekoľkých kurtoch si môžu na svoje prísť milovníci tenisu, je tu možnosť zahrať si futbal, volejbal či petangue. V rekreačnej oblasti sa nachádza aj lanový park Tarzánia, ktorý ponúka celkovo 250 m prekážok rozdelených do dvoch samostatných trás.



foto: Mesto Skalica

Skalické vinohrady

Skalické vinohrady sú typické drobnou architektúrou nazývanou „búdy“. Sú to vinohradnícke domčeky, ktoré slúžia na spracovanie a uskladnenie vína. Autentičnosť návštevy typického skalického vinohradu a sklepu je nezameniteľná.



KALENDÁR KULTÚRNYCH PODUJATÍ

JANUÁR

Novoročný ohňostroj		Hodonín
Trojkráľový sprievod	<i>sprievod Troch Kráľov mestom s kultúrnym programom na Bartolomejskom námestí</i>	Veselí nad Moravou
Ples v bielom	<i>ples k ukončeniu tanečného kurzu a zahájenie plesovej sezóny</i>	Strážnice
Krojovaný ples	<i>tradičný krojovaný ples</i>	Rohatec
Reprezentačný ples mesta Hodonín	<i>každoročná spoločenská udalosť mesta</i>	Hodonín
Posedenie pri cimbale	<i>LH Skaličan s hosťami</i>	Skalica
Reprezentačný ples mesta Skalica		Skalica
Reprezentačný ples mesta Veselí nad Moravou		Veselí nad Moravou

FEBRUÁR

Ples v gala	<i>reprezentačný ples mesta Strážnice a KD Strážničan</i>	Strážnice
Fašiang	<i>tradičný sprievod masiek</i>	Petrov, Sudoměřice
Fašiang	<i>sprievod v maskách, trhy, bohatý program</i>	Veselí nad Moravou
Hodonínske fašiangy	<i>zabíjačka, sprievod mestom, večerná zábava</i>	Hodonín
Fašiangový ples	<i>ples Farnosti Strážnice</i>	Strážnice
Rockový ples masiek	<i>ples priaznivcov rockovej hudby</i>	Strážnice
Svetový deň sprievodcov	<i>prehliadka mesta so sprievodcom zdarma</i>	Skalica

MAREC

Hoblík a Mumraj!	<i>festival amatérskeho divadla</i>	Hodonín
Jozefovská výstava a ochutnávka vína	<i>oblúbená vinárska akcia</i>	Strážnice
Veľká Noc v skanzene	<i>prezentácia ľudových zvykov na Slovácku</i>	Strážnice
Fašiangy, Fašiangy, Veľká Noc príde...	<i>prezentácia obdobia fašiangov</i>	Strážnice
Veľká Noc sa blíži...	<i>ukážky tradičných ľudových remesiel</i>	Veselí n. Moravou, Hodonín
Dny zdravia		Skalica

APRÍL

Pletenie korbáčov na Výklopníku	<i>predveľkonočná akcia</i>	Sudoměřice
Deň Zeme	<i>kampaň na ochranu živ. prostredia</i>	Strážnice, Hodonín
EKOjarmok	<i>akcia ku Dňu Zeme so stánkami a výstavami</i>	Veselí nad Moravou
Venček z rozmarína Fanoša Mikuleckého	<i>tradičná prehliadka mladých spevákov</i>	Hodonín
Stavanie mája v skanzene	<i>zahájenie výstavnej sezóny, folklór</i>	Strážnice
Slovácka mašľa	<i>prehliadka mladých spevákov</i>	Veselí nad Moravou
Zlet čarodejnic	<i>pálenie čarodejnic na Baťovom kanáli, táborák</i>	Veselí n. M., Petrov, Strážnice, Sudoměřice
Pálenie čarodejnic	<i>prístavisko „U Jezu“</i>	Hodonín

KALENDÁR KULTÚRNYCH PODUJATÍ

MÁJ

Otváranie plavebnej sezóny	<i>zahájenie sezóny na Baťovom kanáli</i>	
Odomykanie rieky Morava	<i>zahájenie sezóny na Morave</i>	Rohatec, Hodonín
Kúpeľný kultúrny koktejl	<i>celodenná kultúrna akcia</i>	Hodonín
Kvetinový ples	<i>organizuje ZO ČZS Rohatec - KD Rohatec</i>	Rohatec
Rohatecká desiatka	<i>bežecký pretek a pretek in - line korčuľovania</i>	Rohatec
Výstava vín	<i>výstava vín v záhradkárskom areáli</i>	Sudoměřice
Záhradná slávnosť ku Dňu matiek	<i>akcia pre rodičov a deti na školskej záhrade</i>	Petrov
Prehliadka dychových kapiel v areáli Plže		Petrov
Trdlofest/Zahájenie letnej turistickej sezóny	<i>akcia zameraná na Skalický trdelník</i>	Skalica
Výstava vín	<i>organizuje ČZS Petrov, kurty u Motorestu Plže</i>	Petrov
Remeslá našich predkov	<i>prezentácia ľudových remesiel, tvorivé dielne</i>	Strážnice
Abeceda remesiel	<i>ľudové remeslá pre školské výlety</i>	Strážnice
Noc múzea	<i>návšteva múzeí a pamiatok, pestrý program</i>	Veselí nad Moravou
Noc kostolov	<i>koncerty a prehliadka kostolov</i>	Strážnice
Deň tanca	<i>celosvetová oslava tanca</i>	Hodonín
Deň detí v ZOO	<i>súťaže, hry a stretnutia so zvieratami</i>	Hodonín
Vodné kráľovstvo/Deň detí	<i>rozprávkové popoludnie pre deti</i>	Hodonín
Rozprávkový pochod	<i>rozprávková turistická trasa v Zlatníckej doline plná zábavy, hier a súťaží</i>	Skalica
Kosenie stráznických lúk	<i>ukážka tradičného remesla</i>	Strážnice
Slávnostné otváranie Zarazických sklepov	<i>zahájenie sezóny vo vínných sklepoch</i>	Veselí nad Moravou
Medzinárodný detský folklórny festival Štěpy		Veselí nad Moravou

JÚN

Detský deň	<i>súťaže, živá hudba</i>	Veselí nad Moravou
Sudoměřické hody s právom	<i>tradičné krojové hody, sprievod, zábava</i>	Sudoměřice
Deň otvorených búd vinárov Strážnicka	<i>súčasť akcie Putovanie po vinárskych cestách</i>	Strážnice, Petrov, Sudoměřice
Otvárame leto	<i>zahájenie letnej sezóny pod Bielou vežou</i>	Strážnice
Pivokošť	<i>ochutnávka pív so sprievodným programom</i>	Strážnice
Deň pre rodinu	<i>podujatie pre deti i dospelých</i>	Sudoměřice
Kúpeľné vyrezávanie drevených sôch	<i>tyždenné vyrezávanie sôch ukončené hudobnou zábavou</i>	Hodonín
Športové hry mesta Hodonín	<i>hry sú určené širokej verejnosti</i>	Hodonín
Rozlúčka so školou v ZOO	<i>súťaže, hry a stretnutia so zvieratami</i>	Hodonín
Veselské kultúrne leto	<i>koncerty, divadlá, výstavy, letné kino</i>	Veselí nad Moravou
Medzinárodný folklórny festival Strážnice a Detská Strážnice	<i>festival v areáli zámockého parku i skanzenu, sprievod mestom</i>	Strážnice
Grilovanie pod Výklopníkom a večerné plavby loďou		Sudoměřice

KALENDÁR KULTÚRNYCH PODUJATÍ

JÚL		
Festival Slunce	<i>folková scéna na štadióne Zámek</i>	Strážnice
Vojenská nedeľa	<i>prezentácia života a historickej vojenskej techniky, skanzen</i>	Strážnice
Jarmok remesiel		Skalica
Sviatok bláznov	<i>multikultúrny festival alternatívnej umeleckej scény</i>	Veselí nad Moravou
Strážnické kultúrne leto	<i>nedeľné večerné koncerty rôznych žánrov na námestí</i>	Strážnice
Artleto	<i>prehliadka divadelných predstavení, tanečných vystúpení a hudby - centrum mesta</i>	Skalica
AUGUST		
Strážnické kultúrne leto	<i>nedeľné večerné koncerty na námestí</i>	Strážnice
Veselský hrnček	<i>prehliadka country, folk a blues kapiel</i>	Veselí nad Moravou
Dožinky	<i>ukážky prác týkajúcich sa žatvy, ochutnávky chleba a koláčov, špeciality - skanzen</i>	Strážnice
Deň vinárov	<i>akcia v areáli vinných sklepov Plže</i>	Petrov
Cimbalový festival	<i>areál Plže</i>	Petrov
Svätovavrinecké slávnosti	<i>tradičné mestské oslavy - hody</i>	Hodonín
Chmelobranie	<i>ochutnávka rôznych druhov piva</i>	Petrov
Mariánska krojovaná púť	<i>oslavy Farnosti Strážnice</i>	Strážnice
Made of Metal	<i>trojdenný medzinárodný open-air metalový festival</i>	Hodonín
Hodonínsky PON-TÓN	<i>hudobný festival Vodnom cvičisku</i>	Hodonín
Rozprávkový les	<i>popoludnie pre deti</i>	Strážnice
Folklórne popoludnie v skanzene	<i>folklórne a cimbálove hudby</i>	Strážnice
Zarážanie hory	<i>vinári u Hotašskej budy pod Žerotínom</i>	Strážnice
Veselský rýnoček	<i>prehliadka dychových hudieb</i>	Veselí nad Moravou
Bartolomejská púť s jarmokom	<i>tradičné predajné trhy, kultúrny program</i>	Veselí nad Moravou
Bartolomejské hody	<i>tradičné krojované hody</i>	Rohatec
Hodky	<i>tradičná zábava - Kulturný dom Rohatec</i>	Rohatec
Hurá do školy	<i>podujatie k ukončeniu prázdnin</i>	Veselí nad Moravou
Rozlúčka s prázdninami v ZOO	<i>divadlo, hry, súťaže, zvieratka</i>	Hodonín
SEPTEMBER		
Strážnické rockové slávnosti	<i>rockové legendy</i>	Strážnice
Petrovský kotlík	<i>ochutnávka guláša</i>	Petrov
Strážnické vinobranie	<i>celodenná vinárska oslava mesta, krojovaný sprievod, jarmok</i>	Strážnice
Za Rohatcem za dedín	<i>prehliadka mužských a ženských zborov</i>	Rohatec
Deň otvorených pamiatok		Veselí nad Moravou
Kúpeľné vinobranie	<i>tradičná akcia s vínom a jarmokom</i>	Hodonín

KALENDÁR KULTÚRNYCH PODUJATÍ

Sviatok vína	<i>oslava vinobraní vína a burčiaku</i>	Hodonín
Jeseň na dedine	<i>prezentácia prác, sprievod, trhy</i>	Strážnice
Veľká šarkaniáda	<i>súťaž v púšťaní šarkanov</i>	Strážnice
Krojované hody sv. Václava	<i>tradičné hody, sprievod</i>	Petrov
Skalické dni	<i>ukončenie letnej turistickej sezóny</i>	Skalica
Dni otvorených dverí v Záhorskom múzeu	<i>Dni európskeho kultúrneho dedičstva</i>	Skalica
OKTÓBER		
Anjelské hody s právom	<i>tradičné hody, burčiak, miestne špeciality</i>	Veselí nad Moravou
Deň zvierat/Deň zdravia v ZOO	<i>výstavy, zvieratá a hry</i>	Hodonín
Slávnosť padajúceho lístia	<i>ekologická slávnosť v zámockom parku</i>	Strážnice
Charitatívny koncert pre Vážku	<i>vystúpenia ZUŠ pre dobročinné účely</i>	Veselí nad Moravou
Strážnický salon Františka Cundrlu	<i>vernissáž výstavy strážnických umelcov</i>	Strážnice
Pochod slováckymi vinohradmi	<i>akcia Klubu českých turistov</i>	Hodonín
Strašidelná ZOO alebo Noc duchov	<i>trasa odvahy, špekáčiky, diskotéka</i>	Hodonín
Oslavy vzniku ČSR	<i>spomienka na T. G. M., sprievod lampiónov</i>	Hodonín
Deň otvorených búd	<i>prehliadka búd, ochutnávka vín</i>	Skalica
Zatváranie Baťovho kanála		Strážnice
NOVEMBER		
Svätomartinské hody	<i>stavanje mája, sprievod, zábava</i>	Strážnice
Svätomartinské slávnosti	<i>ochutnávka mladých vín</i>	Hodonín
Svätenie vína, svätomartinská hus a ochutnávka mladých vín	<i>akcia v záhradkárskom areáli</i>	Sudoměřice
Seminár ruských filmov	<i>filmový seminár v kine Svet</i>	Hodonín
Szquarkyday	<i>multikultúrna akcia pre každého</i>	Veselí nad Moravou
Katarínska zábava	<i>tradičná akcia Rohatčanov v krojoch</i>	Rohatec
Rozsvietenie vianočného stromu Adventné zvonenie		Veselí n. M., Hodonín, Sudoměřice
DECEMBER		
Čertovské harašenie	<i>podujatie pre deti</i>	Strážnice, Hodonín
Mikuláš v meste	<i>jazda sv. Mikuláša mestom v koči</i>	Strážnice
Malý vianočný jarmok	<i>jarmok na pešej zóne</i>	Hodonín
Rozsvietenie vianočného stromu	<i>ochutnávka sladkého pečiva a vína</i>	Strážnice
Vianoce sa blížia...	<i>ukážky ľudových remesiel</i>	Hodonín
Vianoce v Skalici, Vianočné trhy, Adventné koncerty		Skalica
Adventný jarmok pod Bielou vežou		Strážnice
Medzinárodný cestný beh	<i>trasa Hodonín - Holíč - Skalica</i>	Hodonín
Živý Betlehem		Hodonín, Strážnice
Svetenie vína		Petrov
Silvester seniorov	<i>tradičná silvestrovská akcia</i>	Rohatec

Kontakty na jednotlivé turistické a informačné centrá:



Informační centrum Bařova kanálu

Zámecká 2, 698 13 Veselí nad Moravou

Tel: +420 518 325 330

E-mail: ic@batacanal.cz

www.batacanal.cz

Turistické informační centrum Veselska

náměstí Míru 664, 698 01 Veselí nad Moravou

Tel: +420 518 321 881

E-mail: info@tic-veseli.cz

www.tic-veseli.cz

Turistické informační centrum Strážnicko

Vinohradská 35, 696 62 Strážnice

Tel: + 420 518 325 721

Mob: +420 722 804 151

E-mail: infocentrum@straznice-mesto.cz

Informační centrum města Hodonína

Národní třída 36, 695 35 Hodonín

Tel. +420 518 351 437, +420 518 352 577

E-mail: info@muhodonin.cz

www.hodonin.eu

Obce pro Bařův kanál - dobrovolný svazek obcí

Regionální centrum města Hodonína

Masarykovo náměstí 27, 695 01 Hodonín

Tel: +420 724 570 450

E-mail: horackova@batacanal.cz

Turistická informačná kancelária Mesta Skalica

Námestie slobody 10, 909 01 Skalica

Tel: +421 34 664 53 41

Mob: +421 915 723 216

E-mail: tik@mesto.skalica.sk

www.skalica.sk

